

RAPPORT

2021

MIXED-METHODS SYSTEMATISK OVERSIKT

Effekter av og erfaringer
med eksterne
skolefokuserte tiltak for
barn og unge som er
plassert på
barnevernsinstitusjon

Utgitt av	Folkehelseinstituttet Område for helsetjenester
Tittel	Effekter av og erfaringer med eksterne skolefokuserte tiltak for barn og unge som er plassert på barnevernsinstitusjon: En mixed-methods systematisk oversikt
English title	Effectiveness of and experiences with school focused interventions outside of school settings for children and youth living in child welfare institutions: A mixed methods systematic review
Ansvarlig	Camilla Stoltenberg, direktør
Forfattere	Heather Ames, prosjektleder, Forsker Ashley Elizabeth Muller, Seniorforsker Patricia Jacobsen Jardim, Seniorrådgiver Lars Jørn Langøien, Forsker
ISBN	978-82-8406-241-9
Publikasjonstype	Systematisk oversikt
Antall sider	35 (55 inklusiv vedlegg)
Oppdragsgiver	Barne-, ungdoms- og familiedirektoratet
Emneord(MeSH)	Child, institutionalized; Adolescent, Institutionalized; Schools; Academic performance; Education; Social Adjustment; Psychosocial functioning
Sitering	Ames HMR, Muller AE, Jardim PJ, Langøien LJ. Effekter av og erfaringer med eksterne skolefokuserte tiltak for barn og unge som er plassert på barnevernsinstitusjon: En «mixed methods» systematisk oversikt. [Effectiveness of and experiences with school focused interventions outside of school settings for children and youth living in child welfare institutions: A mixed methods systematic review] –2021. Oslo: Folkehelseinstituttet, 2021.

Innhold

INNHold	3
HOVEDBUdSKAP	5
SAMMENDRAG	6
KEY MESSAGES	9
EXECUTIVE SUMMARY (ENGLISH)	10
FORORD	13
INNLEDNING	14
Beskrivelse av problemet	14
Beskrivelse av tiltaket	14
Hvorfor er det viktig å utføre denne kunnskapsoppsummeringen?	15
Mål og problemstilling	16
METODE	17
Prosjektplan	17
Inklusjonskriterier	17
Litteratursøk	19
Utvelging av studier	19
Vurdering av metodiske begrensninger	20
Uthenting og framstilling av data	20
Vurdering av tillit til resultatene	21
Andre vurderinger	21
Refleksivitet (Author reflexivity)	21
RESULTATER	23
Resultater av litteratursøket og utvelgelse av studier	23
Beskrivelse av de inkluderte studiene	24
Vurdering av metodiske begrensninger i de inkluderte studiene	25
Beskrivelse av de to inkluderte studiene	26
DISKUSJON	30
Hovedfunn	30
Er kunnskapsgrunnlaget dekkende og anvendelige?	30
Kan vi stole på kunnskapsgrunnlaget?	30
Begrensninger ved denne systematiske oversikten	30
Resultatenes betydning for praksis	31

Kunnskapshull	31
KONKLUSJON	32
REFERANSER	33
VEDLEGG 1: SØKESTRATEGI	36
VEDLEGG 2: RELEVANTE EKSKLUDERTE STUDIER LEST I FULLTEKST	45
Ekskludert på grunn av feil tiltak (n=27)	45
Ekskludert på grunn av feil studiedesign (n=11)	46
Ekskludert på grunn av feil studiepopulasjon (n=6)	47
Ekskludert på grunn av feil årstall (oversikter publisert før 2015) (n=5)	47
VEDLEGG 3: OMTALER	49
Summary of: Gairal-Casadó R, Garcia-Yeste C, Novo-Molinero MT, Salvadó-Belarta Z. Out of school learning scientific workshops: Stimulating institutionalized Adolescents' educational aspirations	49
Omtale av: Gairal-Casadó et al. Out of school learning scientific workshops: Stimulating institutionalized adolescents' educational aspirations	51
Summary of: Garcia-Molsosa M, Collet-Sabé J, Montserrat C. The role of mentoring in the schooling of children in residential care	53
Omtale av: Garcia-Molsosa et al. The role of mentoring in the schooling of children in residential care	55

Hovedbudskap

Barn og unge i barnevernsinstitusjoner presterer i gjennomsnitt dårligere på skolen sammenlignet med barn som ikke er under omsorg av barnevernet. De er en av samfunnets mest sårbare grupper. Hensikten med denne systematiske oversikten er å undersøke effekter av og erfaringer med skolefokusede tiltak iverksatt utenfor skolens område for barn og unge i barnevernsinstitusjoner.

For å identifisere relevante studier søkte vi i internasjonale litteraturløstasjoner etter studier publisert mellom 2010 og juni 2021. Vi brukte både manuelle og maskinlæringsprosesser for å vurdere og inkludere studier opp mot inklusjonskriteriene. To kvalitative studier møtte våre inklusjonskriterier. Vi hentet ut data fra de inkluderte studiene og vurderte deres metodiske begrensninger. Studiene var ulike, og av flere grunner var det ikke metodisk forsvarlig å syntetisere funnene på tvers av de to studiene. Studiene var fra Spania og omhandlet erfaringene til ungdommer i alderen 12-17 år. Den ene studien undersøkte et mentorprogram og den andre brukte en serie av åtte vitenskapelige workshops for å få ungdom til å engasjere seg for vitenskap.

Det fins svært lite forskning om effekter av og erfaringer med skolefokusede tiltak iverksatt utenfor skolens område for barn og unge i barnevernsinstitusjoner. Det er behov for mer forskning, som bruker ulike typer studiedesign i ulike kontekster. Hvis tiltak innføres på det nåværende tidspunkt bør de implementeres med en solid plan for evaluering, slik at det kan bidra til det begrensede kunnskapsgrunnlaget på området.

Tittel:

Effekter av og erfaringer med eksterne skolefokusede tiltak for barn og unge som er plassert på barnevernsinstitusjon: En «mixed methods» systematisk oversikt

Hvem står bak denne publikasjonen?

Folkehelseinstituttet, på oppdrag fra Barne-, ungdoms- og familiedirektoratet

Når ble litteratursøket avsluttet?

Juni, 2021

Fagfelleevaluering:

Hege Kornør,
avdelingsdirektør, FHI
Terje Ogden,
seniorforsker, NUBU
Marianne Dæhlen,
studieleder, OsloMet

Sammendrag

Innledning

Barn og unge i barnevernsinstitusjoner er en av samfunnets mest sårbare grupper. Denne gruppen presterer i gjennomsnitt dårligere på skolen sammenlignet med barn som ikke er under omsorg av barnevernet. De har også en lavere sannsynlighet for å fullføre grunnutdanning, samt til å begynne eller fullføre senere utdanning som for eksempel kurs, lærlingplasser eller universitetsutdanning. Barne-, ungdoms og familiedirektoratet (Bufdir) har derfor behov for kunnskap som konkretiserer opplevelsen og effekten av skolefokuserte tiltak gitt utenfor skolens område. Ved å vite hva som er de mest effektive skolefokuserte tiltakene som kan gis utenfor skolen, samt hvorfor og hvordan de virker og oppleves er det mulig å støtte barns skoleprestasjoner og hindre skolefravær. Kunnskapsoppsummeringen vil, sammen med annen kunnskap om temaet (jf. andre prosjekter i Bufdir), danne grunnlag for direktoratets videre arbeid for å styrke skolesituasjonen for barn og unge på institusjon. Denne rapporten har som hovedfokus skolefokuserte tiltak som har til hensikt å styrke skoleprestasjoner og/eller redusere skolefravær og fravær. De er levert utenfor skolens område, f.eks. i barnevernsinstitusjoner, i fritidsklubber, eller av andre organisasjoner.

Hensikt

Hensikten med denne systematiske oversikten er å undersøke effekter av og erfaringer med skolefokuserte tiltak iverksatt utenfor skolens område for barn og unge i barnevernsinstitusjoner.

Metode

Vi utarbeidet den systematiske oversikten i overenstemmelse med FHIs metodehåndbok for kunnskapsoppsummeringer. Prosjektplan er publisert på FHIs webside (<https://www.fhi.no/cristin-prosjekter/aktiv/effekter-av-og-erfaringer-med-eksterne-skolefokuserte-tiltak-for-barn-og-un/>). For å identifisere relevante studier søkte vi i internasjonale litteraturlister etter studier fra høyinntektsland publisert mellom 2010 og juni 2021 (primærstudier) og 2015-2021 (systematisk oversikter).

Vi hadde følgende inklusjonskriterier:

Studiedesign	<ul style="list-style-type: none">• Kvantitative studier med en sammenligningsgruppe, eller systematiske oversikter over disse studiene• Primærstudier som bruker kvalitative forskningsmetoder for datainnsamling og analyse, eller systematiske oversikter over disse studiene
Populasjon	Barn og unge i alderen 12-18 år som bor på barneverninstitusjon og går på «ordinær» skole.

Intervensjon	<ul style="list-style-type: none"> • Skolefokuserte tiltak/innsatser iverksatt <u>utenfor</u> skolen, som har til hensikt å styrke skoleprestasjoner og/eller redusere skolefravær og frafall • Skoleforbredende tiltak til «ordinær» skole
Sammenligning	Dagens praksis/ingen særskilte skolefokuserte tiltak, eller annet aktivt tiltak
Utfall (kvantitative studier)	<p>Primært utfall:</p> <ul style="list-style-type: none"> • Skolefravær (målt i antall timer, dager, eller uker) <p>Sekundære utfall:</p> <ul style="list-style-type: none"> • Frafall fra skole og opplæring (målt dikotomt, dvs “ja/nei”) • Faglig utvikling/skoleprestasjoner, målt med: <ul style="list-style-type: none"> o validerte og standardiserte tester (f.eks. California Achievement Test, Stanford Achievement Test, Wide-Range Achievement Test, osv.) o resultater fra nasjonale eller lokale prøver o skolekarakter • Antall bytter til/fra spesialundervisning eller pedagogisk støtte (placements/referals to or out of special education programs or support services) (målt i antall deltagere og i antall hendelser per deltager) • Sosial fungering i skolen, målt med: <ul style="list-style-type: none"> o Social skills Intervention eller Rating system (SSIS/SSRS) o Child Behavior Checklist (CBCL) – «Total Problems» samlet skår o Strength and Difficulties Questionnaire (SDQ) – “Total difficulties” samlet skår
Fenomen av interesse (kvalitative studier) (i prioriterte rekkefølge)	<ol style="list-style-type: none"> 1- Erfaringer med skolefokuserte tiltak/innsatser iverksatt utenfor skolen, som har til hensikt å styrke skoleprestasjoner og/eller redusere skolefravær og frafall 2- Barns ønsker eller preferanser for tiltakene, inkl. hypotetiske tiltak 3- Erfaringer med implementering av tiltakene

Vi brukte både manuelle og maskinlæringsprosesser for å vurdere og inkludere studier opp mot inklusjonskriteriene. To kvalitative studier møtte våre inklusjonskriterier. Vi hentet deretter ut data fra de inkluderte studiene og vurderte deres metodiske begrensninger med et verktøy fra Critical Appraisal Skills Programme (CASP). Studiene utforsket to forskjellige tiltak og i den ene studien var barn kun en liten del av utvalget. Vi valgte derfor å beskrive studiene og deres funn hver for seg, istedenfor å utføre en tematisk analyse på tvers av studiene.

Resultater

To kvalitative studier møtte inklusjonskriteriene. Begge var utført i Spania og omhandlet ungdom mellom 12-17 år. Den ene studien undersøkte et mentorprogram. Studiens forfattere rapporterte at mentorer har en supplerende rolle når det gjelder de akademiske prestasjonene til barn under institusjonell omsorg. Den andre studien så på en serie vitenskapelige workshops gitt etter skoletid, til ungdom i institusjonell omsorg i Spania, i regi av programmet “Extended Learning”. Funnene viste at ungdom i institusjonell omsorg som deltok på vitenskapelige workshops etter skoletid fikk økte fagkunnskaper (content knowledge), utdanningsambisjoner og kunnskap om vitenskapelige yrker. Disse erfaringene endret deltakernes akademiske og yrkesrelaterte forventninger til seg selv, samt forventninger til fremtiden. Vår vurdering er at begge studiene hadde alvorlige metodiske begrensninger. Det var uklart eller manglende rapportering rundt kontekst, utvalgsstrategi, refleksivitet og etiske spørsmål. Gitt at begge studiene

har alvorlige metodiske begrensninger er vi usikre på hvordan de er utført og i hvilken grad dette påvirker studienes funn.

Diskusjon og konklusjon

Vi identifiserte ingen studier som omhandlet *effekter* av skolefokuserte tiltak iverksatt utenfor skolen for barn og unge i barnevernsinstitusjoner. Vi identifiserte og inkluderte to studier som omhandlet *erfaringer* med slike tiltak. Studiene var fra Spania og omhandlet ungdommer i alderen 12-17 år. En undersøkte et mentorprogram og den andre en serie av vitenskapelige workshops. Vi vurderte at studiene hadde alvorlige metodiske begrensninger. Det var uklart eller manglende rapportering rundt kontekst, utvalgsstrategi, refleksivitet og etiske spørsmål. For eksempel beskrev ingen av studiene hvorvidt de hadde innhentet samtykke fra barna. Særlig i kvalitativ forskning med sårbare grupper er det viktig at forskerne tenker gjennom hvordan de som forskere kan påvirke livet til deltakerne og mulige positive og negative konsekvenser av forskningen. Vi brukte ikke et verktøy for å vurdere hvor mye vi kan stole på funnene (f.eks. GRADE CERQual), men med kun to studier som vi vurderte at hadde alvorlige metodiske begrensninger må vi tolke funnene med forsiktighet.

De to studiene som finnes gir for lite kunnskap til at vi kan svare på problemstillingen. Studiene gir ikke tilstrekkelig kunnskap til å bidra i noen utstrekning til kunnskapsgrunnlaget for utvikling av nye skolefokuserte tiltak iverksatt utenfor skolen for barn og unge i barnevernsinstitusjoner i Norge. Vår kunnskapsoppsummering viser at det mangler forskning på effekter av og erfaringer med skolefokuserte tiltak iverksatt utenfor skolens område for barn og unge i barnevernsinstitusjoner. Det trengs mer forskning som undersøker erfaringer og opplevelser av tiltak (med kvalitative studier) og effekt av tiltak (med kvantitative studier med en sammenligningsgruppe) på tvers av aldersgrupper, land og kontekster. Det er viktig at eventuelt tiltak som implementeres utføres med en evalueringsplan for å bygge opp og styrke forskningen på temaet.

Key messages

Children and youth living in child welfare institutions are one of society’s most vulnerable groups, and on average have poorer school outcomes compared with children who are not in institutional care. The purpose of this systematic review is to investigate the effects of and experiences with educational interventions conducted outside of schools for children and youth living in child welfare institutions.

To identify relevant studies, we searched in international databases for studies published between 2010 and June 2021. We used both manual and machine learning processes to screen studies against our inclusion criteria. Two qualitative studies met our inclusion criteria. We extracted data from the included studies and appraised their methodological limitations. The studies were dissimilar and for a number of reasons a synthesis of their findings unwarranted. The studies were from Spain and described the experiences of youth aged 12-17. One study explored a mentoring program while the other used a series of eight workshops to engage youth in science.

There is limited research on the effects of and experiences with educational interventions conducted outside of schools for children and youth living in child welfare institutions. There is a need for more research, using various study designs, in multiple contexts. If interventions are implemented at this point in time, they should be implemented with a robust plan for evaluation so that they can contribute to the limited body of evidence.

Title:
Effectiveness of and experiences with school focused interventions outside of school settings for children and youth living in child welfare institutions: A mixed methods systematic review

Publisher:
The Norwegian Institute of Public Health conducted the review based on a commission from The Norwegian Directorate for Children, Youth and Family Affairs (Bufdir)

Updated:
Last search for studies:
June 2021

Peer review:
Hege Kornør,
Department director, NIPH
Terje Ogden,
Senior researcher, NUBU
Marianne Dæhlen,
Head of studies, OsloMet

Executive summary (English)

Introduction

Children and youth living in child welfare institutions are one of society's most vulnerable groups, and on average have poorer educational outcomes compared with children who are not in institutional care. They are less likely to complete primary education, as well as to start or complete secondary or higher education. The Norwegian Directorate for Children, Youth and Family Affairs (Bufdir) therefore needs to know which educational interventions conducted outside of schools for children and youth living in child welfare institutions can improve educational outcomes, as well as children and youth's experiences of them. With this information, Bufdir can better support children's educational outcomes and reduce absenteeism and drop-out. This mixed methods systematic review will, together with other evidence on the topic (namely other projects within Bufdir) help to build the foundation for Bufdir's further work to improve education situations of children and youth living in institutions. The specific focus of this review is educational interventions that have the objective of strengthening school performance and/or reducing absences and dropouts. These interventions should further be delivered outside of school, for example in institutions, activity clubs or by other organisations.

Objective

The purpose of this systematic review is to investigate the effects of and experiences with educational interventions conducted outside of schools for children and youth living in child welfare institutions.

Method

We conducted this systematic review in compliance with NIPH's methods handbook for evidence synthesis. The project plan is published on the NIPH website (<https://www.fhi.no/cristin-prosjekter/aktiv/effekter-av-og-erfaringer-med-eksterne-skolefokuserte-tiltak-for-barn-og-un/>). To identify relevant studies, we searched in international literature databases for studies from high-income countries published between 2010 and June 2021 (to capture primary studies) and 2015-2021 (to capture systematic reviews). We had the following inclusion criteria:

Study design	<ul style="list-style-type: none">• Quantitative studies with a comparison group, or systematic reviews of these studies• Primary studies that use qualitative research methods for data collection and analysis, or systematic reviews of these studies
Population	Children and youth aged 12-18 who live in child welfare institutions and attend "ordinary" schools

Intervention	<ul style="list-style-type: none"> • Educational interventions/programs put in place <u>outside</u> of school that have the objective of strengthening academic performance and/or reducing absences and dropouts • Interventions to prepare for a transition to “ordinary” school
Comparison	<ul style="list-style-type: none"> • Usual practice, i.e no education intervention • Another intervention
Outcomes (quantitative studies)	<p>Primary outcome:</p> <ul style="list-style-type: none"> • School absences (measured in number of hours, days or weeks) <p>Secondary outcomes:</p> <ul style="list-style-type: none"> • Dropping out of school or education (measured dichotomously as yes/no) • Academic development or achievements measured with: <ul style="list-style-type: none"> o validated and standardised tests (e.g. California Achievement Test, Stanford Achievement Test, Wide-Range Achievement Test, etc.) o results from national or local tests o school grades • Number of placements/referrals to or out of special education programs or support services (measured in number of participants and number of referrals per participant) • Social functioning in school measured with: <ul style="list-style-type: none"> o Social skills Intervention or Rating system (SSIS/SSRS) o Child Behavior Checklist (CBCL) – «Total Problems» combined score o Strength and Difficulties Questionnaire (SDQ) – “Total difficulties” combined score
Phenomenon of interest (qualitative studies) (in prioritised order)	<ol style="list-style-type: none"> 1- Experiences with education interventions/programs put in place outside of the school that have as their objective to strengthen school performance and/or reduce school absences and dropouts 2- Children’s wishes or preferences for interventions, including for “hypothetical” interventions or programs that have not actually been implemented 3- Experiences from intervention or program implementation

We used both manual and machine learning processes to screen studies against our inclusion criteria. Two qualitative studies met our inclusion criteria. We then extracted data from the included studies and assessed their methodological limitations with an adapted Critical Appraisal Skills Programme (CASP) checklist. The studies explored two different interventions, and in one study, children comprised a minority of the sample. We therefore chose to describe each of the studies and their findings instead of conducting a thematic analysis across the studies.

Results

Two qualitative studies met our inclusion criteria. Both were conducted in Spain with youth aged 12-17. One of the studies explored a mentor program. The authors suggest that mentors play a supplemental role towards the academic achievement of children in residential care. The second study used a series of eight scientific workshops to engage youth with science. The authors report that participants showed an improvement in content knowledge, educational aspirations, and scientific vocations. Those experiences modified their own perceptions of their academic and professional expectations, transforming their vision of their future. It is important to note that we assessed both studies as having serious methodological limitations. There was unclear or poor reporting of context, sampling, author reflexivity, and ethical considerations. Because of this,

we cannot be sure of how they were conducted or of how the studies' findings may have been influenced.

Discussion and conclusion

We did not identify any studies that measured the *effect* of educational interventions implemented outside of schools for children and youth in residential care. We identified and included two studies that explored *experiences* with this type of intervention. The studies are from Spain and had youth aged 12-17 as participants. One explored a mentor program and the other a series of extracurricular "scientific workshops". We assessed the studies as having serious methodological limitations which are worth highlighting. There was unclear or poor reporting of context, sampling, author reflexivity, and ethical considerations. For example, neither discussed collecting informed consent from participants, and neither engaged with how the study or researchers themselves may have influenced participants. In qualitative research with vulnerable groups, it is extremely important that researchers reflect on how the study situation and their own actions as researchers can impact the lives of participants, and the consequences of this on study findings. As we did not carry out a thematic analysis to draw out findings across studies, we had no findings to assess our confidence with using the GRADE CERQual approach.

The two studies that we identified do not provide enough evidence to enable us to answer our research questions. Our review therefore cannot contribute to the development of new educational interventions delivered outside of school for children living in residential care centres in Norway. Our systematic review shows gaps in the research for evidence of both the effect of and experiences with these interventions. More research is needed that explores experiences and perceptions of these interventions (using qualitative study designs) and the effect of the interventions (using quantitative studies with a comparison group) across age groups, countries and contexts. It is important that interventions implemented in the future are accompanied by a solid evaluation plan to build up and strengthen the evidence base on this important topic.

Forord

Område for helsetjenester, Folkehelseinstituttet (FHI), fikk i mai 2021 i oppdrag av Barne-, ungdoms- og familiedirektoratet å utføre en mixed-methods systematisk oversikt om effekter av og erfaringer med skolefokuserte tiltak iverksatt utenfor skolens område for barn og unge i barnevernsinstitusjoner. Kunnskapsoppsummeringen er relevant for ansatte innen barnevernstjenesten, beslutningstakere samt andre instanser som samarbeider om oppvekst og fremtidsmuligheter for barn og unge i institusjon. Oppsummeringen påpeker også et kunnskapshull og vil derfor være relevant for personer som forsker på temaet eller gir midler til forskning.

Område for helsetjenester, FHI, følger en felles framgangsmåte i arbeidet med kunnskapsoppsummeringer, dokumentert i håndboka «Slik oppsummerer vi forskning». Det innebærer blant annet at vi kan bruke standardformuleringer når vi beskriver metode, resultater og i diskusjon av funnene.

Finansiering

Barne-, ungdoms- og familiedirektoratet (Bufdir) finansierte oppsummeringen. Forskergruppen ved FHI tydeliggjorde problemstillingen og inklusjonskriteriene i dialog med Bufdir. Bufdir hadde ingen rolle i utarbeidelsen av oppsummeringen.

Bidragsyttere

Prosjektleder: Heather Ames

Interne prosjektmedarbeidere ved FHI: Ashley Muller, Patricia Jacobsen Jardim, Lars Jørun Langøien og Lien Nguyen.

Takk til eksterne fagfeller Terje Ogden, NUBU og Marianne Dæhlen, OsloMet og intern fagfelle Hege Kornør som har gjennomgått og gitt innspill til kunnskapsoppsummeringen. En stor takk også til kollega Lien Nguyen for bistand med søk.

Oppgitte interessekonflikter

Alle forfattere og fagfeller har fylt ut et skjema som kartlegger mulige interessekonflikter. Ingen oppgir interessekonflikter.

Folkehelseinstituttet tar det fulle ansvaret for innholdet i rapporten.

Kåre Birger Hagen
Fagdirektør

Rigmor Berg
Avdelingsdirektør

Heather Ames
Prosjektleder

Innledning

Beskrivelse av problemet

I Norge har en svært høy andel av befolkningen fullført skolegang sammenlignet med andre land utenfor Norden: 35 % av voksne har fullført utdanning på universitets- og høgskolenivå, 75 % av voksne har fullført videregående skole, og nesten alle barne- skole (1). Internasjonal forskning viser at det er tydelig sammenheng mellom mang- lende skolegang og senere vansker slik som hyppig fengsling, lav sysselsetting, ustabil boligsituasjon og helseproblemer (2-5).

Barn og unge i barnevernsinstitusjoner er en av samfunnets mest sårbare grupper, og i skolesammenheng er de dårligere stilt sammenlignet med barn som ikke er i institusjo- ner. For syv år siden skrev daværende direktør i Bufdir at «Cirka ti prosent av barn og unge i Norge vil i løpet av oppveksten ha vært i kontakt med barnevernet. At bare fire av ti av disse gjennomfører videregående skole, er en samfunnsutfordring som det må gjøres noe med» (2). I gjennomsnitt presterer denne gruppen dårligere på skolen sam- menlignet med barn som ikke er under omsorg av barnevernet. De har også en lavere sannsynlighet for å fullføre grunnutdanning, samt til å begynne eller fullføre senere ut- danning som for eksempel kurs, lærlingplasser eller universitetsutdanning (6).

Årsakene til skoleutfordringer blant barn og unge i barnevernsinstitusjoner er komp- lekse, og er i tillegg muligens tilknyttet eller påvirket av plasseringsgrunnlag. Hyppig flytting og manglende oppfølging av barnas skoletilbud kan gjøre at de ikke oppnår/får den utdanningen de har krav på (7). Strukturelle faktorer som diskriminering, dårlig økonomi og familievold påvirker i stor grad utdanningsløpet til barn og unge på institu- sjon (7;8). En systematisk oversikt med studier fra USA, Canada og Australia viser at problemer som lese- og lære vansker, atferdsproblemer og psykiske diagnoser er over- representert i denne gruppen sammenlignet med barn som bor hjemme. Dette kan være med på å gjøre daglig skolearbeid vanskelig uten tilretteleggelse. Det ser imidler- tid ut som at barn i barnevernsinstitusjoner får tilrettelegging mye sjeldnere enn de bør (4;9).

Beskrivelse av tiltaket

Tiltaket av interesse er skolefokuserte tiltak som har til hensikt å styrke skoleprestasjo- ner og/eller redusere skolefravær og frafall. De er levert utenfor skolens område, f.eks.

i barnevernsinstitusjoner, i fritidsklubber, eller av andre organisasjoner. Skolefokuserte tiltak er svært heterogene, fra for eksempel mentorordninger med universitetsstudenter (10) til «The letter box club» (et bokgaveprogram for barn i omsorg) (11) og tiltak som involverer foreldre (10). I Norge har noen omfattende tiltak blitt iverksatt i det siste. Disse er for det meste rettet mot barn som får barnevernstjenester i hjemmet og iverksatt enten i hjemmet eller på skolen. Eksempler på slike tiltak er et pågående randomisert kontrollert forsøk kalt «Kunnskapsoverføring i barnevernet» (12), «LOS-prosjektet» (13) finansiert av Barne-, likestillings- og inkluderingsdepartementet i 2011-2014 (14), og «School-Wide Positive Behavior Support» tilpasset norske skoler (15).

Eksisterende kunnskapsgrunnlag

Noen få systematiske oversikter har identifisert? randomiserte studier av diverse tiltak for barn under barnevernets omsorg. Som regel er fosterbarn eller barn i risiko under 12 år en del av populasjonen i disse studiene (7;16;17). I 2014 kom Norsk institutt for forskning om oppvekst, velferd og aldring (NOVA), på oppdrag fra Bufdir med en sammenstilling av eksisterende forskning om hva som kan bidra til å forbedre skole-resultatene og utdannings situasjonen for barn i barnevernet (10). Denne oversikten inkluderte barn fra 6 år og oppover som bor hjemme i tillegg til de som bor på institusjon. Det har også vært gjort en systematisk oversikt (17) og en rapport (18) som ser på innhold i tiltak for barn i risiko globalt (17) eller opplæringsmodeller og vurdering av innhold og kvalitet av tiltak for barn i barnevernsinstitusjoner i Norge (18). Vi kjenner ikke til eksisterende oppsummert forskning over kvantitative og/eller kvalitative studier som undersøker unge mellom 12 og 18 år som bor på barnevernsinstitusjon. Det er derfor et behov for kunnskap om effekter av og unges erfaringer med skolefokuserede tiltak for barn i barnevernsinstitusjoner.

Hvorfor er det viktig å utføre denne kunnskapsoppsummeringen?

Bufdir har behov for kunnskap som konkretiserer opplevelsen og effekten av skolefokuserede tiltak gitt utenfor skolens område. Ved å vite hva som er de mest effektive skolefokuserede tiltakene som kan gis utenfor skolen, samt hvorfor og hvordan de virker og oppleves er det mulig å støtte barns skoleprestasjoner og hindre skolefravall. Kunnskapsoppsummeringen vil, sammen med annen kunnskap om temaet (jf. andre prosjekter i Bufdir), danne grunnlag for direktoratets videre arbeid for å styrke skolesituasjonen for barn og unge på institusjon. Som ledd i arbeidet med å styrke skolesituasjonen for barn og unge i institusjon, er det behov for et bredt og oppdatert kunnskapsgrunnlag. Vi trenger blant annet mer kunnskap om hvilke skolefokuserede innsatser og tiltak som kan vise til positive resultater for målgruppen, slik at det i det videre arbeidet velges egnede og effektive innsatser/tiltak.

Mål og problemstilling

Hensikten med denne systematiske oversikten er å undersøke effekter av og erfaringer med skolefokusede tiltak iverksatt utenfor skolen for barn og unge i barnevernsinstitusjoner.

Metode

En «mixed methods» systematisk oversikt identifiserer, vurderer og oppsummerer den beste, tilgjengelige forskningsbaserte kunnskapen på et spesifikt tema. Vi utarbeidet den systematiske oversikten i overenstemmelse med FHIs metodehåndbok for kunnskapsoppsummeringer (19).

Prosjektplan

Prosjektplanen er publisert på FHIs webside (<https://www.fhi.no/cristin-prosjekter/aktiv/effekter-av-og-erfaringer-med-eksterne-skolefokuserete-tiltak-for-barn-og-un/>). Fordi bare kvalitative studier møtte inklusjonskriteriene er bare metodene for håndtering av kvalitative studier presentert her. Hvordan vi ville gått frem om vi hadde inkludert kvantitative studier om effekt er beskrevet i vår prosjektplan.

Vi endret prosjektplanen mht. syntese av funnene og vurdering av tillit til funnene. Vi oppsummerte studiene hver for seg istedenfor å gjøre en syntese av funnene og en vurdering av tilliten til funnene med verktøyet GRADE CERQual. Dette var fordi kun to kvalitative studier, som var nokså ulike og hadde lite data, møtte våre inklusjonskriterier. Det er begrenset nytte i å syntetisere funn fra kun to studier, spesielt siden de inkluderte to forskjellige tiltak, og siden den ene studien hadde lite data fra barnas perspektiv som kunne analyseres.

Vi avklarte prosjektplanen og framgangsmåten for analysen med oppdragsgiver Barne-, ungdoms- og familiedirektoratet før vi utførte oppsummeringen.

Inklusjonskriterier

Vi hadde følgende inklusjonskriterier:

Studiedesign	<ul style="list-style-type: none">• Systematiske oversikter eller kvantitative studier med en sammenligningsgruppe• Systematiske oversikter eller primærstudier som bruker kvalitative forskningsmetoder for datainnsamling og analyse
Populasjon	Barn og unge i alderen 12-18 år som bor på barneverninstitusjon og går på «ordinær» skole.

Intervensjon	<ul style="list-style-type: none"> • Skolefokuserte tiltak/innsatser iverksatt <u>utenfor</u> skolen, som har til hensikt å styrke skoleprestasjoner og/eller redusere skolefravær og frafall • Skoleforberedende tiltak til «ordinær» skole
Sammenligning	Dagens praksis/ingen særskilte skolefokuserte tiltak, eller annet aktivt tiltak
Utfall (kvantitative studier)	<p>Primært utfall:</p> <ul style="list-style-type: none"> • Skolefravær (målt i antall timer, dager, eller uker) <p>Sekundære utfall:</p> <ul style="list-style-type: none"> • Frafall fra skole og opplæring (målt dikotomt, dvs “ja/nei”) • Faglig utvikling/skoleprestasjoner, målt med validerte og standardiserte tester (f.eks. California Achievement Test, Stanford Achievement Test, Wide-Range Achievement Test, osv.)(4); resultater fra nasjonale eller lokale prøver; eller skolekarakter • Antall bytter til/fra spesial undervisning eller pedagogisk støtte (placements/referals to or out of special education programs or support services) (målt i antall deltagere og i antall hendelser per deltager) • Sosial fungering i skolen, målt med: Social skills Intervention eller Rating system (SSIS/SSRS); Child Behavior Checklist (CBCL) – «Total Problems» samlet skår; eller Strength and Difficulties Questionnaire (SDQ) – “Total difficulties” samlet skår
Fenomen av interesse (kvalitative studier) (i prioritert rekkefølge)	<ol style="list-style-type: none"> 1. Erfaringer med skolefokuserte tiltak/innsatser iverksatt utenfor skolen, som har til hensikt å styrke skoleprestasjoner og/eller redusere skolefravær og frafall 2. Barns ønsker eller preferanser for tiltakene, inkl. hypotetiske tiltak 3. Erfaringer med implementering av tiltakene
Publikasjonsår	2010 - juni 2021; Systematisk oversikter 2015-juni 2021
Land/Kontekst	Høyinntekstland som definert av The World Bank (20)
Språk	<p>Kvantitative studier: Skandinavisk språk, engelsk, fransk, tysk, spansk, italiensk (språk behersket av prosjektgruppen eller kollegaer)</p> <p>Kvalitative studier: Skandinavisk språk, engelsk, fransk, tysk (kun språk behersket av prosjektgruppen; dette pga. vanskeligheter med oversetting av kvalitative data)</p>

Ekklusjonskriterier

Vi ekskluderte følgende typer studier og publikasjoner:

- Tiltak levert på skole
- Barn og unge som går på skole i institusjoner
- Barn og unge som går på skole rettet mot de med spesielle behov
- Ikke-empiriske studier, for eksempel kronikker, råd fra eksperter, eller anbefalinger eller klinikker.

Litteratursøk

Søk i databaser

Bibliotekar Lien Nguyen utarbeidet en søkestrategi (vedlegg 1) i samarbeid med prosjektgruppen og utførte søkene. Bibliotekar Elisabet Hafstad fagfellevurderte søkestrategien. Søket ble avsluttet i juni 2021 og inkluderte søk i følgende databaser:

- MEDLINE (OVID)
- APA PsycINFO (OVID)
- EMBASE (OVID)
- Cochrane Library [CDSR, CENTRAL] (Wiley)
- CINAHL (EBSCO)
- ERIC (EBSCO)
- Web of Science Core Collection [SCI-EXPANDED & SSCI] (Clarivate)
- Sociological Abstracts & Social Services Abstracts (ProQuest)
- Epistemonikos
- SveMed+

Søk i andre kilder

I tillegg til databasene vi spesifiserte i protokollen brukte vi «knowledge graphen» i Microsoft Academic Graph (MAG) 03. august 2021 for å finne ytterligere relevante studier (21). Vi la inn de tre studiene vi hadde identifisert som relevante på fulltekstnivå og de 51 vi hadde indentifisert som relevant på tittel/sammendragnivå og brukte parameteren «bi-directional citation relationship and recommendations». Basert på dette identifiserte MAG 1348 studier som relevante. Vi vurderte disse studiene på tittel/sammendragnivå med bruk av en «custom classifier» (se utvelging av studier) (22;23).

Vi sjekket også referanselistene til de inkluderte studiene og relevante oversiktsartikler. Vi utførte ikke ytterligere søk etter grålitteratur.

Utvelging av studier

To prosjektmedarbeidere utførte uavhengige vurderinger («screening») av tittel og sammendrag fra litteratursøket opp mot inklusjonskriteriene. Vi brukte flere maskinlæringsfunksjoner for å hjelpe oss med å vurdere titler og sammendrag. Etter at vi hadde vurdert 10 % av studiene basert på titler og sammendrag, ved hjelp av aktiv maskinlæring, bygde vi en «custom classifier», som vi har gjort i tidligere systematiske oversikter (24) og metodevurderinger (25). Classifiere lærer av hvordan vi har vurdert tidligere studier og predikerer ytterligere studiers relevans, ved å gi et relevanstall fra 0-99 %. To prosjektmedarbeidere vurderte alle studiene som var 10-99 % sannsynlig relevant, dvs. fra 10 % til 99 % sannsynlig å møte inklusjonskriteriene. Studiene som classifieren anga som 0-9 % sannsynlig relevant vurderte vi automatisk som irrelevante.

Studier som to forskere var enige om at virker relevante, ble bestilt og lest i fulltekst. To prosjektmedarbeidere gjorde deretter uavhengige vurderinger av hvorvidt studiene møtte inklusjonskriteriene. Uenighet om vurderingene av tittel/sammendrag og fulltekster løste vi ved diskusjon eller ved å konferere med en tredje prosjektmedarbeider. Vi brukte det elektroniske verktøyet EPPI-Reviewer (26) i utvelgelsesprosessen.

Vurdering av metodiske begrensninger

Vi vurderte metodiske begrensninger i de inkluderte kvalitative studiene med bruk av en tilpasset Critical Appraisal Skills Programme (CASP)-sjekkliste med åtte spørsmål:

1. Er settingen og konteksten til studien tilstrekkelig beskrevet? (Are the setting and context described adequately?)
2. Er utvalgsstrategien hensiktsmessig for å besvare problemstillingen? (Is the sampling strategy described and is this appropriate?)
3. Er datainnsamlingsstrategien beskrevet og tilstrekkelig begrunnet? (Is the data collection strategy described and justified?)
4. Er analysen av data beskrevet og hensiktsmessig? (Is the data analysis described and is this appropriate?)
5. Er påstandene/funnene støttet med tilstrekkelig evidens? (Are the claims made/findings supported by sufficient evidence?)
6. Viser forfatterne refleksivitet? (Is there evidence of reflexivity?)
7. Er etiske forhold vurdert? (Does the study demonstrate sensitivity to ethical concerns?)
8. Eventuelle andre bekymringer? (Any other concerns?)

Sjekklisten har tidligere blitt brukt i andre oppsummeringer med kvalitativ forskning (27-29). Siden vi bare inkluderte to studier, utførte vi ikke en pilotsjekk av sjekklisten. To medarbeidere (HA, LJJ) gjorde disse vurderingene uavhengig av hverandre. Uenighet om vurderingene ble løst ved diskusjon.

Uthenting og framstilling av data

Én medarbeider (HA) hentet ut data fra de inkluderte studiene og en annen (PJJ eller LJJ) kontrollerte dataene opp mot publikasjonen. Vi hentet ut følgende data fra de inkluderte studiene: Førsteforfatter, publiseringsår, setting/land, antall deltakere, studieperiode/årstall for datainnsamling

- Formålet med studien
- Beskrivelse av deltakere (for eksempel; alder, kjønn, plasseringsgrunnlag)
- Beskrivelse av tiltak (for eksempel; deltagere, kontekst, frekvens, varighet osv.)
- Kjennetegn ved utdanningssystemet hvis relevant (for eksempel; «late tracking» og lærlingeordningen)
- Datainnsamlings- og analysemetoder
- Relevante funn

Studiene utforsket to forskjellige tiltak og i den ene studien var barn kun en liten del av utvalget. Vi fant at det var ikke metodisk forsvarlig å syntetisere funnene på tvers av de to studiene. Vi valgte derfor å beskrive studiene og deres funn hver for seg, istedenfor å sammenstille funnene med tematisk analyse. Vi adapterte en tidligere brukt omtale for systematisk oversikter av kvalitativ forskning (30;31) for å beskrive og oppsummere de to primærstudiene. HMA, LJJ, og PSJJ beskrev studiene. Fordi vi ikke utførte en kvalitativ syntese brukte vi ikke NVIVO-verktøyet (32).

Vurdering av tillit til resultatene

Siden vi beskrev studiene og deres funn uten en syntese av funnene på tvers av de to studiene vurderte vi heller ikke tillit til syntetiserte funn. Dette gjøres med verktøyet GRADE-CERQual. Det gir en systematisk og transparent vurdering av tillit til funnene slik som GRADE verktøyet for effektstudier, men det er tilpasset kvalitativ forskning (33) med hjelp av det digitale verktøyet GRADE-CERQual *interactive Summary of Qualitative Findings* (iSoQ) (34).

Andre vurderinger

Problemstillingen angikk skolefokuserede tiltak for barn og unge på barnevernsinstitusjon. Siden det ikke var en del av oppdraget og følgelig heller ikke problemstillingen, vurderte vi ikke etiske eller økonomiske konsekvenser ved tiltaket. Vi vurderte heller ikke aspekter som aksept, likeverd, organisatoriske følger eller andre konsekvenser ved tiltaket. I en fremtidig beslutningsprosess vil det være viktig å vurdere slike aspekter og konsekvenser ved tiltaket samlet.

Refleksivitet (Author reflexivity)

Innen kvalitativ forskning er det forventet at forskerne reflekterer rundt sin egen bakgrunn og posisjon, og hvordan dette kan ha betydning for design, analyse og rapportering av forskningen. Vi diskuterte dette på et prosjektmøte, og vår refleksivitet handler mest om vårt valg å beskrive/omtale studiene heller enn å utføre en syntese som planlagt i prosjektplanen.

Alle medforfattere har arbeidet med forskning med lignende populasjoner tidligere, nemlig tiltak implementert i lukkede institusjoner, tiltak rettet mot familier hvor det er fare for omsorgssvikt, tiltak rettet mot par og familier hvor det er konflikt, samt god omsorg og akutt plassering av barn i institusjoner. Alle forfatterne oppfattet dette som et lite forskningsfelt, og at forskning på/med sårbare grupper, slik som barn under omsorg, kunne bli vanskelig å finne. Vi diskuterte også implikasjonene ved å gjøre forskning på barn under/i institusjonell omsorg, og hvor forsiktige forskere må være når de gjør denne typen arbeid. For eksempel, forventet vi å lese om forskernes refleksjoner rundt deres egne forhold til deltagende barn og ungdom, og hvordan forskerne kunne

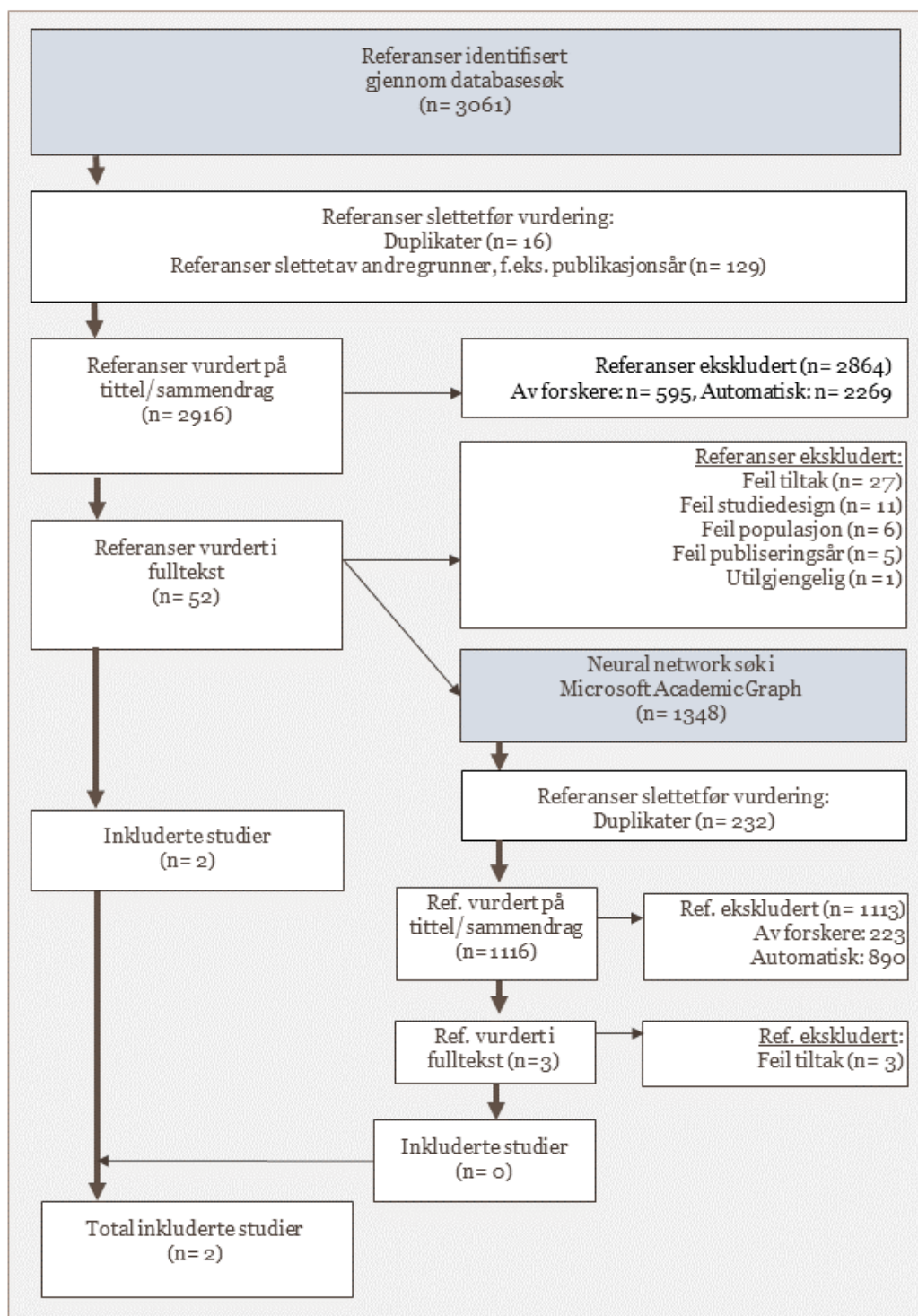
ha påvirket livet til deltakere, samt mulige konsekvenser – positive, negative, og uforventete – som deltagelse i studien kunne medførte. Slike refleksjoner manglet imidlertid i studiene, og vi vurdert dette som en metodisk begrensning.

Vi mener at disse faktorene, sammen med våre tidligere erfaringer med GRADE CER-Qual, har ledet fram til vår avgjørelse om å oppsummere de to studiene uavhengig av hverandre framfor å gjøre en sammenstilling. Vi anså at en sammenstilling av de to studiene fra Spania, begge med flere metodiske begrensninger, og som undersøkte svært ulike tiltak, ville føre til veldig generelle, beskrivende funn og ville ikke kunne gi et styrket kunnskapsgrunnlag, sammenlignet med å gi individuelle beskrivelser av studiene. I tillegg, på grunn av vårt tidligere forskningsarbeid med ulike grupper barn i sårbare posisjoner var det viktig for oss å unngå å presentere resultatene på en slik måte at de kunne tolkes som mer sikre enn de var. Vi ville unngå at funn skulle stoles 'blindt' på av beslutningstakere, fordi vi mener at barn i velferdsinstitusjoner fortjener gode, evidensbaserte tiltak.

Resultater

Resultater av litteratursøket og utvelgelse av studier

Databasesøkene ga 3073 treff før fjerning av dubletter (figur 1). Etter fjerning av dubletter satt vi igjen med 2928 referanser. Av disse ekskluderte vi 2867 referanser som åpenbart ikke oppfylte inklusjonskriteriene våre. Én studie var ikke tilgjengelig i fulltekst. Vi fikk tak i og vurderte 51 studier i fulltekst, hvorav vi ekskluderte 49. Blant de ekskluderte studiene var de mest sentrale eksklusjonsårsakene feil tiltak (27 studier), studiedesign (11 studier), deltaker (6 studier) og årstall (5 studier) (vedlegg 2). Vi inkluderte to studier fordelt på to publikasjoner (35;36).



Figur 1: Flytdiagram over utvelgelse av studier

Beskrivelse av de inkluderte studiene

Vi inkluderte to unike studier i denne oversikten, beskrevet i to publikasjoner (35;36). Begge studiene var utført i Spania og omhandlet ungdom mellom 12-17 år (tabell 1). Flere detaljer om studiene finnes i beskrivelsene nedenfor. En engelsk beskrivelse finnes i vedlegg 3.

Tabell 1: Beskrivelse av de inkluderte studiene (N=2)

Studie	Land	Kontekst	Populasjon	Tiltak
Gairal-Casadó 2019 (35)	Spania	Ungdom i institusjonell omsorg (<i>Residential care centre</i>)	12 ungdommer 12-17 år som bor i institusjonell omsorg (<i>Residential care centre</i>)	En serie av åtte vitenskapelige workshops
Garcia-Molsosa 2021 (36)	Spania	Uklar	13 ungdommer 13-17 år	Ukentlige møter med en mentor

Vurdering av metodiske begrensninger i de inkluderte studiene

Vi vurderte at begge studiene hadde flere metodiske begrensninger (tabell 2). Det var uklar eller manglende rapportering om kontekst, utvalgsstrategi, refleksivitet og etiske spørsmål. Særlig i kvalitativ forskning med sårbare grupper er det viktig at forskerne tenker gjennom hvordan de som forskere kan påvirke livet til deltakerne og mulige positive og negative konsekvenser av forskningen. For eksempel, ingen av studiene skrev at de innhentet samtykke fra barna. Med en vurdering av alvorlige begrensninger mener vi at vi på grunn av mangelfull rapportering er usikre på hvordan de er metodisk utført og i hvilken grad dette påvirker studienes funn.

Tabell 2: Vurdering av metodisk begrensninger i de inkluderte studiene (N=2)

Studie	1	2	3	4	5	6	7	8	Vurdering
Gairal-Casadó 2019 (35)	Uklar	Nei	Ja	Ja	Ja	Nei	Uklar	Ja	Alvorlige begrensninger
Garcia-Molsosa 2021 (36)	Uklar	Nei	Uklar	Ja	Ja	Nei	Ja	Nei	Alvorlige begrensninger

1.	Er settingen og konteksten til studien tilstrekkelig beskrevet? (Are the setting and context described adequately?)
2.	Er utvalgsstrategien hensiktsmessig for å besvare problemstillingen? (Is the sampling strategy described and is this appropriate?)
3.	Er datainnsamlingsstrategien beskrevet og tilstrekkelig begrunnet? (Is the data collection strategy described and justified?)
4.	Er analysen av data beskrevet og hensiktsmessig? (Is the data analysis described and is this appropriate?)
5.	Er påstandene/funnene støttet med tilstrekkelig evidens? (Are the claims made/findings supported by sufficient evidence?)
6.	Viser forfatterne refleksivitet? (Is there evidence of reflexivity?)
7.	Er etiske forhold vurdert? (Does the study demonstrate sensitivity to ethical concerns?)
8.	Eventuelle andre bekymringer? (Any other concerns?)

Beskrivelse av de to inkluderte studiene

Beskrivelse av: Gairal-Casadó et al. Out of school learning scientific workshops: Stimulating institutionalized adolescents' educational aspirations

Studiedesign

Det er en kvalitativ primærstudie.

Formål med studien

Formålet med prosjektet var å designe, implementere og evaluere en serie vitenskapelige workshops. De ble gitt etter skoletid, til ungdom i institusjonell omsorg i Spania, i regi av programmet "Extended Learning".

Hovedfunn

Funnene viste at ungdom i institusjonell omsorg som deltok på vitenskapelige workshops etter skoletid fikk økte fagkunnskaper (*content knowledge*), utdanningsambisjoner og kunnskap om vitenskapelige yrker. Disse erfaringene endret deltakernes akademiske og yrkesrelaterte forventninger til seg selv, samt forventninger til fremtiden.

Kontekst og studiepopulasjon

Omsorgsinstitusjoner (*residential care centres*) i Catalonia, Spania. Barnevernsinstitusjonene er et alternativ for barn og unge i alderen 0-18 år uten familiemiljø eller med familier som har vansker med å dekke den unges grunnleggende behov.

Studien besto av tolv ungdommer i alderen 12 til 17 år som bodde i barnevernsinstitusjon. Fire av deltakerne var i praktisk rettet utdanning (yrkesutdanning), syv deltakere mottok videregående opplæring og én deltaker mottok utdanning på et spesialopplæringscenter (*special education centre*). Alle deltakerne hadde forskjellige bakgrunnshistorier, men hadde til felles at de hadde opplevd forsømmelse fra familien sin.

Beskrivelse av tiltaket/programmet

Den vitenskapelige workshop-serien besto av syv samlinger etter skoletid på barnevernsinstitusjonen samt en utflukt til et forskningssenter for paleoøkologi. Fire av samlingene fokuserte på paleoøkologi og de resterende fire fokuserte på fysikk/kjemi og naturvitenskap. Samlingene ble holdt av fagekspertene på de respektive områdene. Prosjektet ble avsluttet med at ungdommene besøkte et vitenskapssenter.

Studiens metodiske begrensninger

Vi vurderte kritisk de metodiske tilnærmingene i studien, og konkluderte med at den har flere metodiske begrensninger. Den har svak rapportering av studiekontekst, datainnsamling og etiske aspekter (det var for eksempel ingen diskusjon rundt informert samtykke). Det var ingen informasjon om rekruttering (hvordan institusjonelle omsorgssentre ble valgt ut) eller forskernes refleksivitet. Vi har noen bekymringer rundt mangelen på rapportering om forskernes refleksivitet, ettersom forfatterne diskuterer hvor involverte og kommunikative de var i datainnsamlingen, men ikke egen rolle i felt og i studien for øvrig. Andre artikler har påpekt faren med slike kortsiktige relasjoner

for barn i omsorg, men det er ikke diskutert i denne artikkelen. Det er viktig å vurdere disse begrensningen når en skal vurdere hvor mye tillit en skal ha til funnene i studien.

Funn og konklusjon

Forskerne presenterte funnene i henhold til de tre hovedformålene: å motivere til vitenskapsrelaterte yrker, å øke akademiske forventninger og kunnskap om vitenskapelige yrker blant ungdom i en omsorgsinstitusjon. Funnene viste at ungdommer i omsorgsinstitusjoner/under omsorg som deltar på læringsaktiviteter etter skoletid i form av vitenskapelige workshoper framviste bedring i fagkunnskaper, utdanningsambisjoner og økt kunnskap om vitenskapelige yrker. Disse erfaringene endret deltakernes utdanning- og arbeidsmessige forventninger, samt syn på egen fremtid.

Forfatterne konkluderte med at nøkkelementene til suksess i programmet var den høye kvaliteten i de vitenskapelige øktene, den egalitære dialogen mellom forskerne og ungdommene på institusjonen, involveringen av virkelige forskere i workshopene, samt den praktiske tilnærmingen gjennom aktiviteter og vitenskapelig rasjonale. Denne kontakten med vitenskapen bygget opp ungdommenes mestringsfølelse og selvtillit angående vitenskap, samt økte ungdommens vitenskapelige interesser og motivasjon.

Andre forhold

Denne studien er utført i Catalonia, Spania. Sentrale karakteristikk i populasjonen, skolesystemet og barns velferdstjenester kan være vesensforskjellige fra de som finnes i Norge. Hvis det finnes en interesse for å implementere lignende programmer i Norge, bør en vurdere å utforske den spanske konteksten og skreddersy programmet til den lokale konteksten det skal innføres i.

Datainnsamlingen for denne studien foregikk i Spania. Funnene ble oversatt til engelsk før publisering. Vi har videre oversatt studiebeskrivelsene til norsk. Det er mulig at noen av nyansene i studiens funn og beskrivelsen av programmet har blitt endret eller har gått tapt i oversettelsen. For uklarheter henviser vi derfor til den originale publikasjonen.

Bskrivelse av: Garcia-Molsosa et al. The role of mentoring in the schooling of children in residential care

Studiedesign

Det er en kvalitativ primærstudie.

Formål med studien

Formålet med studien var å undersøke hvordan mentorordninger passer inn i nettverket av tjenester og interessenter som håndterer utdanning av barn i institusjonell omsorg. De spesifikke formålene var:

- (1) Å definere mentorrollen og identifisere forskjellene som skiller mentorer fra andre støttende voksne.
- (2) Å analysere de viktigste bidragene og barrierene til nye mentorprogram i utdanningen av barn i institusjonell omsorg.

Hovedfunn

Funnene indikerer at mentorer har en supplerende rolle når det gjelder de akademiske prestasjonene til barn under institusjonell omsorg. I tillegg viste mentorer seg fordelaktige i møte med begrensningene som finnes i institusjonelle settinger. Ved å tilby støttende, omsorgsfulle, tillitsfulle og stabile relasjoner vil mentorprogrammer skape muligheter for velferd og motstandsdyktighet hos barn i institusjonell omsorg, samt fremme deres sosiale kapital.

Kontekst og studiepopulasjon

13 barn (6 jenter og 7 gutter) mellom 13 og 17 år i Spania. Artikkelen gir ingen beskrivelse av studiesetting utover barn i institusjonell omsorg i Spania.

Beskrivelse av tiltaket/programmet

Et nærmiljøbasert, skolefokustert og en-til-en mentorprogram med frivillige mentorer. Programmet krevde ukentlige møter på 1,5-2 timer mellom mentor og deltaker.

Studiens metodiske begrensninger

Vi vurderte kritisk de metodiske tilnærmingene i studien, og konkluderte med at den har flere metodiske begrensninger. Den har svak rapportering av studiekontekst, datainnsamling og etiske vurderinger (det var for eksempel ingen diskusjon rundt informert samtykke). Det var ingen informasjon om rekruttering (hvordan institusjonelle omsorgssentre ble valgt ut) eller forskernes refleksivitet. Vi har noen bekymringer rundt mangelen på rapportering om forskernes refleksivitet, ettersom forfatterne diskuterer hvor involverte og kommunikative de var i datainnsamlingen, men ikke egen rolle i felt og i studien for øvrig. Andre artikler har påpekt faren med slike kortsiktige relasjoner for barn i omsorg, men det er ikke diskutert i denne artikkelen. Det er viktig å vurdere disse begrensningene når en skal vurdere hvor mye tillit en skal ha til funnene i studien.

Funn og konklusjon

Funnene fra denne studien rapporterer synspunktene til mentorer, lærere, omsorgspersoner og barn. Funnene refererer ofte til «interessenter», og gjør det ikke tydelig hvem sine synspunkter det er som blir presentert. Funnene som vi trekker fram i denne omtalen angår funnene som viser at det er barns synspunkter som blir rapportert.

Barn syntes det var vanskelig å definere hva mentorene var, samt deres rolle som støttende voksne på utdanningsfeltet. Når de forsøkte å definere mentor, var de enige i at relasjonen til barnet skulle plasseres i sentrum av relasjonen for å så vokse utover. Relasjonen måtte også preges av gjensidig forpliktelse og respekt slik at barna kunne se mentoren sin som en person de kunne stole på og støtte seg til når de hadde et problem. Det ble antatt at mentorer representerte positive bidrag på områder som barnas selvtillit og selvfølelse, samt motivasjon til å lære.

Barna satte pris på å møte mentorene utenfor skolen og omsorgsinstitusjonene sine. Dette ga dem handlefrihet og mulighet til improvisere, noe som ga barna en pause fra rutinene og de institusjonelle omsorgsomgivelsene deres.

Kontinuitet og tid er nødvendig for å bygge gode relasjoner. Mentorer kan ha positiv innflytelse i barns liv, men en prematur slutt på mentorskapet kan ha skadelig og negativ innflytelse som overstyrer de positive sidene med mentorprogrammet.

Andre forhold

Denne studien er utført i Spania. Sentrale karakteristikk i populasjonen, skolesystemet og barns velferdstjenester kan være vesensforskjellige fra de som finnes i Norge. Hvis det finnes en interesse for å implementere lignende programmer i Norge, bør en vurdere å utforske den spanske konteksten og skreddersy programmet til den lokale konteksten det skal innføres i.

Vi har bare presentert funn relatert til barns synspunkter i denne oppsummeringen, ettersom det er populasjonen som er i fokus i vår systematiske oversikt.

Datainnsamlingen for denne studien foregikk i Spania. Funnene ble oversatt til engelsk før publisering. Vi har videre oversatt studiebeskrivelsene til norsk. Det er mulig at noen av nyansene i studiens funn og beskrivelsen av programmet har blitt endret eller har gått tapt i oversettelsen. For uklarheter henviser vi derfor til den originale publikasjonen.

Diskusjon

Hovedfunn

Vi identifiserte ingen studier som omhandlet *effekter* av skolefokuserte tiltak iverksatt utenfor skolen for barn og unge i barnevernsinstitusjoner. Vi identifiserte og inkluderte to studier som omhandlet *erfaringer* med slike tiltak. Det var to kvalitative studier fra Spania, med ungdommer i alderen 12-17 år. Den ene studien undersøkte et mentorprogram og den andre brukte en serie av åtte vitenskapelige workshops for å få ungdom til å engasjere seg for vitenskap.

Er kunnskapsgrunlaget dekkende og anvendelige?

De to kvalitative studiene gir oss ikke nok kunnskap til å svare på problemstillingen. I utførelsen av oversikten identifiserte vi tilgrensende forskning som omhandlet barn og unge i fosterhjem. Det er imidlertid uklart i hvilken grad kunnskapsgrunlaget om barn og unge i fosterhjem har overføringsverdi til barn og unge i barnevernsinstitusjoner.

En betydelig forskningsinnsats vil være nødvendig for å kunne svare på problemstillingen. Ideelt sett skulle en slik forskningsinnsats bestå av større, godt designede kontrollerte studier samt kvalitative studier med fokus på barn og unges perspektiver og erfaringer.

Kan vi stole på kunnskapsgrunlaget?

Vi utførte ingen systematisk syntese av funnene og vurderte ikke tillit til funnene. Vi kan derfor ikke uttale oss sikkert om i hvilken grad vi stoler på studienes funn, men vi vurderte at begge studiene har alvorlige metodisk begrensninger.

Begrensninger ved denne systematiske oversikten

Til tross for et velfundert og konkret forskningsspørsmål fant vi ingen studier som undersøkte effekten og kun to studier som undersøkte erfaringer med skolefokuserte tiltak iverksatt utenfor skolen for barn og unge i barnevernsinstitusjoner. Det var ikke metodisk forsvarlig å syntetisere funnene på tvers av de to inkluderte kvalitative studiene og det var dermed kun mulig å omtale studiene og vurdere deres metodisk begrensninger.

Resultatenes betydning for praksis

De to studiene gir ikke nok kunnskap til å bidra til kunnskapsgrunnlaget for utvikling av nye skolefokusede tiltak iverksatt utenfor skolen for barn og unge i barnevernsinstitusjoner, og det mangler generelt forskning på feltet. Det er viktig at eventuelle tiltak som implementeres blir gjort med en evalueringsplan for å bygge opp og styrke forskningen på tema.

Kunnskapshull

Det trengs mer forskning som undersøker på erfaringer og opplevelser av skolefokusede tiltak iverksatt utenfor skolen for barn og unge i barnevernsinstitusjoner. Kvalitative studier er egnet til dette. Det trengs også forskning om effekt av tiltakene på tvers av aldersgrupper, land og kontekster. Kvantitative studier med en sammenligningsgruppe er egnet til dette.

Konklusjon

Vi identifiserte ingen studier som omhandlet *effekter* av skolefokusede tiltak iverksatt utenfor skolen for barn og unge i barnevernsinstitusjoner. Vi identifiserte og inkluderte to studier som omhandlet *erfaringer* med slike tiltak. De to kvalitative studiene var fra Spania og beskrev erfaringene til ungdommer i alderen 12-17 år. Den ene studien undersøkte et mentorprogram og den andre brukte en serie av åtte vitenskapelige workshops for å få ungdom til å engasjere seg for vitenskap. Studiene hadde imidlertid alvorlige metodiske begrensninger, og vi må dermed tolke funnene med forsiktighet.

De to studiene gir ikke tilstrekkelig kunnskap til å bidra til kunnskapsgrunnlaget for utvikling av nye skolefokusede tiltak iverksatt utenfor skolen for barn og unge i barnevernsinstitusjoner, og det mangler generelt forskning på feltet. Vi trenger kvalitativ forskning som ser på erfaring og opplevelse av tiltakene, og kvantitative studier med en sammenligningsgruppe som måler effekt av tiltakene på tvers av aldersgrupper, land og kontekster.

Referanser

1. SSB. Befolkningens utdanningsnivå[lest 27.05.2021]. Tilgjengelig fra: <https://www.ssb.no/utdanning/statistikker/utniv>
2. Bufdir. Skolerapport: hvordan bedre skoleresultatene og utdannings situasjonen for barn og unge i barnevernet. Oslo: 2014. Tilgjengelig fra: https://bibliotek.bufdir.no/BUF/101/Skolerapport_barnevern_Bufdir_2014.pdf
3. Berlin M. Out-of-home care and educational outcomes: Prevalence, patterns and consequences: Department of Sociology, Stockholm University; 2020.
4. Riitano D, Pearson A. The effectiveness of interventions designed to improve academic outcomes in children and adolescents in out-of-home care: a systematic review protocol. JBI Evidence Synthesis 2014;12(1):13-22.
5. Viner RM, Taylor B. Adult health and social outcomes of children who have been in public care: population-based study. Pediatrics 2005;115(4):894-9.
6. Ferguson HB, Wolkow K. Educating children and youth in care: A review of barriers to school progress and strategies for change. Children and Youth Services Review 2012;34(6):1143-9.
7. Evans R, Brown R, Rees G, Smith P. Systematic review of educational interventions for looked-after children and young people: Recommendations for intervention development and evaluation. British educational research journal 2017;43(1):68-94.
8. Stone S. Child maltreatment, out-of-home placement and academic vulnerability: A fifteen-year review of evidence and future directions. Children and Youth Services Review 2007;29(2):139-61.
9. Palmieri LE, La Salle TP. Supporting students in foster care. Psychology in the Schools 2017;54(2):117-26.
10. Seeberg ML, Winsvold A, Sverdrup S. Skoleresultater og utdannings situasjon for barn i barnevernet. 2013.
11. Griffiths R. The Letterbox Club: An account of a postal club to raise the achievement of children aged 7 to 13 in foster care. Children and Youth Services Review 2012;34(6):1101-6.
12. RBUP. Koba - mestring i skolen for barn i risiko[lest 27.05.2021]. Tilgjengelig fra: <https://www.r-bup.no/forskningsprosjekter/koba>
13. Backe-Hansen E, Løvgren M, Aamodt HA, Winsvold A. Til god hjelp for mange. Evaluering av Losprosjektet. 2014.
14. OsloMet. LOS-prosjektet: Evaluering og følgeforskning av tilskuddsordningen «Støtte til oppfølgings- og losfunksjoner for ungdom»[lest 27.05.2021]. Tilgjengelig fra: <https://www.oslomet.no/forskning/forskningsprosjekter/los-evaluering-folgeforskning-tilskuddsordningen>
15. Sørli M-A, Ogdén T. School-wide positive behavior support-Norway: Impacts on problem behavior and classroom climate. International Journal of School & Educational Psychology 2015;3(3):202-17.
16. Liabo K, Gray K, Mulcahy D. A systematic review of interventions to support looked-after children in school. Child & family social work 2013;18(3):341-53.

17. Engell T, Kirkøyen B, Hammerstrøm KT, Kornør H, Ludvigsen KH, Hagen KA. Common elements of practice, Process and Implementation in Out-of-School-Time Academic Interventions for At-risk Children: a Systematic Review. *Prevention Science* 2020;21(4):545-56.
18. Ramboll. OPPLÆRING I BARNEVERNSINSTITUSJONER KARTLEGGING AV OPPLÆRINGSMODELLER OG VURDERING AV INNHOLD OG KVALITET. 2015.
19. Slik oppsummerer vi forskning. Metodebok. Folkehelseinstituttet. [lest 10. jan. 2018]. Tilgjengelig fra: <https://www.fhi.no/kk/oppsummert-forskning-for-helsetjenesten/slik-oppsummerer-vi-forskning/>
20. Bank W. High Income[lest]. Tilgjengelig fra: <https://data.worldbank.org/country/XD>
21. Sinha A, Shen Z, Song Y, Ma H, Eide D, Hsu B-J, et al., red. An overview of microsoft academic service (mas) and applications. Proceedings of the 24th international conference on world wide web2015.
22. Himmels JPW, Qureshi SA, Brurberg KG, Gravningen KM. COVID-19: Long-term effects of covid-19. 2021.
23. Himmels JPW, Borge TC, Brurberg KG, Gravningen KM. Covid-19 and risk factors for hospital admission, severe disease and death—a rapid review, 4th update. 2021.
24. FHI, red. Hestevik CH MA, Forsetlund SL. . Behandlingstiltak for personer som utøver seksuell vold i nære relasjoner: en systema-tisk oversikt [Treatment for perpetrators of sexual violence in close relationships: a sys-tematic review]. Oslo: Folkehelseinstituttet; 2021.
25. European Network for Health Technology Assessments. COVID-19 treatments: Rolling collaborative reviews[lest 02.06.2021]. Tilgjengelig fra: <https://www.eunethta.eu/covid-19-treatment/>
26. Thomas J, Brunton J, Graziosi S. EPPI-Reviewer 4: software for research synthesis. EPPI-Centre Software. London: Social Science Research Unit, UCL Institute of Education.; 2010.
27. Ames HM, Glenton C, Lewin S. Parents' and informal caregivers' views and experiences of communication about routine childhood vaccination: a synthesis of qualitative evidence. *Cochrane Database of Systematic Reviews* 2017;(2).
28. Ames HM, Glenton C, Lewin S, Tamrat T, Akama E, Leon N. Clients' perceptions and experiences of targeted digital communication accessible via mobile devices for reproductive, maternal, newborn, child, and adolescent health: a qualitative evidence synthesis. *Cochrane Database of Systematic Reviews* 2019;(10).
29. Munabi-Babigumira S, Glenton C, Lewin S, Fretheim A, Nabudere H. Factors that influence the provision of intrapartum and postnatal care by skilled birth attendants in low-and middle-income countries: a qualitative evidence synthesis. *Cochrane Database of Systematic Reviews* 2017;(11).
30. Muller AE, Jardim PSJ. Bruk av lukkede institusjoner: systematisk litteratursøk med sortering. 2020.
31. Muller AE, Jardim PSJ, Ames HMR. Bruk av lukkede institusjoner: omtaler over seks kunnskapsoppsummeringer. 2020.
32. Castleberry A. NVivo 10 [software program]. Version 10. QSR International; 2012. *American Journal of Pharmaceutical Education*; 2014.
33. Lewin S, Bohren M, Rashidian A, Munthe-Kaas H, Glenton C, Colvin CJ, et al. Applying GRADE-CERQual to qualitative evidence synthesis findings—paper 2: how to make an overall CERQual assessment of confidence and create a Summary of Qualitative Findings table. *Implementation Science* 2018;13(1):10.
34. GRADE CERQual Working Group. GRADE CERQual interactive Summary of Qualitative Findings[lest 02.06.2021]. Tilgjengelig fra: <https://isoq.epistemonikos.org/>

35. Gairal-Casadó R, Garcia-Yeste C, Novo-Molinero MT, Salvadó-Belarta Z. Out of school learning scientific workshops: Stimulating institutionalized Adolescents' educational aspirations. *Children and Youth Services Review* 2019;103:116-26.
36. Garcia-Molsosa M, Collet-Sabé J, Montserrat C. The role of mentoring in the schooling of children in residential care. *European Journal of Social Work* 2021;24(1):47-59.

Vedlegg 1: Søkestrategi

Søkedato: 23.06.2021

Søkeansvarlig: Lien Nguyen

Fagfelleevaluering: Elisabet Hafstad

Database	Antall treff
MEDLINE [OVID]	301
PsycINFO [OVID]	723
EMBASE [OVID]	243
Cochrane Systematic Reviews & CENTRAL [Cochrane Library]	328
CINAHL [EBSCO]	1034
Web of Science Core Collection [Clarivate]	582
Sociological Abstracts & Social Services Abstracts [ProQuest]	(161) 105
ERIC [EBSCO]	780
Epistemonikos	1 BS 19 SR
Totalt til importert til EndNote	4116
Totalt etter dublettkontroll i EndNote	3042

Søkestrategier

Database: Ovid MEDLINE(R) and Epub Ahead of Print, In-Process, In-Data-Review & Other Non-Indexed Citations and Daily <1946 to June 01, 2021>

- 1 Child, Foster/ 141
- 2 Adolescent, Institutionalized/ 140
- 3 Child, Institutionalized/ 1906
- 4 Group Homes/ 994
- 5 Halfway House/ 1061
- 6 or/1-5 4172
- 7 Child Welfare/ 22123
- 8 Child Protective Services/ 614
- 9 Child Custody/ 1126
- 10 Foster Home Care/ 3684
- 11 Social Support/ 73646
- 12 or/7-11 98947
- 13 Residential Facilities/ 5603
- 14 Institutionalization/ 5408
- 15 Custodial Care/ 189
- 16 Long Term Care/ 26625
- 17 or/13-16 36696
- 18 12 and 17 1115
- 19 (((foster or looked after or group home* or care home* or in-care or public care or social care or halfway house* or out of home or ((residential* or institutional*) adj (care or home* or institution* or facility or facilities or placement* or setting*)) or welfare institution* or institutional* or in placement) and (child* or youth* or (young adj (people* or person? or male? or female? or men or women)) or adolescen* or teen* or youngster* or boy? or girl? or kid? or juvenile* or minor? or underage* or under-age*)) or (foster care adj2 (placement* or recipient*))) .ti, bt, kf. 3490
- 20 6 or 18 or 19 8003
- 21 Schools/ 41586
- 22 academic performance/ or academic success/ 2764
- 23 student dropouts/ or underachievement/ 2413

24 education/ or educational measurement/ 59657
 25 Social Skills/ 2161
 26 Social Interaction/ 481
 27 Social Integration/ 97
 28 Social Adjustment/ 23444
 29 Emotional Adjustment/ 856
 30 Psychosocial Functioning/ 130
 31 (((school or academic) adj3 (performance* or achievement* or outcome*)) or ((school* or grade* or homework or schoolwork or education) adj3 complet*) or (school adj3 (attendance* or absen* or drop out* or dropout* or graduat* or placement*)) or school behavior* or academic skill* or special education or tutor* or (educational adj3 (outcome* or attainment* or achievement* or success* or improvement*)) or suspension*).ti,ab,kf,bt. 179906
 32 ((social adj (abilit* or adjustment* or skill* or interaction* or functioning or competenc*)) or (emotional adj (management* or adjustment* or adaptation*)) or psychological adjustment* or ((interpersonal or inter-personal) adj skill*) or ((psychosocial or psycho-social or psychoemotional or psycho-emotional or socioemotional or socio-emotional) adj (adjustment* or adaptation* or functioning* or development* or competenc* or health or intervention* or outcome* or support service* or wellbeing* or well-being*))).ti,ab,kf,bt. 68825
 33 (social skills intervention or social skills rating system or Child Behavior Checklist or "Strength and Difficulties Questionnaire").ti,ab,kf. 4126
 34 or/21-32 357111
 35 20 and 34 894
 36 exp animals/ not humans/ 4844167
 37 (news or editorial or comment).pt. 1497579
 38 35 not (36 or 37) 886
 39 limit 38 to yr="2010-Current" 301
 40 remove duplicates from 39 301

Database: APA PsycInfo <1806 to June Week 2 2021> [OVID]

1 institutionalization/ 3904
 2 ("180" or "200").ag. 620492
 3 1 and 2 562
 4 halfway houses/ 308
 5 group homes/ 1133
 6 foster children/ 1901
 7 or/3-6 3867
 8 child welfare/ 9186
 9 child custody/ 3048
 10 foster care/6342
 11 social services/ 9492
 12 protective services/ 3335
 13 2 and 12 682
 14 8 or 9 or 10 or 11 or 13 25776
 15 residential care institutions/ 10890
 16 institutionalization/ 3904
 17 long term care/ 5512
 18 15 or 16 or 17 19467
 19 14 and 18 788
 20 (((foster or looked after or group home* or care home* or in-care or public care or social care or halfway house* or out of home or ((residential* or institutional*) adj (care or home* or institution* or facility or facilities or placement* or setting*)) or welfare institution* or institutional* or in placement) and (child* or youth* or (young adj (people* or person? or male? or female? or men or women)) or adolescen* or teen* or youngster* or boy? or girl? or kid? or juvenile* or minor? or underage* or under-age*)) or (foster care adj2 (placement* or recipient*))).ti,id. 10410
 21 7 or 19 or 20 12299
 22 High Schools/ or Schools/ 37136
 23 exp academic achievement/ or academic achievement motivation/ or education/ or school graduation/ 119862
 24 school dropouts/ 2508
 25 education/ 37552
 26 educational measurement/ 14645
 27 Social Skills/ 14742
 28 Social Functioning/ 4919
 29 Socioemotional Functioning/ 458
 37

30 Social Interaction/ 25319
31 Social Integration/ 5025
32 School Integration/ 1271
33 Emotional Adjustment/ 16612
34 Social Adjustment/ 9821
35 Psychosocial Development/ 19015
36 (((school or academic) adj3 (performance* or achievement* or outcome*)) or ((school* or grade* or homework or schoolwork or education) adj3 complet*) or (school adj3 (attendance* or absen* or drop out* or dropout* or graduat* or placement*)) or school behavior* or academic skill* or special education or tutor* or (educational adj3 (outcome* or attainment* or achievement* or success* or improvement*)) or suspension*).ti,ab,id. 135278
37 ((social adj (abilit* or adjustment* or skill* or interaction* or functioning or competenc*)) or (emotional adj (management* or adjustment* or adaptation*)) or psychological adjustment* or ((interpersonal or inter-personal) adj skill*) or ((psychosocial or psycho-social or psychoemotional or psycho-emotional or socioemotional or socio-emotional) adj (adjustment* or adaptation* or functioning* or development* or competenc* or health or intervention* or outcome* or support service* or wellbeing* or well-being*))).ti,ab,id. 101493
38 (social skills intervention or social skills rating system or Child Behavior Checklist or "Strength and Difficulties Questionnaire").ti,ab,id. 5840
39 or/22-38 387869
40 21 and 39 1854
41 (animal not human).po. 369772
42 (news or editorial or comment).dt. 44231
43 40 not (41 or 42) 1575
44 limit 43 to yr="2010 -Current" 727
45 remove duplicates from 44 723

Database: Embase <1974 to 2021 June 18>

1 foster child/ 146
2 institutionalized child/ 165
3 institutionalized adolescent/ 33
4 halfway house/ 1026
5 or/1-4 1356
6 child welfare/ 15448
7 child protection/ 2173
8 child custody/ 225
9 foster care/ 4858
10 social care/ 10306
11 or/6-10 31496
12 residential home/ 7321
13 institutional care/ 5718
14 institutionalization/ 8314
15 custodial care/ 656
16 long term care/ 133619
17 or/12-16 153825
18 11 and 17 1099
19 (((foster or looked after or group home* or care home* or in-care or public care or social care or halfway house* or out of home or ((residential* or institutional*) adj (care or home* or institution* or facility or facilities or placement* or setting*)) or welfare institution* or institutional* or in placement) and (child* or youth* or (young adj (people* or person? or male? or female? or men or women)) or adolescen* or teen* or youngster* or boy? or girl? or kid? or juvenile* or minor? or underage* or under-age*)) or (foster care adj2 (placement* or recipient*))).ti,bt,kw. 3672
20 5 or 18 or 19 5734
21 school/ or high school/ 84571
22 academic achievement/ 36807
23 academic success/ 1463
24 academic achievement/ or academic underachievement/ 36968
25 school dropout/ 469
26 school attendance/ 1447
27 school refusal/ 116
28 education/ 432415
29 social competence/ 5525
30 social interaction/ 59957
31 integration/ 6286
38

32 psychological adjustment/ 1434
33 social psychology/ 81366
34 psychosocial development/ 1324
35 (((school or academic) adj3 (performance* or achievement* or outcome*)) or ((school* or grade* or homework or schoolwork or education) adj3 complet*) or (school adj3 (attendance* or absent* or drop out* or dropout* or graduat* or placement*)) or school behavior* or academic skill* or special education or tutor* or (educational adj3 (outcome* or attainment* or achievement* or success* or improvement*)) or suspension*).ti,ab,kw,bt. 217609
36 ((social adj (abilit* or adjustment* or skill* or interaction* or functioning or competenc*)) or (emotional adj (management* or adjustment* or adaptation*)) or psychological adjustment* or ((interpersonal or inter-personal) adj skill*) or ((psychosocial or psycho-social or psychoemotional or psycho-emotional or socioemotional or socio-emotional) adj (adjustment* or adaptation* or functioning* or development* or competenc* or health or intervention* or outcome* or support service* or wellbeing* or well-being*))).ti,ab,kw,bt. 92172
37 (social skills intervention or social skills rating system or Child Behavior Checklist or "Strength and Difficulties Questionnaire").ti,ab,kw. 5512
38 or/21-37 906930
39 20 and 38 933
40 (exp animals/ or exp invertebrate/ or animal experiment/ or animal model/ or animal tissue/ or animal cell/ or nonhuman/) not (human/ or normal human/ or human cell/) 6703367
41 (news or editorial or comment).pt. 695463
42 39 not (40 or 41) 927
43 limit 42 to yr="2010-current" 553
44 limit 43 to embase 262
45 remove duplicates from 44 243

Database: Cochrane Database of Systematic Reviews & CENTRAL [Cochrane Library]

#1 [mh ^"Child, foster"] 8
#2 [mh ^"Adolescent, Institutionalized"] 1
#3 [mh ^"Child, Institutionalized"] 69
#4 [mh ^"Group Homes"] 48
#5 [mh ^"Halfway House"] 17
#6 {or #1-#5} 141
#7 [mh ^"Child Welfare"] 330
#8 [mh ^"Child Protective Services"] 23
#9 [mh ^"Child Custody"] 18
#10 [mh ^"Foster Home Care"] 143
#11 [mh ^"Social Support"] 3351
#12 {or #7-#11} 3813
#13 [mh ^"Residential Facilities"] 173
#14 [mh ^Institutionalization] 184
#15 [mh ^"Custodial Care"] 0
#16 [mh ^"Long Term Care"] 1139
#17 {or #13-#16} 1462
#18 #12 and #17 39
#19 (((foster or looked-after or group-home* or care-home* or in-care or public-care or social-care or halfway-house* or out-of-home or ((residential* or institutional*) NEXT (care or home* or institution* or facility or facilities or placement* or setting*)) or welfare-institution* or institutional* or in-placement) and (child* or youth* or (young NEXT (people* or person? or male? or female? or men or women)) or adolescen* or teen* or youngster* or boy? or girl? or kid? or juvenile* or minor? or underage* or under-age*)) or (foster-care NEAR/2 (placement* or recipient*))).ti,ab,kw 2099
#20 #6 or #18 or #19 2176
#21 [mh ^"Schools"] 2098
#22 [mh ^"academic performance"] 34
#23 [mh ^"academic success"] 54
#24 [mh ^"student dropouts"] 42
#25 [mh ^underachievement] 16
#26 [mh ^education] 597
#27 [mh ^"educational measurement"] 1705
#28 [mh ^"Social Skills"] 239
#29 [mh ^"Social Interaction"] 11
#30 [mh ^"Emotional Adjustment"] 39
#31 [mh ^"Psychosocial Functioning"] 1

- #32 (((school or academic) NEAR/3 (performance* or achievement* or outcome*)) or ((school* or grade* or homework or schoolwork or education) NEAR/3 complet*) or (school NEAR/3 (attendance* or absen* or drop out* or dropout* or graduat* or placement*)) or school-behavior* or academic-skill* or special-education or tutor* or (educational NEAR/3 (outcome* or attainment* or achievement* or success* or improvement)) or suspension*):ti,ab,kw 15820
- #33 ((social NEXT (abilit* OR adjustment* OR skill* OR interaction* OR functioning OR competenc*)) OR (emotional NEXT (management* OR adjustment* OR adaptation*)) OR (psychological NEAR/2 adjustment*) OR ((interpersonal OR inter-personal) NEXT skill*) OR ((psychosocial OR psychosocial OR psychoemotional OR psycho-emotional OR socioemotional OR socio-emotional) NEXT (adjustment* OR adaptation* OR functioning* OR development* OR competenc* OR health OR intervention* OR outcome* OR (support NEXT service*) OR wellbeing* OR well-being*)):ti,ab,kw 20153
- #34 ("social skills intervention" OR "social skills rating system" OR "Child Behavior Checklist" OR "Strength and Difficulties Questionnaire"):ti,ab,kw 879
- #35 {or #21-#34} 39450
- #36 #20 and #35 with Cochrane Library publication date Between Jan 2010 and Jun 2021, in Cochrane Reviews 10
- #37 #20 and #35 with Publication Year from 2010 to 2021, in Trials 318

Database: CINAHL [EBSCO]

- S1 (MH "Child, Foster") OR (MH "Child, Hospitalized") OR (MH "Child, Institutionalized") 7,076
- S2 (MH "Child, Institutionalized") 414
- S3 (MH "Halfway Houses") 200
- S4 S1 OR S2 OR S3 7,276
- S5 (MH "Child Welfare") 15,350
- S6 (MH "Child Custody") 1,459
- S7 (MH "Foster Home Care") 4,793
- S8 S5 OR S6 OR S7 19,339
- S9 (MH "Residential Facilities") 4,906
- S10 (MH "Institutionalization") 2,553
- S11 (MH "Residential Care") 6,744
- S12 (MH "Long Term Care") 26,815
- S13 S9 OR S10 OR S11 OR S12 39,006
- S14 S8 AND S13 597
- S15 TI ((foster or looked-after or group-home* or care-home* or in-care or public-care or social-care or halfway-house* or out-of-home or ((residential* or institutional*) W0 (care or home* or institution* or facility or facilities or placement* or setting*)) or welfare-institution* or institutional*) and (child* or youth* or (young W0 (people* or person# or male# or female# or men# or women#)) or adolescen* or teen* or youngster* or boy# or girl# or kid# or juvenile* or minor# or underage* or under-age*)) or (foster-care N1 (placement* or recipient*)) 23,522
- S16 S4 OR S14 OR S15 29,383
- S17 (MH "Schools") OR (MH "Schools, Middle") OR (MH "Schools, Secondary") OR (MH "Schools, Special") 22,110
- S18 (MH "Academic Performance") 7,257
- S19 (MH "Academic Achievement") 6,570
- S20 (MH "Academic Failure") 664
- S21 (MH "Educational Measurement") 9,550
- S22 (MH "Social Skills") 3,298
- S23 (MH "Social Interaction Skills (Iowa NOC)") OR (MH "Social Interaction (Iowa NOC)") OR (MH "Interpersonal Relations") 51,376
- S24 (MH "Social Integration") 102
- S25 (MH "Social Adjustment") 4,224
- S26 (MH "Psychosocial Functioning") 39
- S27 TI (((school or academic) N2 (performance* or achievement* or outcome*)) or ((school* or grade* or homework or schoolwork or education) N2 complet*) or (school N2 (attendance* or absen* or drop out* or dropout* or graduat* or placement*)) or school-behavior* or academic-skill# or special-education or tutor* or (educational N2 (outcome* or attainment* or achievement* or success* or improvement)) or suspension*) OR AB (((school or academic) N2 (performance* or achievement* or outcome*)) or ((school* or grade* or homework or schoolwork or education) N2 complet*) or (school N2 (attendance* or absen* or drop out* or dropout* or graduat* or placement*)) or school-behavior* or academic-skill# or special-education or tutor* or (educational N2 (outcome* or attainment* or achievement* or success* or improvement)) or suspension*) OR SU (((school or academic) N2 (performance* or achievement* or outcome*)) or ((school* or grade* or homework or schoolwork or education) N2 complet*) or (school N2 (attendance* or

- absen* or drop out* or dropout* or graduat* or placement*) or school-behavior* or academic-skill# or special-education or tutor* or (educational N2 (outcome* or attainment* or achievement* or success* or improvement)) or suspension*)) 49,214
- S28 TI (((social W0 (abilit* OR adjustment* OR skill* OR interaction* OR functioning OR competenc*)) OR (emotional W0 (management* OR adjustment* OR adaptation*)) OR psychological-adjustment* OR ((interpersonal OR inter-personal) W0 skill*) OR ((psychosocial OR psycho-social OR psychoemotional OR psycho-emotional OR socioemotional OR socio-emotional) W0 (adjustment* OR adaptation* OR functioning* OR development* OR competenc* OR health OR intervention* OR outcome* OR support-service* OR wellbeing* OR well-being*) OR AB (((social W0 (abilit* OR adjustment* OR skill* OR interaction* OR functioning OR competenc*)) OR (emotional W0 (management* OR adjustment* OR adaptation*)) OR psychological-adjustment* OR ((interpersonal OR inter-personal) W0 skill*) OR ((psychosocial OR psycho-social OR psychoemotional OR psycho-emotional OR socioemotional OR socio-emotional) W0 (adjustment* OR adaptation* OR functioning* OR development* OR competenc* OR health OR intervention* OR outcome* OR support-service* OR wellbeing* OR well-being*) OR SU (((social W0 (abilit* OR adjustment* OR skill* OR interaction* OR functioning OR competenc*)) OR (emotional W0 (management* OR adjustment* OR adaptation*)) OR psychological-adjustment* OR ((interpersonal OR inter-personal) W0 skill*) OR ((psychosocial OR psycho-social OR psychoemotional OR psycho-emotional OR socioemotional OR socio-emotional) W0 (adjustment* OR adaptation* OR functioning* OR development* OR competenc* OR health OR intervention* OR outcome* OR support-service* OR wellbeing* OR well-being*) 38,216
- S29 TI ("social skills intervention" OR "social skills rating system" OR "Child Behavior Checklist" OR "Strength and Difficulties Questionnaire") OR AB ("social skills intervention" OR "social skills rating system" OR "Child Behavior Checklist" OR "Strength and Difficulties Questionnaire") OR SU ("social skills intervention" OR "social skills rating system" OR "Child Behavior Checklist" OR "Strength and Difficulties Questionnaire") 5,009
- S30 S17 OR S18 OR S19 OR S20 OR S21 OR S22 OR S23 OR S24 OR S25 OR S26 OR S27 OR S28 OR S29 162,539
- S31 S16 AND S30 1,958
- S32 S16 AND S30 [Limiters - Published Date: 20100101-20210631; Exclude MEDLINE records] 1,023

Database: Web of Science Core Collection [Clarivate]

Limiters: Time Span: 20100101-20210631; Exclude Document Types: Editorial Materials

- # 1 TITLE: (((foster or looked-after or group-home* or care-home* or in-care or public-care or social-care or halfway-house* or out-of-home or ((residential* or institutional*) NEAR/0 (care or home* or institution* or facility or facilities or placement* or setting*)) or welfare-institution* or institutional* or in-placement) and (child* or youth* or (young NEAR/0 (people* or person\$ or male\$ or female\$ or men or women)) or adolescen* or teen* or youngster* or boy\$ or girl\$ or kid\$ or juvenile* or minor\$ or underage* or under-age*)) or (foster-care NEAR/1 (placement* or recipient*))) 5,007
- # 2 TOPIC: (((school or academic) NEAR/2 (performance* or achievement* or outcome*)) or ((school* or grade* or homework or schoolwork or education) NEAR/2 complet*) or (school NEAR/2 (attendance* or absen* or drop-out* or dropout* or graduat* or placement*)) or school-behavior* or academic-skill* or special-education or tutor* or (educational NEAR/2 (outcome* or attainment* or achievement* or success* or improvement*)) or suspension* or (social NEAR/0 (abilit* or adjustment* or skill* or interaction* or functioning or competenc*))) or (emotional NEAR/0 (management* or adjustment* or adaptation*))) or psychological-adjustments* or interpersonal-skill* or inter-personal-skill* or ((psychosocial or psycho-social or psychoemotional or psycho-emotional or socioemotional or socio-emotional) NEAR/0 (adjustment* or adaptation* or functioning* or development* or competenc* or health or intervention* or outcome* or support-service* or wellbeing* or well-being*))) or "social skills intervention" OR "social skills rating system" OR "Child Behavior Checklist" OR "Strength and Difficulties Questionnaire") 414,424
- #3 #1 AND #2 582

Database: Epistemonikos

Limiters: Year: 2010-2021; Broad Synthesis; Structured Summary; Systematic Reviews

[TITLE:] ("foster care" AND (placement* or recipient*))

OR

[TITLE:] ((foster OR "looked after" OR "group home" OR "group homes" OR "care home" OR "care homes" OR in-care OR "in care" OR "public care" OR "social care" OR "halfway house" OR "halfway houses" OR "out-of-home" OR "welfare institution" OR "welfare institutions" OR institutional* OR ((residential* OR institutional*) AND (care OR home* OR institution* OR facility OR facilities OR placement* OR setting*))) AND ((adolescen* OR child* OR boys OR girls OR juvenile* OR kids OR minors OR teens OR teenage* OR

teen-age* OR toddler* OR underage* OR under-age* OR youngster* OR youth* OR "young people" OR "young peoples" OR "young person" OR "young persons" OR "young men" OR "young women" OR "young male" OR "young female" OR "young males" OR "young females" OR "young men" OR "young women")) AND [TITLE/ABSTRACT:] (social AND (abilit* OR adjustment* OR skill* OR interaction* OR functioning OR competenc*)) OR (emotional AND (management* OR adjustment* OR adaptation*)) OR "psychological adjustments" OR "psychological adjustment" OR ((interpersonal OR inter-personal) AND skill*) OR ((psychosocial OR psycho-social OR psychoemotional OR psycho-emotional OR socioemotional OR socio-emotional) AND (adjustment* OR adaptation* OR functioning* OR development* OR competenc* OR health OR intervention* OR outcome* OR "support service" OR "support services" OR wellbeing* OR well-being*)) OR "social skills intervention" OR "social skills rating system" OR "Child Behavior Checklist" OR "Strength and Difficulties Questionnaire"

Database: ERIC [EBSCO]

- S1 DE "Foster Care" 2,297
 S2 DE "Institutionalized Persons" 4,498
 S3 S1 OR S2 6,728
 S4 DE "Junior High School Students" OR DE "Adolescents" OR DE "Children" OR DE "Early Adolescents" OR DE "Late Adolescents" OR DE "Youth" 103,861
 S5 S3 AND S4 1,727
 S6 DE "Child Welfare" OR DE "Child Custody" OR DE "Foster Care" OR DE "Social Services" 13,339
 S7 DE "Residential Care" OR DE "Residential Institutions" 2,179
 S8 S6 AND S7 319
 S9 DE "Group Homes" 769
 S10 TI ((foster or looked-after or group-home* or care-home* or in-care or public-care or social-care or halfway-house* or out-of-home or ((residential* or institutional*) W0 (care or home* or institution* or facility or facilities or placement* or setting*)) or welfare-institution* or institutional*) and (child* or youth* or (young W0 (people* or person# or male# or female# or men# or women#)) or adolescen* or teen* or youngster* or boy# or girl# or kid# or juvenile* or minor# or underage* or under-age*)) or (foster-care N1 (placement* or recipient*)) 7,865
 S11 S5 OR S8 OR S9 OR S10 9,948
 S12 DE "Junior High Schools" OR DE "Vocational High Schools" OR DE "High Schools" OR DE "Schools" OR DE "Community Schools" OR DE "Elementary Schools" OR DE "Middle Schools" OR DE "Public Schools" OR DE "Secondary Schools" OR DE "Educational Attainment" OR DE "Academic Achievement" OR DE "Academic Failure" OR DE "Dropout Prevention" OR DE "Dropout Programs" OR DE "Stopouts" OR DE "Attendance" OR DE "Dropouts" OR DE "Special Education" 272,631
 S13 DE "Social Adjustment" OR DE "Social Development" OR DE "Interpersonal Competence" OR DE "Social Integration" OR DE "Interpersonal Relationship" 60,306
 S14 TI (((school or academic) N2 (performance* or achievement* or outcome*)) or ((school* or grade* or homework or schoolwork or education) N2 complet*) or (school N2 (attendance* or absen* or drop out* or dropout* or graduat* or placement*)) or school-behavior* or academic-skill# or special-education or tutor* or (educational N2 (outcome* or attainment* or achievement* or success* or improvement)) or suspension*)) OR AB (((school or academic) N2 (performance* or achievement* or outcome*)) or ((school* or grade* or homework or schoolwork or education) N2 complet*) or (school N2 (attendance* or absen* or drop out* or dropout* or graduat* or placement*)) or school-behavior* or academic-skill# or special-education or tutor* or (educational N2 (outcome* or attainment* or achievement* or success* or improvement)) or suspension*)) OR SU (((school or academic) N2 (performance* or achievement* or outcome*)) or ((school* or grade* or homework or schoolwork or education) N2 complet*) or (school N2 (attendance* or absen* or drop out* or dropout* or graduat* or placement*)) or school-behavior* or academic-skill# or special-education or tutor* or (educational N2 (outcome* or attainment* or achievement* or success* or improvement)) or suspension*)) 234,566
 S15 TI (((social W0 (abilit* OR adjustment* OR skill* OR interaction* OR functioning OR competenc*)) OR (emotional W0 (management* OR adjustment* OR adaptation*)) OR psychological-adjustment* OR (interpersonal OR inter-personal) W0 skill*) OR ((psychosocial OR psycho-social OR psychoemotional OR psycho-emotional OR socioemotional OR socio-emotional) W0 (adjustment* OR adaptation* OR functioning* OR development* OR competenc* OR health OR intervention* OR outcome* OR support-service* OR wellbeing* OR well-being*) OR AB (((social W0 (abilit* OR adjustment* OR skill* OR interaction* OR functioning OR competenc*)) OR (emotional W0 (management* OR adjustment* OR adaptation*)) OR psychological-adjustment* OR (interpersonal OR inter-personal) W0 skill*) OR ((psychosocial OR psycho-social OR psychoemotional OR psycho-emotional OR socioemotional OR socio-emotional) W0 (adjustment* OR adaptation* OR functioning* OR development* OR competenc* OR health OR intervention* OR outcome* OR support-ser-

vice* OR wellbeing* OR well-being*) OR SU (((social W0 (abilit* OR adjustment* OR skill* OR interaction* OR functioning OR competenc*)) OR (emotional W0 (management* OR adjustment* OR adaptation*)) OR psychological-adjustment* OR ((interpersonal OR inter-personal) W0 skill*) OR ((psychosocial OR psycho-social OR psychoemotional OR psycho-emotional OR socioemotional OR socio-emotional) W0 (adjustment* OR adaptation* OR functioning* OR development* OR competenc* OR health OR intervention* OR outcome* OR support-service* OR wellbeing* OR well-being*) 26,990

S16 TI ("social skills intervention" OR "social skills rating system" OR "Child Behavior Checklist" OR "Strength and Difficulties Questionnaire") OR AB ("social skills intervention" OR "social skills rating system" OR "Child Behavior Checklist" OR "Strength and Difficulties Questionnaire") OR SU ("social skills intervention" OR "social skills rating system" OR "Child Behavior Checklist" OR "Strength and Difficulties Questionnaire") 1,599

S17 S12 OR S13 OR S14 OR S15 OR S16 418,638

S18 S11 AND S17 2,037

S19 S11 AND S17 [Limiters - Date Published: 20100101-20213623; Search modes - Boolean/Phrase] 780

Databases: Sociological Abstracts & Social Services Abstracts [ProQuest]

Search 1

(MAINSUBJECT.EXACT("Foster Children") OR (MAINSUBJECT.EXACT("Institutionalization (Persons)") AND (MAINSUBJECT.EXACT("Children") OR MAINSUBJECT.EXACT("Adolescents") OR MAINSUBJECT.EXACT("Youth")))) OR ((MAINSUBJECT.EXACT("Child Welfare Services") OR MAINSUBJECT.EXACT("Child Custody") OR MAINSUBJECT.EXACT("Foster Care") OR MAINSUBJECT.EXACT("Placement") OR MAINSUBJECT.EXACT("Social Services"))) AND (MAINSUBJECT.EXACT("Residential Institutions") OR MAINSUBJECT.EXACT("Institutionalization (Social)") OR MAINSUBJECT.EXACT("Institutionalization (Persons)") OR MAINSUBJECT.EXACT("Child Custody")))) AND (MAINSUBJECT.EXACT("Elementary Education") OR MAINSUBJECT.EXACT("Secondary Schools") OR MAINSUBJECT.EXACT("Elementary Schools") OR MAINSUBJECT.EXACT("High Schools") OR MAINSUBJECT.EXACT("Primary Education") OR MAINSUBJECT.EXACT("Junior High Schools") OR MAINSUBJECT.EXACT("Public Schools") OR MAINSUBJECT.EXACT("Academic Achievement") OR MAINSUBJECT.EXACT("Educational Attainment") OR MAINSUBJECT.EXACT("Dropouts") OR MAINSUBJECT.EXACT("School Attendance") OR MAINSUBJECT.EXACT("Absenteeism") OR MAINSUBJECT.EXACT("Social Competence") OR MAINSUBJECT.EXACT("Social Interaction") OR MAINSUBJECT.EXACT("Social Integration"))

Search 2

TI(((foster or looked-after or group-home* or care-home* or in-care or public-care or social-care or half-way-house* or out-of-home or ((residential* or institutional*) PRE/0 (care or home* or institution* or facility or facilities or placement* or setting*)) or welfare-institution* or institutional* or in-placement) and (child* or youth* or (young PRE/0 (people* or person? or male? or female? or men or women)) or adolescent* or teen* or youngster* or boy? or girl? or kid? or juvenile* or minor? or underage* or under-age*) or (foster-care NEAR/1 (placement* or recipient*))) AND TI(((school or academic) NEAR/2 (performance* or achievement* or outcome*)) or ((school* or grade* or homework or schoolwork or education) NEAR/2 complet*) or (school NEAR/2 (attendance* or absen* or drop-out* or dropout* or graduat* or placement*)) or school-behavior* or academic-skill* or special-education or tutor* or (educational NEAR/2 (outcome* or attainment* or achievement* or success* or improvement*)) or suspension* or (social PRE/0 (abilit* or adjustment* or skill* or interaction* or functioning or competenc*)) or (emotional NEAR/0 (management* or adjustment* or adaptation*)) or psychological-adjustment* or interpersonal-skill* or inter-personal-skill* or ((psychosocial or psycho-social or psychoemotional or psycho-emotional or socioemotional or socio-emotional) PRE/0 (adjustment* or adaptation* or functioning* or development* or competenc* or health or intervention* or outcome* or support-service* or wellbeing* or well-being*)) or "social skills intervention" OR "social skills rating system" OR "Child Behavior Checklist" OR "Strength and Difficulties Questionnaire")

Search 3

TI(((foster or looked-after or group-home* or care-home* or in-care or public-care or social-care or half-way-house* or out-of-home or ((residential* or institutional*) PRE/0 (care or home* or institution* or facility or facilities or placement* or setting*)) or welfare-institution* or institutional* or in-placement) and (child* or youth* or (young PRE/0 (people* or person? or male? or female? or men or women)) or adolescent* or teen* or youngster* or boy? or girl? or kid? or juvenile* or minor? or underage* or under-age*) or (foster-care NEAR/1 (placement* or recipient*))) AND AB(((school or academic) NEAR/2 (performance* or achievement* or outcome*)) or ((school* or grade* or homework or schoolwork or education) NEAR/2 complet*) or (school NEAR/2 (attendance* or absen* or drop-out* or dropout* or graduat* or placement*)) or school-behavior* or academic-skill* or special-education or tutor* or (educational NEAR/2 (outcome* or attainment* or achievement* or success* or improvement*)) or suspension* or (social PRE/0

(abilit* or adjustment* or skill* or interaction* or functioning or competenc*) or (emotional NEAR/0 (management* or adjustment* or adaptation*)) or psychological-adjustment* or interpersonal-skill* or inter-personal-skill* or ((psychosocial or psycho-social or psychoemotional or psycho-emotional or socio-emotional or socio-emotional) PRE/0 (adjustment* or adaptation* or functioning* or development* or competenc* or health or intervention* or outcome* or support-service* or wellbeing* or well-being*)) or "social skills intervention" OR "social skills rating system" OR "Child Behavior Checklist" OR "Strength and Difficulties Questionnaire")

Search 4

TI(((foster or looked-after or group-home* or care-home* or in-care or public-care or social-care or half-way-house* or out-of-home or ((residential* or institutional*) PRE/0 (care or home* or institution* or facility or facilities or placement* or setting*)) or welfare-institution* or institutional* or in-placement) and (child* or youth* or (young PRE/0 (people* or person? or male? or female? or men or women)) or adolescen* or teen* or youngster* or boy? or girl? or kid? or juvenile* or minor? or underage* or under-age*) or (foster-care NEAR/1 (placement* or recipient*))) AND SU(((school or academic) NEAR/2 (performance* or achievement* or outcome*)) or ((school* or grade* or homework or schoolwork or education) NEAR/2 complet*) or (school NEAR/2 (attendance* or absen* or drop-out* or dropout* or graduat* or placement*)) or school-behavior* or academic-skill* or special-education or tutor* or (educational NEAR/2 (outcome* or attainment* or achievement* or success* or improvement*)) or suspension* or (social PRE/0 (abilit* or adjustment* or skill* or interaction* or functioning or competenc*)) or (emotional NEAR/0 (management* or adjustment* or adaptation*)) or psychological-adjustment* or interpersonal-skill* or inter-personal-skill* or ((psychosocial or psycho-social or psychoemotional or psycho-emotional or socio-emotional or socio-emotional) PRE/0 (adjustment* or adaptation* or functioning* or development* or competenc* or health or intervention* or outcome* or support-service* or wellbeing* or well-being*)) or "social skills intervention" OR "social skills rating system" OR "Child Behavior Checklist" OR "Strength and Difficulties Questionnaire")

Vedlegg 2: Relevante ekskluderte studier lest i fulltekst

Ekskludert på grunn av feil tiltak (n=27)

1. Berridge D. The education of children in care: Agency and resilience. *Children and Youth Services Review* 2017;77:86-93.
2. Brady E, Gilligan R. Exploring diversity in the educational pathways of care-experienced adults: Findings from a life course study of education and care. *Children & Youth Services Review* 2019;104:104379-.
3. Brady E, Gilligan R. Supporting care-experienced adults' educational journeys: "Linked lives" over the life course. *Child & Family Social Work* 2020;25(2):221-9.
4. Carroll C, Cameron C, University College L, Institute of E. Taking Action for Looked after Children in School: A Knowledge Exchange Programme. UCL IOE Press; 2017. 978-1-78277-190-6. Tilgjengelig fra: <http://search.ebscohost.com/login.aspx?direct=true&db=eric&AN=ED572239&site=ehost-live> <https://www.ucl-ioe-press.com/books/care-and-families/taking-action-for-looked-after-children-in-school/#>
5. Driscoll J. Making up lost ground. *Adoption & Fostering* 2011;35(2):18-31.
6. Emond R. Longing to belong: Children in residential care and their experiences of peer relationships at school and in the children's home. *Child & Family Social Work* 2014;19(2):194-202.
7. Garcia-Molsosa M, Collet-Sabe J, Montserrat C. What are the factors influencing the school functioning of children in residential care: A systematic review. *Children and Youth Services Review* Vol 120 2021, ArtID 105740 2021;120.
8. Greenwood L, Kelly C. Using Appreciative Inquiry to Support the Development of a Sense of Belonging for Children in Care Who Are Experiencing an Atypical In-Year Transition to a New School. *Educational Action Research* 2020;28(5):742-57.
9. Herd R, Legge T. The education of looked after children: the social implications of further education. *Adoption & Fostering* 2017;41(1):67-74.
10. Hollingworth K, Jackson S. Falling off the ladder: Using focal theory to understand and improve the educational experiences of young people in transition from public care. *Journal of Adolescence* 2016;52:146-53.
11. Häggman-Laitila A, Salohekkilä P, Karki S. Integrative review of the evaluation of additional support programs for care leavers making the transition to adulthood. *Journal of Pediatric Nursing* 2020;54:63-77.
12. Jackson S, Cameron C. Leaving care: Looking ahead and aiming higher. *Children and Youth Services Review* 2012;34(6):1107-14.
13. Join-Lambert H, Denecheau B, Robin P. La scolarité des enfants placés : quels leviers pour la suppléance familiale ? *Education et Societes* 2019;2(44):179.
14. Lagerlöf H. School related resources and potential to exercise self-determination for young people in Swedish out-of-home care. *Adoption & Fostering* 2016;40(4):378-91.

15. Mainwaring D. Educational psychologists as advocates of children in out of home care: An innovative programme model that empowers young people and the adults who support them. *Educational and Child Psychology* 2014;31(1):101-23.
16. Marion E, Mann-Feder V. Supporting the educational attainment of youth in residential care: From issues to controversies. *Children and Youth Services Review* Vol 113 2020, ArtID 104969 2020;113.
17. McClung M, Gayle V. Exploring the care effects of multiple factors on the educational achievement of children looked after at home and away from home: An investigation of two Scottish local authorities. *Child & Family Social Work* 2010;15(4):409-31.
18. Mendis K. One size does not fit all: the educational needs of children in out-of-home care. *Adoption & Fostering* 2015;39(2):135-44.
19. Rutman D, Hubberstey C. Fostering educational success of children and youth in care: Perspectives of youth with experience living in care. *Children and Youth Services Review* 2018;94:257-64.
20. Schwartz I. Putting the child at the centre of inter-professional cooperation in out-of-home care. *Child & Family Social Work* 2017;22(2):992-9.
21. Sebba J, Berridge D. The Role of the Virtual School in Supporting Improved Educational Outcomes for Children in Care. *Oxford Review of Education* 2019;45(4):538-55.
22. Teyhan A, Boyd A, Wijedasa D, Macleod J. Early life adversity, contact with children's social care services and educational outcomes at age 16 years: UK birth cohort study with linkage to national administrative records. *BMJ Open* 2019;9(10):e030213.
23. Tilbury C, Creed P, Buys N, Osmond J, Crawford M. Making a connection: School engagement of young people in care. *Child & Family Social Work* 2014;19(4):455-66.
24. Townsend Indra M, Berger Emily P, Reupert Andrea E. Systematic review of the educational experiences of children in care: Children's perspectives. *Children and Youth Services Review* Vol 111 2020, ArtID 104835 2020;111.
25. Trout Alexandra L, Epstein Michael H. Developing aftercare: Phase I: Consumer feedback. *Children and Youth Services Review* 2010;32(3):445-51.
26. Trout Alexandra L, Jansz C, Epstein Michael H, Tyler P. Evaluating Service Delivery of an Aftercare Model for School-Aged Youths Departing Residential Care. *Journal of Public Child Welfare* 2013;7(2):142-53.
27. Trout Alexandra L, Tyler Patrick M, Stewart McLain C, Epstein Michael H. On the Way Home: Program description and preliminary findings. *Children and Youth Services Review* 2012;34(6):1115-20.

Ekskludert på grunn av feil studiedesign (n=11)

1. Beauchamp T. IMPROVING THE EDUCATIONAL OUTCOMES OF CHILDREN AND YOUNG PEOPLE IN OUT-OF-HOME CARE: LESSONS FROM A REVIEW OF POLICY APPROACHES IN AUSTRALIA AND OVERSEAS. *Developing Practice* 2016;(45):6-18.
2. Brady E. The bookworm club: the implementation story of an evidence-informed literacy program for children residing in out-of-home care in Ontario. *Child Welfare* 2013;92(5):137-49.
3. Carroll C, Brackenbury G, Herbert E, Lee F, Roberts A, Cameron C, et al. Promoting the Achievement in Schools of Children and Young People in Care: Virtual School Case Studies. *Promoting the Achievement of Looked after Children, PALAC*. Institute of Education - London; 2018. Tilgjengelig fra: <http://search.ebscohost.com/login.aspx?direct=true&db=eric&AN=ED598746&site=ehost-live> <https://www.ucl.ac.uk/ioe/sites/ioe/files/palac-virtual-schools-london-case-study-2017-18.pdf>
4. Connelly G, Furnivall J. Addressing low attainment of children in public care: the Scottish experience. *European Journal of Social Work* 2013;16(1):88-104.

5. David L, Wise S. THE TEACHaR PROGRAM: ACHIEVING BETTER EDUCATION OUTCOMES FOR CHILDREN AND YOUNG PEOPLE IN OUT-OF-HOME CARE. *Developing Practice* 2016;(45):33-43.
6. Denecheau B. Children in residential care and school engagement or school 'drop-out': What makes the difference in terms of policies and practices in England and France? *Emotional and Behavioural Difficulties* 2011;16(3):277-87.
7. Dill K, Flynn Robert J, Hollingshead M, Fernandes A. Improving the educational achievement of young people in out-of-home care. *Children and Youth Services Review* 2012;34(6):1081-3.
8. Dyce Cherrel M. Understanding the challenges in order to increase the educational outcomes for at risk African American males in out-of-home placements: Residential group homes and foster care. *The Urban Review* 2015;47(1):144-60.
9. Lee L. EDUCATING CHILDREN AND YOUNG PEOPLE IN CARE: LEARNING PLACEMENTS AND CARING SCHOOLS. *Developing Practice* 2015;(43):83-5.
10. McNamara P. 3RS+: IMPROVING THE PRIMARY SCHOOL YEARS OF AUSTRALIAN CHILDREN IN OUT-OF-HOME CARE. *Developing Practice* 2016;(45):57-70.
11. Mendis K. Exploring ways in which to support the education of children in care. *Developing Practice* 2012;(33):25-34.

Ekskludert på grunn av feil studiepopulasjon (n=6)

1. Drew H, Banerjee R. Supporting the education and well-being of children who are looked-after: What is the role of the virtual school? *European Journal of Psychology of Education* 2019;34(1):101-21.
2. Evans R, Brown R, Rees G, Smith P. Systematic review of educational interventions for looked-after children and young people: Recommendations for intervention development and evaluation. *British Educational Research Journal* 2017;43(1):68-94.
3. Evans R, Hallett S, Rees A, Roberts L. The acceptability of educational interventions: Qualitative evidence from children and young people in care. *Children and Youth Services Review* 2016;71:68-76.
4. Gharabaghi K. Translating evidence into practice: Supporting the school performance of young people living in residential group care in Ontario. *Children and Youth Services Review* 2012;34(6):1130-4.
5. Hickey Andrea J, Flynn Robert J. A randomized evaluation of 15 versus 25 weeks of individual tutoring for children in care. *Children and Youth Services Review* Vol 109 2020, ArtID 104697 2020;109.
6. Pronk S, Mulder E, van den Berg G, Stams G, Popma A, Kuiper C. Differences between adolescents who do and do not successfully complete their program within a non-residential alternative education facility. *Children and Youth Services Review* Vol 109 2020, ArtID 104735 2020;109.

Ekskludert på grunn av feil årstall (oversikter publisert før 2015) (n=5)

1. Ferguson H, Wolkow K. Educating children and youth in care: A review of barriers to school progress and strategies for change. *Children and Youth Services Review* 2012;34(6):1143-9.
2. Forsman H, Vinnerljung B. Interventions aiming to improve school achievements of children in out-of-home care: A scoping review. *Children and Youth Services Review* 2012;34(6):1084-91.
3. Gharabaghi K. A culture of education: Enhancing school performance of youth living in residential group care in Ontario. *Child Welfare* 2011;90(1):75-91.

4. Liabo K, Gray K, Mulcahy D. A systematic review of interventions to support looked-after children in school. *Child & Family Social Work* 2013;18(3):341-53.
5. Poulton L, National Literacy T. Looked-After Children and Literacy: A Brief Review. National Literacy Trust; 2012. Tilgjengelig fra: <http://search.ebsco-host.com/login.aspx?direct=true&db=eric&AN=ED541601&site=ehost-live>

Vedlegg 3: Omtaler

Summary of: Gairal-Casadó R, Garcia-Yeste C, Novo-Molinero MT, Salvadó-Belarta Z. Out of school learning scientific workshops: Stimulating institutionalized Adolescents' educational aspirations

Key finding:

Data showed that young people in care participating in extended learning activities outside of school hours in scientific workshops showed an improvement in adolescents' content knowledge, educational aspirations, and scientific vocations. Those experiences modified participants' perceptions of their academic and professional expectations, transforming their vision of their future.

Study design:

Qualitative primary study

Study objective:

The aim of this project was to design, implement and assess a "scientific workshop series" to a group of adolescents living in residential care centers in Spain by means of the successful educational action Extended Learning time in afterschool program.

Context and Study population:

Residential care centres in Catalonia, Spain. Residential care centres are places that offer children and adolescents aged 0-18 years an alternate resource to an inexistant family environment or families with serious difficulties to cover children's basic needs.

Participants in this study were **twelve adolescents between 12- and 17-years old** living in the residential care centre. Four of the participants were studying vocational training. The great majority of the participants, a total of seven, were studying secondary education. Only one participant was studying in a Special Education Centre. All of them have a different personal background, but there is a common aspect regarding the negligent behavior of their families.

Description of the program:

The intervention included **seven after-school scientific workshops at a residential care facility and one visit to a human paleoecology research centre** (IPHES). Four of the workshops focused on human paleoecology, and the other four on physics/chemistry and the nature of science. They were led by experts in the field. The project finished with the visit to the IPHES research centre by the adolescents of the residential care facility.

Methodological limitations of the study:

We critically appraised the methodological limitations of the study and concluded that the study had several methodological limitations. There was poor reporting of

the study context and the ethics of the study (there was no discussion of informed consent for example). There was no reporting on sampling (how they chose the residential care centre) or researcher reflexivity. We have some concerns about the lack of reporting on author reflexivity as the authors do not discuss their role in the study but discuss how involved and communicative, they were in data collection. Other papers have pointed out the danger of these short-term relationships for children in care, but this was not discussed in the paper. It is important to consider these limitations when thinking through how much trust to place in the study's findings.

Findings and conclusions:

Researchers present the findings of the study according to the three main study objectives; To encourage the scientific vocations, to increase the academic expectations and to increase the knowledge about scientific disciplines of adolescents who live in a residential care facility.

The data showed that young people in care participating in extended learning activities outside of school hours in scientific workshops showed an improvement in adolescents' content knowledge, educational aspirations, and scientific vocations. Those experiences modified participants' perceptions of their academic and professional expectations, transforming their vision of their future.

The authors conclude by saying that the key successful elements of the program were the high-quality of the scientific session, the egalitarian dialogue between scientists and institutionalised adolescents, the involvement of real scientists in the workshops and the hands on connection through activities and scientific rationale. This connection with the science fostered self-efficacy and confidence towards science and increasing their motivation and interest towards science.

Further considerations:

This study was conducted in Catalonia, Spain. The characteristics of the population and the child welfare services may be considerably different from those in Norway. If there is an interest in implementing a similar program in Norway, consideration should be taken to explore the Spanish context and tailor the program to the local context where it will be implemented.

Referanse:

Gairal-Casadó R, Garcia-Yeste C, Novo-Molinero MT, Salvadó-Belarta Z. Out of school learning scientific workshops: Stimulating institutionalized Adolescents' educational aspirations. *Children and Youth Services Review* 2019;103:116-26

Omtale av: Gairal-Casadó et al. Out of school learning scientific workshops: Stimulating institutionalized adolescents' educational aspirations

Hovedfunn:

Funnene viste at ungdom i institusjonell omsorg som deltok på vitenskapelige workshoper etter skoletid fikk økte fagkunnskaper (*content knowledge*), utdanningsambisjoner og kunnskap om vitenskapelige yrker. Disse erfaringene endret deltakernes akademiske og yrkesrelaterte forventninger til seg selv, samt forventninger til fremtiden.

Studiedesign:

Kvalitativ primærstudie

Formål med studien:

Formålet med prosjektet var å designe, implementere og evaluere en serie vitenskapelige workshops. De ble gitt etter skoletid, til ungdom i institusjonell omsorg i Spania, i regi av programmet "*Extended Learning*".

Kontekst og studiepopulasjon:

Omsorgsinstitusjoner (*residential care centres*) i Catalonia, Spania. Barnevernsinstitusjonene er et alternativ for barn og unge i alderen 0-18 år uten familiemiljø eller med familier som har vansker med å dekke den unges grunnleggende behov.

Studien besto av tolv ungdommer i alderen 12 til 17 år som bodde i barnevernsinstitusjon. Fire av deltakerne var i praktisk rettet utdanning (yrkesutdanning), syv deltagere mottok videregående opplæring og én deltaker mottok utdanning på et spesialopplæringscenter (*special education centre*). Alle deltakerne hadde forskjellige bakgrunnshistorier, men hadde til felles at de hadde opplevd forsømmelse fra familien sin.

Beskrivelse av tiltaket/programmet:

Den vitenskapelige workshop-serien besto av syv samlinger etter skoletid på barnevernsinstitusjonen samt en utflukt til et forskningssenter for paleoøkologi. Fire av samlingene fokuserte på paleoøkologi og de resterende fire fokuserte på fysikk/kjemi og naturvitenskap. Samlingene ble holdt av fagekspertter på de respektive områdene. Prosjektet ble avsluttet med at ungdommene besøkte et vitenskapscenter.

Studiens metodiske begrensninger:

Vi vurderte kritisk de metodiske tilnærmingene i studien, og konkluderte med at den har flere metodiske begrensninger. Den har svak rapportering av studiekontekst, datainnsamling og etiske aspekter (det var for eksempel ingen diskusjon rundt informert samtykke). Det var ingen informasjon om rekruttering (hvordan institusjonelle omsorgssentre ble valgt ut) eller forskernes refleksivitet. Vi har noen bekymringer rundt mangelen på rapportering om forskernes refleksivitet, ettersom forfatterne diskuterer hvor involverte og kommunikative de var i datainnsamlingen, men ikke egen rolle i felt og i studien for øvrig. Andre artikler har påpekt faren med slike kort-siktige relasjoner for barn i omsorg, men det er ikke diskutert i denne artikkelen. Det

er viktig å vurdere disse begrensningen når en skal vurdere hvor mye tillit en skal ha til funnene i studien.

Funn og konklusjon:

Forskerne presenterte funnene i henhold til de tre hovedformålene: å motivere til vitenskapsrelaterte yrker, å øke akademiske forventinger og kunnskap om vitenskapelige yrker blant ungdom i en omsorgsinstitusjon. Funnene viste at ungdommer i omsorgsinstitusjoner/under omsorg som deltar på læringsaktiviteter etter skoletid i form av vitenskapelige workshoper framviste bedring i fagkunnskaper, utdanningsambisjoner og økt kunnskap om vitenskapelige yrker. Disse erfaringene endret deltakernes utdanning- og arbeidsmessige forventinger, samt syn på egen fremtid.

Forfatterne konkluderte med at nøkkelementene til suksess i programmet var den høye kvaliteten i de vitenskapelige øktene, den egalitære dialogen mellom forskerne og ungdommene på institusjonen, involveringen av virkelige forskere i workshopene, samt den praktiske tilnærmingen gjennom aktiviteter og vitenskapelig rasjonale. Denne kontakten med vitenskapen bygget opp ungdommenes mestringsfølelse og selvtillit angående vitenskap, samt økte ungdommens vitenskapelige interesser og motivasjon.

Andre forhold:

Denne studien er utført i Catalonia, Spania. Sentrale karakteristikk i populasjonen, skolesystemet og barns velferdstjenester kan være vesensforskjellige fra de som finnes i Norge. Hvis det finnes en interesse for å implementere lignende programmer i Norge, bør en vurdere å utforske den spanske konteksten og skreddersy programmet til den lokale konteksten det skal innføres i.

Datainnsamlingen for denne studien foregikk i Spania. Funnene ble oversatt til engelsk før publisering. Vi har videre oversatt studiebeskrivelsene til norsk. Det er mulig at noen av nyansene i studiens funn og beskrivelsen av programmet har blitt endret eller har gått tapt i oversettelsen. For uklarheter henviser vi derfor til den originale publikasjonen.

Referanse:

Gairal-Casadó R, Garcia-Yeste C, Novo-Molinero MT, Salvadó-Belarta Z. Out of school learning scientific workshops: Stimulating institutionalized Adolescents' educational aspirations. *Children and Youth Services Review* 2019;103:116-26

Summary of: Garcia-Molsosa M, Collet-Sabé J, Montserrat C. The role of mentoring in the schooling of children in residential care

Key findings:

Findings suggest that mentors play a supplemental role towards the academic achievement of children in residential care. Additionally, mentors have emerged as an advantageous figure in the face of the limitations posed by institutional settings. According to the findings, providing supportive, caring, trustful and steady relationships, mentoring programmes may create an opportunity for the well-being and resilience of children in residential care as well as promote their social capital.

Study design:

Qualitative primary study

Study objectives:

How does mentoring fit into the network of services and stakeholders that deal with the schooling of children in residential care. The specific objectives were:

- (1) To define the role of the mentor, detecting the differences that distinguish mentors from other supportive adults.
- (2) To analyse the main contributions and obstacles of the intervention of a new stakeholder (mentor) in the education of children in residential care.

Context and Study population:

13 children (6 girls and 7 boys) between the ages of 13 and 17 in Spain. There is no description given of the study context beyond children in residential care in Spain.

Description of the program:

A community-based, school-focused and one-to-one mentoring programme provided by volunteers acting as mentors. The programme required weekly meetings of 1.5–2 hours between the mentor and mentee.

Methodological limitations of the study:

We critically appraised the methodological limitations of the study and concluded that the study had several methodological limitations. There was poor reporting of the study context, data collection methods and the ethics of the study (there was no discussion of informed consent for example). There was no reporting on sampling (how they chose the residential care centre) or researcher reflexivity. We have some concerns about the lack of reporting on author reflexivity as the authors do not discuss their role in the study but discuss how involved and communicative, they were in data collection. Other papers have pointed out the danger of these short-term relationships for children in care, but this was not discussed in the paper. It is important to consider these limitations when thinking through how much trust to place in the study's findings.

Findings and conclusions:

The findings from this study report viewpoints from mentors, teachers, caregivers and children. Often the findings refer to stakeholders and do not make it clear whose viewpoints exactly are being presented. The findings here are pulled from the specific areas where children's viewpoints are reported.

Children found it difficult to define what mentors were and their role as supportive adults in the field of learning. When trying to define a mentor, they agreed that the

relationship with the child should be placed at the centre for the relationship to grow outwards. The relationship also had to be one of mutual commitment and respect so children could see their mentor as a person they trusted who they could turn to when they had a problem. It was believed that mentors represented a positive contribution in areas such as the children's self-confidence and self-esteem as well as motivation to learn.

The children appreciated meeting the mentors outside of school and their residential care home. This gave them more freedom of action and movement and the possibility to improvise, giving the children a break from their routine and the residential care environment.

Constancy and time are needed to build a quality relationship. Mentor's can be a positive influence on the children's lives however, a premature ending of the mentoring relationship can have a harmful and negative impact overriding the positives of the mentoring programme.

Further considerations:

This study was conducted in Spain. The characteristics of the population, the school system and the child welfare services may be considerably different from those in Norway. If there is an interest in implementing a similar program in Norway, consideration should be taken to explore the Spanish context and tailor the program to the local context where it will be implemented.

We have only presented findings related to the children's perspectives in this summary as they are the population of focus in the systematic review.

Reference:

Garcia-Molsosa M, Collet-Sabé J, Montserrat C. The role of mentoring in the schooling of children in residential care. *European Journal of Social Work* 2021;24(1):47-59.

Omtale av: Garcia-Molsosa et al. The role of mentoring in the schooling of children in residential care

Hovedfunn:

Funnene indikerer at mentorer har en supplerende rolle når det gjelder de akademiske prestasjonene til barn under institusjonell omsorg. I tillegg viste mentorer seg fordelaktige i møte med begrensningene som finnes i institusjonelle settinger. Ved å tilby støttende, omsorgsfulle, tillitsfulle og stabile relasjoner vil mentorprogrammer skape muligheter for velferd og motstandsdyktighet hos barn i institusjonell omsorg, samt fremme deres sosiale kapital.

Studiedesign:

Kvalitativ primærstudie

Formål med studien:

Formålet med studien var å undersøke hvordan mentorordninger passer inn i nettverket av tjenester og interessenter som håndterer utdanning av barn i institusjonell omsorg. De spesifikke formålene var:

- (1) Å definere mentorrollen og identifisere forskjellene som skiller mentorer fra andre støttende voksne.
- (2) Å analysere de viktigste bidragene og barrierene til nye mentorprogram i utdanningen av barn i institusjonell omsorg.

Kontekst og studiepopulasjon:

13 barn (6 jenter og 7 gutter) mellom 13 og 17 år i Spania. Artikkelen gir ingen beskrivelse av studiesetting utover barn i institusjonell omsorg i Spania.

Beskrivelse av tiltaket/programmet:

Et nærmiljøbasert, skolefokuseret og en-til-en mentorprogram med frivillige mentorer. Programmet krevde ukentlige møter på 1,5-2 timer mellom mentor og deltaker.

Studiens metodiske begrensninger:

Vi vurderte kritisk de metodiske tilnærmingene i studien, og konkluderte med at den har flere metodiske begrensninger. Den har svak rapportering av studiekontekst, datainnsamling og etiske vurderinger (det var for eksempel ingen diskusjon rundt informert samtykke). Det var ingen informasjon om rekruttering (hvordan institusjonelle omsorgssentre ble valgt ut) eller forskernes refleksivitet. Vi har noen bekymringer rundt mangelen på rapportering om forskernes refleksivitet, ettersom forfatterne diskuterer hvor involverte og kommunikative de var i datainnsamlingen, men ikke egen rolle i felt og i studien for øvrig. Andre artikler har påpekt faren med slike kortsiktige relasjoner for barn i omsorg, men det er ikke diskutert i denne artikkelen. Det er viktig å vurdere disse begrensningene når en skal vurdere hvor mye tillit en skal ha til funnene i studien.

Funn og konklusjon:

Funnene fra denne studien rapporterer synspunktene til mentorer, lærere, omsorgspersoner og barn. Funnene refererer ofte til «interessenter», og gjør det ikke tydelig

hvem sine synspunkter det er som blir presentert. Funnene som vi trekker fram i denne omtalen angår funnene som viser at det er barns synspunkter som blir rapportert.

Barn syntes det var vanskelig å definere hva mentorene var, samt deres rolle som støttende voksne på utdanningsfeltet. Når de forsøkte å definere mentor, var de enige i at relasjonen til barnet skulle plasseres i sentrum av relasjonen for å så vokse utover. Relasjonen måtte også preges av gjensidig forpliktelse og respekt slik at barna kunne se mentoren sin som en person de kunne stole på og støtte seg til når de hadde et problem. Det ble antatt at mentorer representerte positive bidrag på områder som barnas selvtillit og selvfølelse, samt motivasjon til å lære.

Barna satte pris på å møte mentorene utenfor skolen og omsorgsinstitusjonene sine. Dette ga dem handlefrihet og mulighet til improvisere, noe som ga barna en pause fra rutinene og de institusjonelle omsorgsomgivelsene deres.

Kontinuitet og tid er nødvendig for å bygge gode relasjoner. Mentorer kan ha positiv innflytelse i barns liv, men en prematur slutt på mentorskapet kan ha skadelig og negativ innflytelse som overstyrer de positive sidene med mentorprogrammet.

Andre forhold:

Denne studien er utført i Spania. Sentrale karakteristikk i populasjonen, skolesystemet og barns velferdstjenester kan være vesensforskjellige fra de som finnes i Norge. Hvis det finnes en interesse for å implementere lignende programmer i Norge, bør en vurdere å utforske den spanske konteksten og skreddersy programmet til den lokale konteksten det skal innføres i.

Vi har bare presentert funn relatert til barns synspunkter i denne oppsummeringen, ettersom det er populasjonen som er i fokus i vår systematiske oversikt.

Datainnsamlingen for denne studien foregikk i Spania. Funnene ble oversatt til engelsk før publisering. Vi har videre oversatt studiebeskrivelsene til norsk. Det er mulig at noen av nyansene i studiens funn og beskrivelsen av programmet har blitt endret eller har gått tapt i oversettelsen. For uklarheter henviser vi derfor til den originale publikasjonen.

Referanse:

Garcia-Molsosa M, Collet-Sabé J, Montserrat C. The role of mentoring in the schooling of children in residential care. *European Journal of Social Work* 2021;24(1):47-59.

Utgitt av Folkehelseinstituttet

Desember 2021

Postboks 4404 Nydalen

NO-0403 Oslo

Telefon: 21 07 70 00

Rapporten kan lastes ned gratis fra

Folkehelseinstituttets nettsider

www.fhi.no