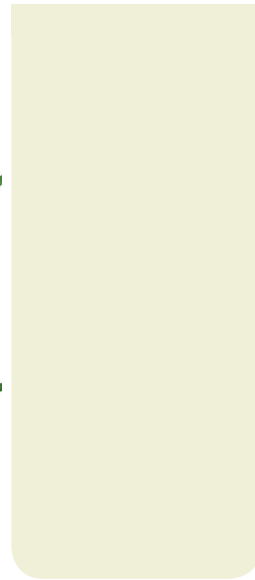


2015



## **Rusmiddelstatistikk**

Funn i blodprøver hos bilførere  
mistenkt for påvirket kjøring 2014

Divisjon for rettsmedisinske fag



## **Rusmiddelstatistikk**

# **Funn i blodprøver hos bilførere mistenkt for påvirket kjøring 2014**

Divisjon for rettsmedisinske fag

Utgitt av Nasjonalt folkehelseinstitutt  
Divisjon for rettsmedisinske fag  
Mai 2015

**Tittel:**

Rusmiddelstatistikk Folkehelseinstituttet  
Funn i blodprøver hos bilførere mistenkt for påvirket kjøring 2014

**Bestilling:**

Rapporten kan lastes ned som pdf  
på Folkehelseinstituttets nettsider: [www.fhi.no](http://www.fhi.no)

Rapporten kan også bestilles fra  
Nasjonalt folkehelseinstitutt  
Postboks 4404 Nydalen  
NO-0403 Oslo  
[publikasjon@fhi.no](mailto:publikasjon@fhi.no)  
Telefon: 21 07 82 00  
Telefaks: 21 07 81 05

**Grafisk designmal:**

Per Kristian Svendsen og Grete Søymer

**Layout omslag:**

Unni Harsten

**Opplag:** 100

**Foto omslag:**

Colourbox

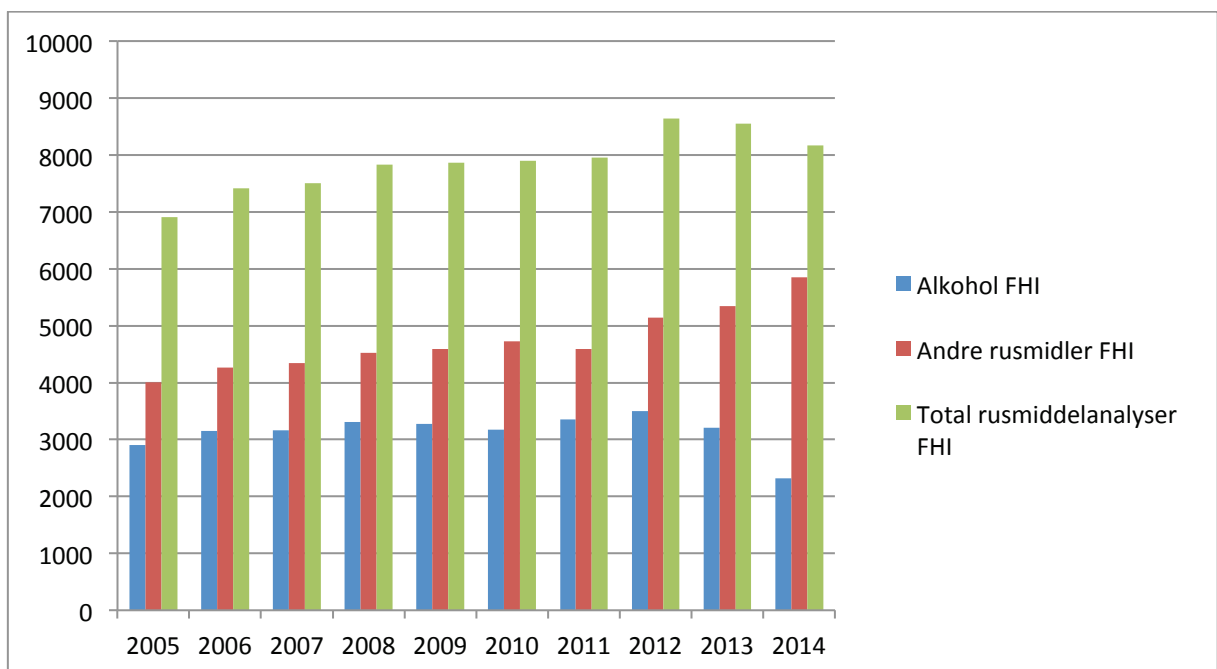
ISBN 978-82-8082-674-9 trykt utgave  
ISBN 978-82-8082-675-6 elektronisk utgave  
ISSN 1893-8523

## Innhold

|   |    |
|---|----|
| Kapittel 1 Innledning                           | 4  |
| Kapittel 2 Påviste stoffer                      | 6  |
| Kapittel 3 Alkohol                              | 7  |
| Kapittel 4 Cannabis og syntetiske cannabinoider | 8  |
| Kapittel 5 Benzodiazepiner og z-hypnotika       | 10 |
| Kapittel 6 Amfetamin/ metamfetamin              | 13 |
| Kapittel 7 MDMA/ ecstasy                        | 14 |
| Kapittel 8 Kokain                               | 15 |
| Kapittel 9 Opioider                             | 16 |
| Kapittel 10 GHB (gammahydroksybutyrat)          | 17 |
| Kapittel 11 Nye psykoaktive stoffer (NPS)       | 17 |
| Kapittel 12 Fylkesoversikt                      | 18 |

## Kapittel 1 Innledning

I 2014 ble det utført rusmiddelanalyser i 8173 saker ved Folkehelseinstituttet (FHI) hvor bilførere var mistenkt for påvirket kjøring (Figur 1). I tillegg kommer pusteprøver for alkohol som politiet har tatt lokalt med bevisinstrumentet Evidenzer Mobile 240. I ca. 2300 av sakene som ble sendt inn til Folkehelseinstituttet ble blodprøvene kun analysert for alkohol. Dette er en nedgang fra omtrent 3200 rene alkoholsaker året før. Antall pusteprøver er samtidig gått opp fra rundt 1350 til 1850, noe som betyr at det totalt er foretatt ca. 400 færre rene alkoholprøver i 2014 enn i 2013. I omlag 5850 av sakene ble det utført analyse for alkohol og over 40 forskjellige rusgivende legemidler og narkotiske stoffer. Dette er en økning fra 2013 da det var ca. 5300 tilsvarende saker. I snitt ble det påvist ca. tre ulike stoffer i samme blodprøve. I sakene hvor kun alkohol ble analysert var 98 % av prøvene positive. I saker hvor både alkohol, rusgivende legemidler og narkotiske stoffer ble analysert, inneholdt 92 % av blodprøvene ett eller flere av disse stoffene.



Figur 1: Rusmiddelanalyser ved Folkehelseinstituttet i vegtrafikksaker 2005-2014

### Hovedbudskap

I 2014:

- er det en økning i antall blodprøver fra bilførere der det er utført analyse av alkohol og andre rusgivende stoffer
- er etanol (alkohol), THC (cannabis), amfetamin, klonazepam, metamfetamin og diazepam fortsatt de hyppigst påviste rusmidlene
- påvises det i større grad amfetamin fremfor metamfetamin sammenlignet med tidligere år
- påvises det flere nyere rusmidler, som syntetiske cannabinoider og andre NPS (nye psykoaktive stoffer)

## Faste grenser i trafikken for andre stoffer enn alkohol

Siden 1936 har Norge hatt en promillegrense som definerer når man er påvirket, og dermed ikke har lov til å kjøre bil eller føre andre motorkjøretøy (jf. Vegtrafikkloven). Grensen var opprinnelig på 0,5 promille, men ble i 2001 redusert til 0,2 promille. For ulovlige narkotiske stoffer og rusgivende legemidler har man tidligere ikke hatt slike faste konsentrasjonsgrenser, men med virkning fra 1. februar 2012 ble det innført faste konsentrasjonsgrenser (omtalt som straffbarhetsgrenser) også for 20 andre rusgivende stoffer. Dette medfører likere lovgivning for alkohol og andre rusmidler. For alle stoffene er det fastsatt en straffbarhetsgrense for konsentrasjoner tilsvarende en alkoholpromille på 0,2. For 13 av stoffene er det også fastsatt straffeutmålingsgrenser tilsvarende en alkoholpromille på 0,5 og 1,2. Slik som for alkohol skal det ikke tas hensyn til utvikling av toleranse (tilvenning).

De faste konsentrasjonsgrensene gjelder ikke når potensielt trafikkfarlige legemidler er brukt i samsvar med behandling forskrevet av lege. I disse sakene skal det fortsatt gjøres en individuell sakkyndig vurdering av påvirkning. For mer informasjon vises det til

[Fakta om rusmiddelgrenser i trafikken - Folkehelseinstituttet.](#)

Noe av intensjonen med innføringen av faste grenser er likebehandling av alle typer påvirkningssaker, enten påvirkningen skyldes alkohol eller andre rusgivende stoffer. Lovgiver ønsket også å redusere behovet for individuell sakkyndig vurdering av påvirkning i enkeltsaker. Etter innføringen av faste grenser har det vært en betydelig nedgang i antall anmodninger om sakkyndige uttalelser: I 2011 anmodet politiet om nesten 2900 sakkyndige uttalelser, mens det i 2014 ble anmodet om ca. 1500 uttalelser i veitrafikksaker. Antall blodprøver Folkehelseinstituttet analyserer på grunn av mistanke om påvirket kjøring er noe økende etter innføringen av faste grenser fra 7952 i 2011, til 8644 i 2012 og 8550 i 2013. I 2014 har det vært en reduksjon til 8173 blodprøveanalyser. Denne reduksjonen skyldes et fall i antall rene alkoholsaker, noe som må ses i sammenheng med økende bruk av pustepøver for alkohol som politiet tar lokalt med bevisinstrumentet Evidenzer. Politiet sender inn stadig flere blodprøver til utvidete analyser pga. mistanke om kjøring under påvirkning av andre rusmidler enn alkohol.

## Kapittel 2 Påviste stoffer

Alkohol er fortsatt det rusmiddelet Folkehelseinstituttet påviser hyppigst i blodprøver fra bilførere mistenkt for påvirket kjøring (Tabell 1). I 2014 påviste Folkehelseinstituttet alkohol i 3968 prøver (49 %) av totalt 8173 saker. THC (tetrahydrocannabinol) som er virkestoff i cannabis ble påvist hyppigst etter alkohol (38 % av 5861 saker). Andre stoffer som påvises hyppig er amfetamin og klonazepam (som er virkestoffet i Rivotril) som begge ble påvist i 36 % av tilfellene. Forekomsten av de hyppigste stoffene har endret seg lite i forhold til tidligere år.

Tabell 1 viser de 20 vanligste rusmidlene og legemidlene som ble funnet i blodprøver fra bilførere mistenkt for påvirket kjøring i 2014. Både illegale narkotiske stoffer (for eksempel metamfetamin og kokain) og legemidler som kan forskrives på resept (for eksempel kodein og diazepam) er tatt med. Analysefunnet i seg selv gir ikke nødvendigvis svar på om stoffet er tatt inn illegalt eller ikke. Vanligvis blir det påvist flere stoffer i samme blodprøve, i gjennomsnitt ca. tre.

|    | Stoffnavn    | Eksempel på medikamentnavn / forklaring     | Totalt antall | Prosent |
|----|--------------|---|---------------|---------|
| 1  | Etanol       | Alkohol                                     | 3968          | 49 %    |
| 2  | THC          | Tetrahydrocannabinol, virkestoff i cannabis | 2245          | 38 %    |
| 3  | Klonazepam   | Rivotril                                    | 2116          | 36 %    |
| 4  | Amfetamin    | Dexedrine, Metamina, Elvanse                | 2114          | 36 %    |
| 5  | Metamfetamin |   | 1145          | 20 %    |
| 6  | Diazepam     | Valium, Vival, Stesolid                     | 950           | 16 %    |
| 7  | Alprazolam   | Xanor                                       | 528           | 9 %     |
| 8  | Morfin       | Heroin, Dolcontin                           | 210           | 4 %     |
| 9  | Oksazepam    | Sobril                                      | 210           | 4 %     |
| 10 | Nitrazepam   | Apodorm, Mogadon                            | 184           | 3 %     |
| 11 | Kodein       | Paralgin forte, Pinex Forte, Codaxol        | 180           | 3 %     |
| 12 | Zopiklon     | Imovane, Zopiclone                          | 176           | 3 %     |
| 13 | Metadon      |   | 170           | 3 %     |
| 14 | 6-MAM        | 6-monoacetylmorfin, heroin                  | 142           | 2 %     |
| 15 | Buprenorfin  | Subutex, Suboxone, Temgesic, Norspan        | 127           | 2 %     |
| 16 | GHB          | Gammahydroksybutyrat, Xyrem                 | 116           | 2 %     |
| 17 | Pregabalin   | Lyrica                                      | 107           | 2 %     |
| 18 | Tramadol     | Nobligan, Tramagetic, Trampalgin            | 99            | 2 %     |
| 19 | MDMA         | Ecstasy                                     | 90            | 2 %     |
| 20 | Kokain       |   | 84            | 1 %     |

**Tabell 1: De vanligste funnene i blodprøver hos bilførere mistenkt for påvirket kjøring i 2014. Totalt ble det analysert for alkohol i 8173 blodprøver i 2014. De øvrige rusmidlene på listen ble det analysert for i 5861 blodprøver i 2014. Fentanyl er tatt ut av listen da et positivt analysefunn som oftest skyldes at fentanyl er gitt som medisinsk behandling etter trafikkulykker.**



## Kapittel 3 Alkohol

Både antall og andel blodprøver som inneholdt alkohol (etanol) var lavere sammenlignet med tidligere år (tabell 1). I 2014 påviste Folkehelseinstituttet alkohol i 3968 blodprøver fra bilførere mistenkt for påvirket kjøring.

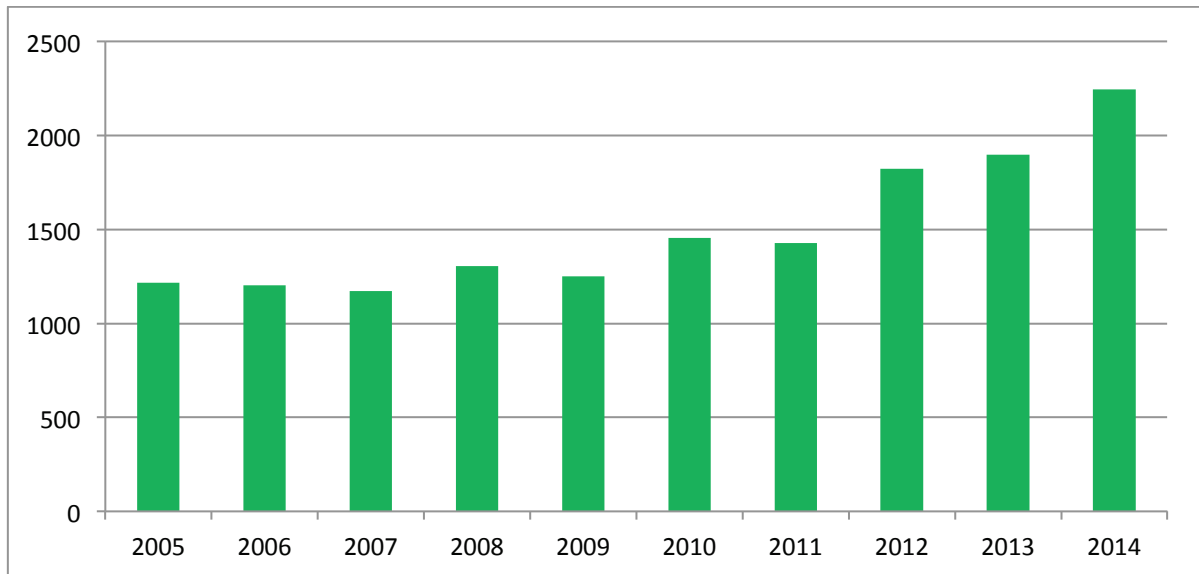
I tillegg påviser politiet alkohol lokalt ved hjelp av pusteprøver med bevisinstrumentet Evidenzer Mobile 240. Evidenzer er et avansert bevisinstrument og må ikke forveksles med alkometer, som er i utstrakt bruk og kun er et relativt unøyaktig indikasjon-instrument. I 2014 tok politiet pusteprøve av 1851 bilførere, hvorav 1476 hadde alkoholkonsentrasjon over veitrafikklovens straffbarhetsgrense på 0,1 mg per liter luft.

Etanol (alkohol) har omfattende virkninger på hjernen. Sentrale effekter er bl.a. økt impulsivitet, redusert feilkontroll, forlenget reaksjonsevne, redusert sanseopfatning, nedsatt koordinasjon og svekket vurderingsevne. Alle disse effektene er potensielt trafikkfarlige, og alkoholpåvirkete sjåførere er sterkt overrepresentert i trafikkulykker.

[Fakta om alkohol - Folkehelseinstituttet](#)

## Kapittel 4 Cannabis og syntetiske cannabinoider

Tetrahydrocannabinol (THC) er virkestoffet i cannabis. THC ble påvist hos 38 % av bilførerne mistenkt for kjøring under påvirkning av andre rusmidler enn alkohol i 2014. Både antallet og andelen saker med påvist THC har aldri vært høyere og THC er det stoffet som er hyppigst påvist etter alkohol. Siden 2002 har stoffet vært blant de tre vanligst forekommende stoffer blant bilførere mistenkt for påvirket kjøring. At THC er påvist i blodprøven, betyr vanligvis at cannabis har vært inntatt relativt kort tid før prøvetaking.



Figur 2: Antall saker der THC er påvist i blodprøver fra bilførere mistenkt for påvirket kjøring 2005-2014.

### Cannabis og bilkjøring

Cannabis er det mest brukte illegale stoffet i Norge. Cannabisrus gir både dempende og svakt hallusinogene symptomer, noe som kan innebære trøtthet/sløvhet, endret virkelighetsoppfatning, samt svekket kritisk sans. Det er vanligst å innta cannabis gjennom røyking. Ruseffekten inntreffer etter kort tid, og maksimal effekt kommer allerede mens man røyker. Etter noen timer er rusen normalt over, selv om svekkelse av koordinasjon, konsentrasjon og reaksjonsevne er påvist i lengre tid etter inntak. Når disse evnene er svekket, øker sannsynligheten for å forårsake ulykker. Når det gjelder bilkjøring kan dette innebære at man for eksempel overser rødt lys eller stoppskilt, fordi man bare klarer å konsentrere seg om begrensede sider ved bilkjøringen. Ved regelmessig bruk av cannabis kan THC påvises i blodet i lang tid (mange dager) etter siste inntak.

[Fakta om cannabis, hasjissj, marihuana - Folkehelseinstituttet](#)

### Syntetiske cannabinoider

Syntetiske cannabinoider (omtales bl.a. som «spice») er en stor gruppe rusmidler med økende bruk de siste årene. Kripas rapporterer at det beslaglegges stadig nye slike stoffer. De syntetiske cannabinoide som er i markedet er i stadig endring, slik at stoffer som er hyppig ett år erstattes av andre det påfølgende året. Disse stoffene har liknende effekter som cannabis, men kan være betydelig mer potente og ha sterkere virkning. Stoffene markedsføres gjerne som lovlig, naturlig og ufarlig cannabis. De kjøpes ofte via internett, og sendes i posten for eksempel i pulverform. Det blir også solgt urteblandinger som i

utgangspunktet ikke har psykoaktive egenskaper, men der syntetiske cannabinoider er tilsatt. Innholdet i disse produktene varierer i styrke- og renhetsgrad, og pakningene kan ofte inneholde andre stoffer enn det er opplyst om på pakken. Det er dermed vanskelig å forutsi effekten ved inntak av disse stoffene. Flere av disse stoffene står i narkotikaforskriften, og er ulovlig å omsette, innføre, besitte og bruke. Inntak av disse stoffene skal heller ikke kombineres med bilkjøring. Det foreligger rapporter på alvorlige forgiftninger og dødsfall etter inntak av syntetiske cannabinoider. Bruk av syntetiske cannabinoider er i høyere grad enn bruk av cannabis assosiert med høy risiko for alvorlige hendelser.

Folkehelseinstituttet utvider løpende analyserepertoaret for syntetiske cannabinoider og deres omdannelsesprodukter i blod, spytt og urin. FHI utfører rutinemessig analyser av syntetiske cannabinoider. Hvilke syntetiske cannabinoider det utføres analyse av endres gjennom året.

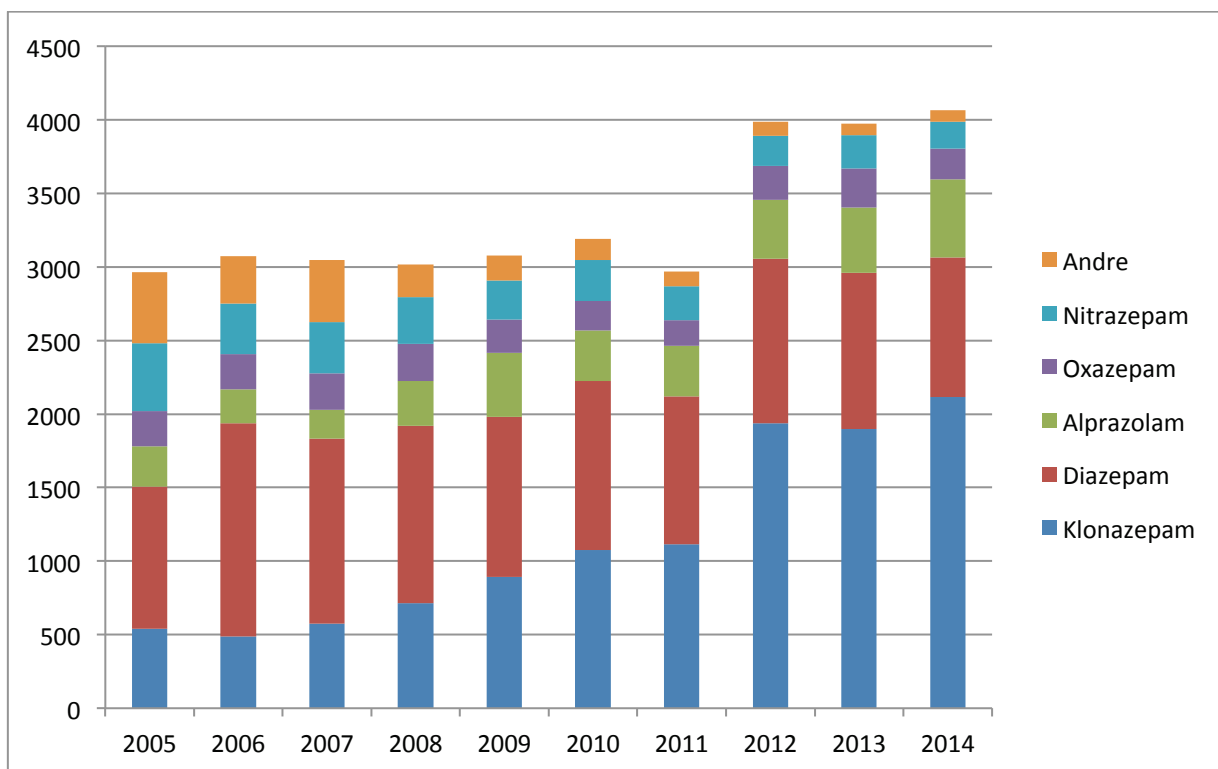
[Fakta om cannabinoider - "spice" syntetiske cannabinoider - Folkehelseinstituttet](#)

## Kapittel 5 Benzodiazepiner og z-hypnotika

Benzodiazepiner er en gruppe legemidler som i hovedsak brukes som angstdempende, søvnfremmende og krampestillende midler. Folkehelseinstituttet påviser ofte benzodiazepiner i blodprøver fra bilførere mistenkt for påvirket kjøring. Blodprøvene fra disse bilførerne inneholder i tillegg til benzodiazepiner også andre rusmidler, som for eksempel amfetaminer, kokain og THC (cannabis). Det totale antall funn av benzodiazepiner i blodprøver fra pågrepne bilførere har vært relativt stabilt fram til 2011, mens forekomsten av de ulike benzodiazepinene har vist til dels store variasjoner i samme periode (figur 3). Mye av økningen fra 2011 til 2012 skyldes økt forekomst av klonazepam, der påvisningsgrensen har blitt senket. De benzodiazepinene som blir påvist i blodprøvene kan være forskrevet av lege som ledd i en behandling, men vanligvis representerer funnene inntak av illegalt omsatte tabletter. Det kan være tabletter som er legalt forskrevet, men som blir videresolgt til andre, eller illegalt produserte tabletter (ofte smuglet inn i landet).

### [Fakta om benzodiazepiner - Folkehelseinstituttet](#)

De illegale tablettene kan ha utseende som de legale, men styrken kan være ukjent og de kan i tillegg også inneholde andre virkestoffer. Mengden virkestoff varierer og kan være mye høyere enn i legalt omsatte tabletter.



Figur 3: Antall saker med ulike benzodiazepiner påvist i blodprøver fra pågrepne bilførere mistenkt for påvirket kjøring 2005-2014. Under betegnelsen «Andre» har vi samlet flunitrazepam, fenezepam, midazolam, lorazepam, bromazepam, etizolam, diclazepam, flubromazepam og pyrazolam.

## Benzodiazepiner og bilkjøring

Bruk av benzodiazepiner kan føre til svekkelse av en rekke ferdigheter som er viktige for bilkjøring, som oppmerksomhet, konsentrasjonsevne, innlæringsevne og hukommelse. Reaksjonsevne og bevegelseskontroll kan nedsettes. Alle benzodiazepiner som utleveres ved norske apotek er merket med rød varsel trekant, som tegn på at brukeren må utvise varsomhet ved blant annet bilkjøring. Varseltrekanten gir også legen som skriver ut reseptene en påminnelse om å informere pasienten om den potensielle risikoen knyttet til bilkjøring med denne type legemidler i kroppen. Det er begrenset grad av tilvenning til de trafikkfarlige virkningene av benzodiazepiner, og man bør dermed også utvise varsomhet ved bilkjøring selv om man har brukt et benzodiazepin over en lang periode. Blant bilførere som mistenkes for påvirket kjøring er det en overvekt av unge menn. Da benzodiazepiner i mindre grad forskrives til yngre personer kan dette tyde på stort illegalt bruk av disse legemidlene.

## Klonazepam

Klonazepam (Rivotril) er et legemiddel som i Norge er godkjent til behandling av epilepsi, men klonazepam forskrives også ved angstlidelser og andre psykiske lidelser. Klonazepam er dessuten utstrakt brukt som rusmiddel. De siste tre årene har det vært en betydelig økning i antall veitrafikksaker der klonazepam er påvist (figur 3). Noe av årsaken til den betydelige økningen er at påvisningsgrensen for stoffet ble senket i forbindelse med innføringen av faste grenser i trafikken for andre stoffer enn alkohol (1. februar 2012). Dette betyr at i noen saker der man nå påviser klonazepam, ville stoffet tidligere ikke blitt påvist. Om man ser på sakene med samme påvisningsgrense som før 2012, har det siden 2007 hvert år (med unntak av 2013) vært en økning i antall mistenkte bilførere med påvist klonazepam. Folkehelseinstituttet har aldri tidligere påvist klonazepam så hyppig som i året som gikk. Kripós rapporterer at halvparten av alle beslag av benzodiazepiner i 2014 var klonazepam (Kripós rusmiddelstatistikk 2014), og dette tyder på stort illegalt salg av klonazepam. I 2014 ble klonazepam påvist hos 36 % av bilførere mistenkt for påvirket kjøring.

### «Designer-benzo»

Folkehelseinstituttet har etablert analysemetoder for flere benzodiazepiner som ikke er registrert som legemiddel i Norge. Noen av disse selges som legemidler i utlandet. Lorazepam og bromazepam har vi funnet hos påvirkede sjåførere i flere år. Andre er såkalte «designer-benzo» som er laget kun for illegal bruk. Nyere «designer-benzo» som f.eks. diclazepam, flubromazepam og pyrazolam er påvist hos flere bilførere mistenkt for påvirket kjøring i 2014. Folkehelseinstituttet utvikler jevnlig metoder for å påvise flere benzodiazepiner i blod- og urinprøver.

## Z-hypnotika (zopiklon/ zolpidem)

Z-hypnotika er benzodiazepin-lignende legemidler som er hyppig forskrevet ved innsovningsvansker. I Norge er zopiklon (bl.a. Imovane og Zopiclone) og zolpidem (Stilnoct) registrerte legemidler i denne gruppen. I følge Reseptregisteret ble det forskrevet zopiklon og zolpidem til henholdsvis 303 762 og 65 682 personer i Norge i 2014. I likhet med benzodiazepiner, er z-hypnotika merket med rød varsel trekant. Frem til 2009 økte forskrivningen av benzodiazepin-liknende sovemidler, mens forskrivning av andre benzodiazepiner gikk ned. Andelen saker hvor z-hypnotika er påvist i blodprøver ved Folkehelseinstituttet har vært rimelig stabil de siste årene. Det er vist i studier at man

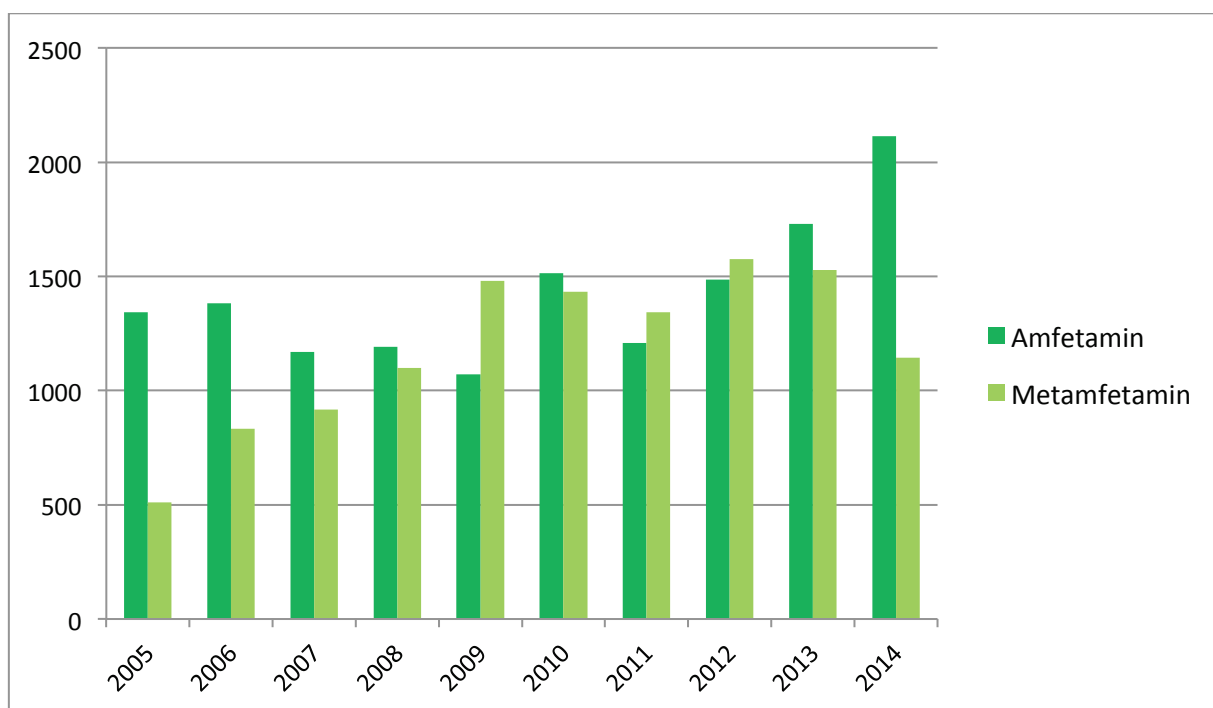
har økt risiko for å være involvert i trafikkulykker om man får forskrevet z-hypnotika, og økningen i risiko er sammenlignbar med den for benzodiazepiner.

I 2014 ble zopiklon og zolpidem påvist i henholdsvis 3 % og 1 % av blodprøvene fra bilførere mistenkt for kjøring under påvirkning av andre rusmidler enn alkohol. Folkehelseinstituttet finner ofte blodkonsentrasjoner av z-hypnotika hos påvirkede sjåførere som tilsvarer inntak av flere ganger den anbefalte dosen av legemiddelet. Dette kan tyde på misbruk av stoffene.

## Kapittel 6 Amfetamin/ metamfetamin

I 2014 var amfetamin og metamfetamin henholdsvis det tredje og femte hyppigst påviste rusmiddelet hos bilførere og ble påvist i henholdsvis 36 og 20 % av sakene. Antallet funn av amfetamin har gått opp mens metamfetamin har gått noe ned sammenlignet med året før. I de aller fleste tilfellene stammer påvist (met)amfetamin fra illegalt inntak av stoffet, men amfetamin i lave doser brukes også i begrenset grad som legemiddel ved ADHD og narkolepsi.

[Fakta om amfetamin og metamfetamin - Folkehelseinstituttet](#)



Figur 8: Antall saker der amfetamin og metamfetamin er påvist i blodprøver fra pågrepne bilførere mistenkt for påvirket kjøring 2005-2014.

### Metamfetamin/ amfetamin og bilkjøring

Amfetamin og metamfetamin er sentralstimulerende rusmidler som er utstrakt misbrukt. Inntak av amfetamin kan gi mentale og kroppslige virkninger. En liten enkeltdose på 5-10 mg rent (met)amfetamin kan gi økt våkenhet og bedre prestasjoner ved psykomotoriske tester, særlig hos personer med søvnunderskudd. Inntak av større doser amfetamin gir rusvirkning og ledsagende ferdighetssvekkelser. Typiske mentale virkninger er hevet stemningsleie, øket selvfølelse og redusert kritisk sans kombinert med oppspilthet, våkenhet, undertrykket søvnbehov og uro. Amfetaminrus vil medføre redusert dømmekraft med øket risikovillighet og sjansetaking, noe som kan bidra til mer aggressiv og farlig kjøring. Andre trafikkfarlige virkninger er nedsatt reaksjonsevne, forvirring, samt bevissthets- og tankeforstyrrelser, til dels av alvorlig karakter. Sanseforvrenninger og sansebedrag kan også forekomme. Kortvarige hallusinasjoner er ikke uvanlig. Psykose-lignende reaksjoner er sjeldnere, men kan forekomme, særlig etter gjentatte/ store inntak. På fallende (met)amfetaminrus etter perioder med mye rusinntak er ofte de sløvende virkningene av rusen fremtredende. Det er vist i større befolkningsundersøkelser de siste årene at man har en betydelig økt risiko for å havne i en trafikkulykke etter inntak av sentralstimulerende rusmidler som amfetamin og metamfetamin.

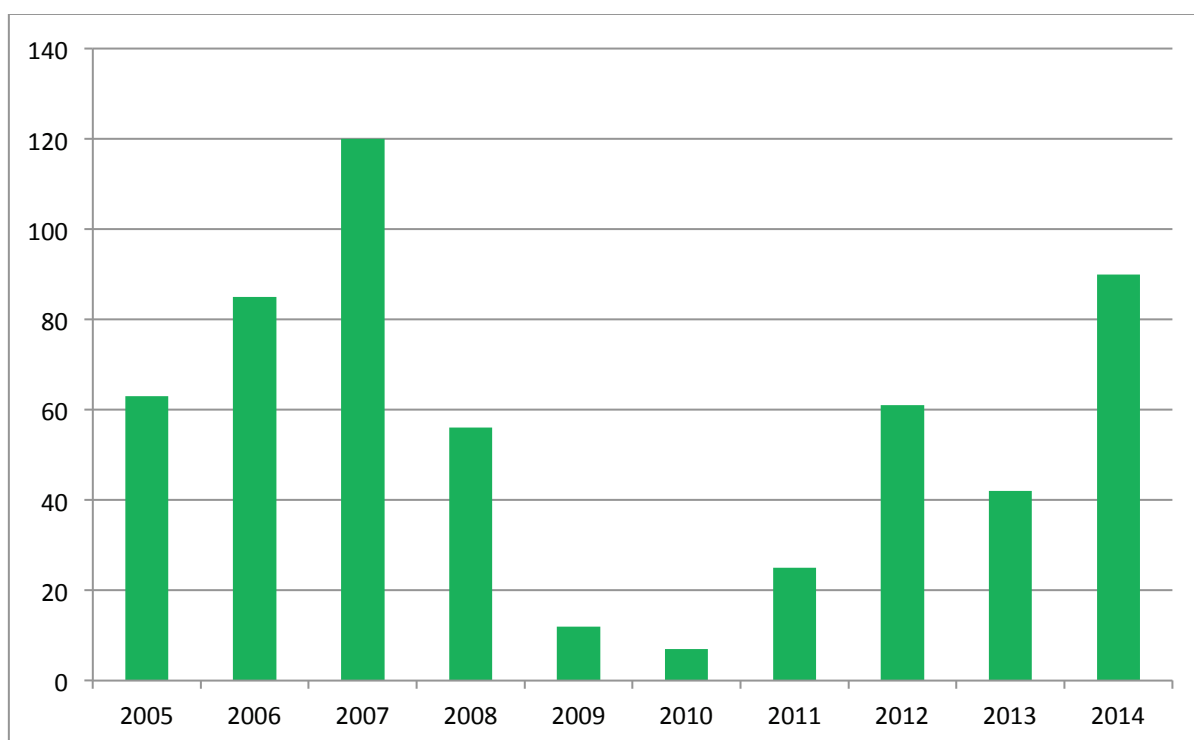
## Kapittel 7 MDMA/ ecstasy

Ecstasy kan klassifiseres både som et stimulerende og som et hallusinogent rusmiddel. Rusen kan ligne den som fremkalles av amfetamin, men kan også ha likhetstrekk med et hallusinogen som for eksempel LSD. Fra midten av 1990-tallet har ecstasy vært populært i forbindelse med såkalte "house parties".

Ecstasy er betegnelsen på stoffet MDMA (metylen-dioksi-metamfetamin), men brukes også om andre beslektede stoffer som for eksempel MDA (metylen-dioksi-amfetamin) og MDEA (metylen-dioksi-etylmetamfetamin). Innholdet i ecstasytabletter varierer betydelig. MDMA har dominert i mange år, men i løpet av de siste årene har dette i stor grad blitt erstattet med andre stoffer, blant annet mCPP (1,3-klorfenylpiperazin) og MDPV (metylen-dioksi-pyrovalerone). Både mCPP og MDPV inngår i Folkehelseinstituttets standard analyseprogram for påvirkningssaker. mCPP og MDPV ble i liten grad påvist hos bilførere i 2014.

Frem til 2010 ble gradvis færre antall positive prøver med MDMA påvist hos bilførere, men de siste fire årene har man sett en økende andel bilførere med påvist MDMA og antall tilfeller i 2014 er det høyeste siden 2007. Dette samsvarer med Kripos' beslag, som har vært økende siden 2011. Kripos rapporter at det aldri har vært beslaglagt større mengder MDMA enn i 2014.

### [Fakta om ecstasy - Folkehelseinstituttet](#)



Figur 9: Antall saker der MDMA er påvist i blodprøver fra pågrepne bilførere mistenkt for påvirket kjøring 2005-2014.



## Kapittel 8 Kokain

Kokain er et kraftig sentralstimulerende stoff, i likhet med for eksempel amfetamin. Kokabladenes virkninger har vært kjent i årtusener. Røyking, injisering og sniffing av sterke kokainforbindelser gir hurtig innsettende og kraftig rus, med stor fare for avhengighetsutvikling. Små doser føles behagelig, og gir en følelse av å være ovenpå og ha økt energi. Sult- og søvnbehov undertrykkes. Ved større doser kan man få angstanfall og bli irritabel. I sjeldne tilfeller kan man få hallusinasjoner og vrangforestillinger.

Ved inntak av et sentralstimulerende rusmiddel som kokain har man større tilbøyelighet til å ta risiko og sjanser. Dette er svært uheldig ved bilkjøring. Kokain skilles raskt ut i kroppen og kan påvises i relativt kort tid etter inntak. Kokain ble påvist i 84 blodprøver fra førere mistenkt for påvirket kjøring i 2014, omtrent uforandret fra de to foregående år. Fra 2011 til 2012 var det en økning fra 19 til 75 tilfeller. Det meste av denne økningen skyldes at påvisningsgrensen for kokain ble senket i forbindelse med innføring av faste grenser i trafikken for andre stoffer enn alkohol. Om man bruker samme påvisningsgrense som før 2012, vil antall saker der kokain ble påvist være relativt stabil. I Oslo påvises det kokain i en større andel av mistenkte bilførere, der kokain er blant de 10 hyppigst påviste rusmidler (se tabell i kapittel 12). Dette er en betydelig større andel enn i landet for øvrig.

[Fakta om kokain - Folkehelseinstituttet](#)

## Kapittel 9 Opioider

### Metadon og buprenorfin

Metadon- og buprenorfinbehandling er en del av LAR – legemiddelassistert rehabilitering – og er i mange tilfeller en livslang behandling av heroinbrukere. Disse legemidlene kan også brukes som smertestillende legemidler. Metadon og buprenorfin finnes også på det illegale markedet og brukes som rusmiddel. I 2014 ble metadon påvist i ca. 3 % og buprenorfin (Norspan, Subutex, Suboxone, Temgesic) i ca. 2 % av blodprøvene til bilførere mistenkt for kjøring under påvirkning av andre rusmidler enn alkohol. Påvisningsgrensen for både metadon og buprenorfin ble senket i forbindelse med innføring av faste grenser i trafikken for andre stoffer enn alkohol i 2012. I de aller fleste tilfellene hvor metadon påvises forekommer stoffet sammen med flere andre rusgivende stoffer.

[Fakta om metadon - Folkehelseinstituttet](#)

### Morfin og kodein

Morfin og kodein er hyppig brukt i medisinsk behandling av smerter, men stoffene kan også misbrukes og føre til rusmiddelavhengighet. Heroin og noe kodein omdannes i kroppen til morfin. Det kan derfor ikke alltid fastsettes med sikkerhet hvilket stoff som er inntatt ved påvisning av morfin i blodprøver. 6-MAM (6-monoacetylmorfin) er et omdannelsesprodukt fra heroin. Både 6-MAM og morfin er stoffer som virker psykoaktivt. 6-MAM forsvinner imidlertid raskt ut av kroppen. I ca. 67 % av sakene hvor morfin ble påvist i 2014 ble også 6-MAM påvist i spytt eller urin, hvilket tyder på at i mange saker kan det påviste morfin stamme fra inntak av heroin. Morfin er ett av de 20 stoffene som det er definert straffbarhetsgrenser for. Brukt mot sterke smerter er det den smertestillende effekten av morfin som dominerer, men uten smerter vil inntak medføre en følelse av rus og velvære. Kodein kan fremkomme etter inntak av kodein som sådan (f.eks. Paralgin forte, Pinex Forte, Codaxol), eller etter inntak av heroin, da heroin ofte inneholder noe kodein. De fleste opioider kan redusere den kritiske sansen og øke risikovilligheten, samt påvirke ferdigheter og reaksjonsevne i forbindelse med bilkjøring. Folkehelseinstituttet påviste morfin og kodein hos henholdsvis 4 % og 3 % av bilførere mistenkt for kjøring under påvirkning av andre rusmidler enn alkohol i 2014.

[Fakta om heroin, morfin - opioider - Folkehelseinstituttet](#)

## Kapittel 10 GHB (gammahydroksybutyrat)

Ved Folkehelseinstituttet ble GHB inkludert i standard analyseprogram fra 1. januar 2010. Tidligere ble det kun utført analyse for GHB når det var konkret mistanke om inntak. GHB er et stoff som raskt forsvinner ut av kroppen etter inntak. Etter at GHB ble inntatt i standard analyseprogram har stoffet blitt påvist i ca. 2-3 % av blodprøvene fra bilførere mistenkt for kjøring under påvirkning av andre rusmidler enn alkohol.

[Fakta om gammahydroksybutyrat - GHB - Folkehelseinstituttet](#)

## Kapittel 11 Nye psykoaktive stoffer (NPS)

Nye psykoaktive stoffer (NPS) blir også kalt «designerdrugs» og er en felles betegnelse for syntetisk fremstilte stoffer som skapes i laboratorier utenfor den tradisjonelle legemiddelindustrien. De brukes for deres ruseffekt og minner ofte om klassiske russtoffer. Nye psykoaktive stoffer lages for å omgå narkotikalovgivningen, og kalles iblant «legal highs». Innhold, virkninger og bivirkninger er ofte ukjent. Nye psykoaktive stoffer som f.eks. PMMA, mefedron og mCPP er påvist hos flere bilførere mistenkt for påvirket kjøring i 2014. Folkehelseinstituttet utvikler jevnlig metoder for å påvise flere NPS i blod- og urinprøver.

## Kapittel 12 Fylkesoversikt

Etanol (alkohol) er det rusmiddelet som er hyppigst påvist i alle fylker. Det foreligger ikke tall for politiets bruk av pusteprovver med Evidenzer Mobile 240 i de ulike fylkene, men bruken varierer en del. Det presenteres derfor ikke fylkesvise tall for hvor hyppig etanol blir påvist i blodprøver, da dette ville kunne være misvisende i forhold til den reelle totale hyppigheten.

Under følger en fylkesvis oversikt over de ti hyppigst forekommende rusmidler i blodprøver fra bilførere mistenkt for påvirket kjøring i 2014. Kun stoffer som er påvist hyppigere enn i 4 saker er tatt med i oversikten.

### Akershus

|    | Stoffnavn    | Eksempel på medikamentnavn / forklaring     | Totalt antall positive funn | Prosent |
|----|--------------|---|-----------------------------|---------|
| 1  | Etanol       | Alkohol                                     |                             |         |
| 2  | THC          | Tetrahydrocannabinol, virkestoff i cannabis | 237                         | 37 %    |
| 3  | Amfetamin    | Dexedrine, Metamina, Elvanse                | 198                         | 31 %    |
| 4  | Klonazepam   | Rivotril                                    | 188                         | 29 %    |
| 5  | Metamfetamin |   | 123                         | 19 %    |
| 6  | Diazepam     | Valium, Vival, Stesolid                     | 88                          | 14 %    |
| 7  | Kodein       | Paralgin forte, Pinex Forte, Codaxol        | 29                          | 4 %     |
| 8  | Alprazolam   | Xanor                                       | 27                          | 4 %     |
| 8  | Metadon      |   | 27                          | 4 %     |
| 10 | 6-MAM        | 6-monoacetylmorfin, heroin                  | 25                          | 4 %     |

Tabell 2: De vanligste funn av påviste stoffer i blodprøver hos bilførere mistenkt for påvirket kjøring i 2014. Antall og prosent av blodprøver hvor det er gjort bred analyse.

## Aust-Agder

|   | Stoffnavn    | Eksempel på medikamentnavn / forklaring     | Totalt antall positive funn | Prosent |
|---|--------------|---|-----------------------------|---------|
| 1 | Etanol       | Alkohol                                     |                             |         |
| 2 | THC          | Tetrahydrocannabinol, virkestoff i cannabis | 72                          | 40 %    |
| 3 | Amfetamin    | Dexedrine, Metamina, Elvanse                | 64                          | 36 %    |
| 4 | Klonazepam   | Rivotril                                    | 49                          | 27 %    |
| 4 | Metamfetamin |   | 49                          | 27 %    |
| 6 | Diazepam     | Valium, Vival, Stesolid                     | 35                          | 19 %    |
| 7 | Alprazolam   | Xanor                                       | 12                          | 7 %     |
| 8 | Kodein       | Paralgin forte, Pinex Forte, Codaxol        | 9                           | 5 %     |
| 9 | Metadon      |   | 7                           | 4 %     |
| 9 | Zopiklon     | Imovane, Zopiclone                          | 7                           | 4 %     |

Tabell 3: De vanligste funn av påviste stoffer i blodprøver hos bilførere mistenkt for påvirket kjøring i 2014. Antall og prosent av blodprøver hvor det er gjort bred analyse.

## Buskerud

|    | Stoffnavn    | Eksempel på medikamentnavn / forklaring     | Totalt antall positive funn | Prosent |
|----|--------------|---|-----------------------------|---------|
| 1  | Etanol       | Alkohol                                     |                             |         |
| 2  | THC          | Tetrahydrocannabinol, virkestoff i cannabis | 143                         | 39 %    |
| 3  | Klonazepam   | Rivotril                                    | 129                         | 35 %    |
| 4  | Amfetamin    | Dexedrine, Metamina, Elvanse                | 106                         | 29 %    |
| 5  | Metamfetamin |   | 69                          | 19 %    |
| 6  | Diazepam     | Valium, Vival, Stesolid                     | 52                          | 14 %    |
| 7  | Alprazolam   | Xanor                                       | 40                          | 11 %    |
| 8  | Oksazepam    | Sobril, Alopam                              | 21                          | 6 %     |
| 9  | Nitrazepam   | Apodorm, Mogadon                            | 18                          | 5 %     |
| 10 | Metadon      |   | 15                          | 4 %     |
| 10 | Morfin       | Heroin, Dolcontin                           | 15                          | 4 %     |

Tabell 4: De vanligste funn av påviste stoffer i blodprøver hos bilførere mistenkt for påvirket kjøring i 2014. Antall og prosent av blodprøver hvor det er gjort bred analyse.

## Finmark

|   | Stoffnavn    | Eksempel på medikamentnavn / forklaring     | Totalt antall positive funn | Prosent |
|---|--------------|---|-----------------------------|---------|
| 1 | Etanol       | Alkohol                                     |                             |         |
| 2 | THC          | Tetrahydrocannabinol, virkestoff i cannabis | 11                          | 23 %    |
| 3 | Metamfetamin |   | 6                           | 13 %    |
| 4 | Amfetamin    | Dexedrine, Metamina, Elvanse                | 5                           | 10 %    |
| 5 | Diazepam     | Valium, Vival, Stesolid                     | 5                           | 10 %    |

Tabell 5: De vanligste funn av påviste stoffer i blodprøver hos bilførere mistenkt for påvirket kjøring i 2014. Antall og prosent av blodprøver hvor det er gjort bred analyse.

## Hedmark

|    | Stoffnavn    | Eksempel på medikamentnavn / forklaring     | Totalt antall positive funn | Prosent |
|----|--------------|---|-----------------------------|---------|
| 1  | Etanol       | Alkohol                                     |                             |         |
| 2  | THC          | Tetrahydrocannabinol, virkestoff i cannabis | 100                         | 44 %    |
| 3  | Klonazepam   | Rivotril                                    | 69                          | 30 %    |
| 4  | Amfetamin    | Dexedrine, Metamina, Elvanse                | 65                          | 29 %    |
| 5  | Diazepam     | Valium, Vival, Stesolid                     | 46                          | 20 %    |
| 6  | Metamfetamin |   | 41                          | 18 %    |
| 7  | Metadon      |   | 8                           | 4 %     |
| 7  | Nitrazepam   | Apodorm, Mogadon                            | 8                           | 4 %     |
| 7  | Zopiklon     | Imovane, Zopiclone                          | 8                           | 4 %     |
| 10 | Oksazepam    | Sobril, Alopam                              | 7                           | 3 %     |

Tabell 6: De vanligste funn av påviste stoffer i blodprøver hos bilførere mistenkt for påvirket kjøring i 2014. Antall og prosent av blodprøver hvor det er gjort bred analyse.

## Hordaland

|    | Stoffnavn    | Eksempel på medikamentnavn / forklaring     | Totalt antall positive funn | Prosent |
|----|--------------|---|-----------------------------|---------|
| 1  | Etanol       | Alkohol                                     |                             |         |
| 2  | Klonazepam   | Rivotril                                    | 275                         | 47 %    |
| 3  | Amfetamin    | Dexedrine, Metamina, Elvanse                | 244                         | 42 %    |
| 4  | THC          | Tetrahydrocannabinol, virkestoff i cannabis | 217                         | 37 %    |
| 5  | Diazepam     | Valium, Vival, Stesolid                     | 105                         | 18 %    |
| 6  | Metamfetamin |   | 102                         | 17 %    |
| 7  | Alprazolam   | Xanor                                       | 93                          | 16 %    |
| 8  | Morfin       | Heroin, Dolcontin                           | 30                          | 5 %     |
| 9  | 6-MAM        | 6-monoacetylmorfin, heroin                  | 27                          | 5 %     |
| 10 | GHB          | Xyrem                                       | 25                          | 4 %     |

Tabell 7: De vanligste funn av påviste stoffer i blodprøver hos bilførere mistenkt for påvirket kjøring i 2014. Antall og prosent av blodprøver hvor det er gjort bred analyse.

## Møre og Romsdal

|    | Stoffnavn    | Eksempel på medikamentnavn / forklaring     | Totalt antall positive funn | Prosent |
|----|--------------|---|-----------------------------|---------|
| 1  | Etanol       | Alkohol                                     |                             |         |
| 2  | Amfetamin    | Dexedrine, Metamina, Elvanse                | 100                         | 42 %    |
| 3  | THC          | Tetrahydrocannabinol, virkestoff i cannabis | 85                          | 36 %    |
| 4  | Klonazepam   | Rivotril                                    | 72                          | 31 %    |
| 5  | Metamfetamin |   | 36                          | 15 %    |
| 6  | Diazepam     | Valium, Vival, Stesolid                     | 25                          | 11 %    |
| 7  | Alprazolam   | Xanor                                       | 10                          | 4 %     |
| 8  | MDMA         | Ecstasy                                     | 8                           | 3 %     |
| 9  | Oksazepam    | Sobril, Alopam                              | 7                           | 3 %     |
| 10 | Nitrazepam   | Apodorm, Mogadon                            | 6                           | 3 %     |

Tabell 8: De vanligste funn av påviste stoffer i blodprøver hos bilførere mistenkt for påvirket kjøring i 2014. Antall og prosent av blodprøver hvor det er gjort bred analyse.

## Nordland

|    | Stoffnavn    | Eksempel på medikamentnavn / forklaring     | Totalt antall positive funn | Prosent |
|----|--------------|---|-----------------------------|---------|
| 1  | Etanol       | Alkohol                                     |                             |         |
| 2  | THC          | Tetrahydrocannabinol, virkestoff i cannabis | 128                         | 45 %    |
| 3  | Amfetamin    | Dexedrine, Metamina, Elvanse                | 74                          | 26 %    |
| 4  | Klonazepam   | Rivotril                                    | 64                          | 22 %    |
| 5  | Metamfetamin |   | 30                          | 10 %    |
| 6  | Diazepam     | Valium, Vival, Stesolid                     | 29                          | 10 %    |
| 7  | Alprazolam   | Xanor                                       | 19                          | 7 %     |
| 8  | Pregabalin   | Lyrica                                      | 12                          | 4 %     |
| 9  | Nitrazepam   | Apodorm, Mogadon                            | 11                          | 4 %     |
| 10 | Zopiklon     | Imovane, Zopiclone                          | 10                          | 3 %     |

Tabell 9: De vanligste funn av påviste stoffer i blodprøver hos bilførere mistenkt for påvirket kjøring i 2014. Antall og prosent av blodprøver hvor det er gjort bred analyse.

## Nord-Trøndelag

|   | Stoffnavn    | Eksempel på medikamentnavn / forklaring     | Totalt antall positive funn | Prosent |
|---|--------------|---|-----------------------------|---------|
| 1 | Etanol       | Alkohol                                     |                             |         |
| 2 | Amfetamin    | Dexedrine, Metamina, Elvanse                | 47                          | 39 %    |
| 3 | Klonazepam   | Rivotril                                    | 40                          | 33 %    |
| 4 | THC          | Tetrahydrocannabinol, virkestoff i cannabis | 27                          | 22 %    |
| 5 | Diazepam     | Valium, Vival, Stesolid                     | 20                          | 16 %    |
| 6 | Metamfetamin |   | 18                          | 15 %    |
| 7 | Zopiklon     | Imovane, Zopiclone                          | 10                          | 8 %     |
| 8 | Alprazolam   | Xanor                                       | 6                           | 5 %     |
| 8 | Kodein       | Paralgin forte, Pinex Forte, Codaxol        | 6                           | 5 %     |

Tabell 10: De vanligste funn av påviste stoffer i blodprøver hos bilførere mistenkt for påvirket kjøring i 2014. Antall og prosent av blodprøver hvor det er gjort bred analyse.



## Oppland

|    | Stoffnavn    | Eksempel på medikamentnavn / forklaring     | Totalt antall positive funn | Prosent |
|----|--------------|---|-----------------------------|---------|
| 1  | Etanol       | Alkohol                                     |                             |         |
| 2  | THC          | Tetrahydrocannabinol, virkestoff i cannabis | 71                          | 36 %    |
| 3  | Klonazepam   | Rivotril                                    | 55                          | 28 %    |
| 4  | Amfetamin    | Dexedrine, Metamina, Elvanse                | 38                          | 19 %    |
| 5  | Metamfetamin |   | 21                          | 11 %    |
| 6  | Diazepam     | Valium, Vival, Stesolid                     | 18                          | 9 %     |
| 7  | Metadon      |   | 13                          | 7 %     |
| 8  | Zopiklon     | Imovane, Zopiclone                          | 12                          | 6 %     |
| 9  | Alprazolam   | Xanor                                       | 10                          | 5 %     |
| 10 | Buprenorfin  | Subutex, Suboxone, Temgesic, Norspan        | 6                           | 3 %     |

Tabell 11: De vanligste funn av påviste stoffer i blodprøver hos bilførere mistenkt for påvirket kjøring i 2014. Antall og prosent av blodprøver hvor det er gjort bred analyse.

## Oslo

|    | Stoffnavn    | Eksempel på medikamentnavn / forklaring     | Totalt antall positive funn | Prosent |
|----|--------------|---|-----------------------------|---------|
| 1  | Etanol       | Alkohol                                     |                             |         |
| 2  | THC          | Tetrahydrocannabinol, virkestoff i cannabis | 190                         | 37 %    |
| 3  | Klonazepam   | Rivotril                                    | 167                         | 32 %    |
| 4  | Amfetamin    | Dexedrine, Metamina, Elvanse                | 159                         | 31 %    |
| 5  | Metamfetamin |   | 92                          | 18 %    |
| 6  | Diazepam     | Valium, Vival, Stesolid                     | 65                          | 13 %    |
| 7  | Alprazolam   | Xanor                                       | 43                          | 8 %     |
| 8  | Morfin       | Heroin, Dolcontin                           | 36                          | 7 %     |
| 9  | 6-MAM        | 6-monoacetylmorfin, heroin                  | 35                          | 7 %     |
| 10 | Kokain       |   | 34                          | 7 %     |

Tabell 12: De vanligste funn av påviste stoffer i blodprøver hos bilførere mistenkt for påvirket kjøring i 2014. Antall og prosent av blodprøver hvor det er gjort bred analyse.

## Rogaland

|    | Stoffnavn    | Eksempel på medikamentnavn / forklaring     | Totalt antall positive funn | Prosent |
|----|--------------|---|-----------------------------|---------|
| 1  | Etanol       | Alkohol                                     |                             |         |
| 2  | Amfetamin    | Dexedrine, Metamina, Elvanse                | 297                         | 47 %    |
| 3  | Klonazepam   | Rivotril                                    | 269                         | 42 %    |
| 4  | THC          | Tetrahydrocannabinol, virkestoff i cannabis | 239                         | 37 %    |
| 5  | Diazepam     | Valium, Vival, Stesolid                     | 160                         | 25 %    |
| 6  | Alprazolam   | Xanor                                       | 118                         | 18 %    |
| 7  | Metamfetamin |   | 81                          | 13 %    |
| 8  | Nitrazepam   | Apodorm, Mogadon                            | 33                          | 5 %     |
| 9  | Buprenorfin  | Subutex, Suboxone, Temgesic, Norspan        | 27                          | 4 %     |
| 10 | Oksazepam    | Sobril, Alopam                              | 25                          | 4 %     |

Tabell 13: De vanligste funn av påviste stoffer i blodprøver hos bilførere mistenkt for påvirket kjøring i 2014. Antall og prosent av blodprøver hvor det er gjort bred analyse.

## Sogn og Fjordane

|   | Stoffnavn  | Eksempel på medikamentnavn / forklaring     | Totalt antall positive funn | Prosent |
|---|------------|---|-----------------------------|---------|
| 1 | Etanol     | Alkohol                                     |                             |         |
| 2 | Klonazepam | Rivotril                                    | 29                          | 38 %    |
| 3 | THC        | Tetrahydrocannabinol, virkestoff i cannabis | 20                          | 26 %    |
| 4 | Amfetamin  | Dexedrine, Metamina, Elvanse                | 18                          | 23 %    |
| 5 | Diazepam   | Valium, Vival, Stesolid                     | 5                           | 6 %     |

Tabell 14: De vanligste funn av påviste stoffer i blodprøver hos bilførere mistenkt for påvirket kjøring i 2014. Antall og prosent av blodprøver hvor det er gjort bred analyse.

## Sør-Trøndelag

|    | Stoffnavn    | Eksempel på medikamentnavn / forklaring     | Totalt antall positive funn | Prosent |
|----|--------------|---|-----------------------------|---------|
| 1  | Etanol       | Alkohol                                     |                             |         |
| 2  | THC          | Tetrahydrocannabinol, virkestoff i cannabis | 106                         | 36 %    |
| 3  | Klonazepam   |   | 101                         | 34 %    |
| 4  | Amfetamin    | Dexedrine, Metamina, Elvanse                | 98                          | 33 %    |
| 5  | Metamfetamin |   | 42                          | 14 %    |
| 6  | Diazepam     | Valium, Vival, Stesolid                     | 41                          | 14 %    |
| 7  | Morfin       | Heroin, Dolcontin                           | 24                          | 8 %     |
| 8  | Alprazolam   | Xanor                                       | 22                          | 7 %     |
| 9  | Oksazepam    | Sobril, Alopam                              | 17                          | 6 %     |
| 10 | Kodein       | Paralgin forte, Pinex Forte, Codaxol        | 13                          | 4 %     |

Tabell 15: De vanligste funn av påviste stoffer i blodprøver hos bilførere mistenkt for påvirket kjøring i 2014. Antall og prosent av blodprøver hvor det er gjort bred analyse.

## Telemark

|   | Stoffnavn    | Eksempel på medikamentnavn / forklaring     | Totalt antall positive funn | Prosent |
|---|--------------|---|-----------------------------|---------|
| 1 | Etanol       | Alkohol                                     |                             |         |
| 2 | Amfetamin    | Dexedrine, Metamina, Elvanse                | 172                         | 53 %    |
| 3 | Klonazepam   | Rivotril                                    | 170                         | 52 %    |
| 4 | THC          | Tetrahydrocannabinol, virkestoff i cannabis | 123                         | 38 %    |
| 5 | Metamfetamin |   | 117                         | 36 %    |
| 6 | Diazepam     | Valium, Vival, Stesolid                     | 61                          | 19 %    |
| 7 | Alprazolam   | Xanor                                       | 33                          | 10 %    |
| 8 | GHB          | Xyrem                                       | 12                          | 4 %     |
| 9 | Morfin       | Heroin, Dolcontin                           | 11                          | 3 %     |
| 9 | Nitrazepam   | Apodorm, Mogadon                            | 11                          | 3 %     |
| 9 | Oksazepam    | Sobril, Alopam                              | 11                          | 3 %     |

Tabell 16: De vanligste funn av påviste stoffer i blodprøver hos bilførere mistenkt for påvirket kjøring i 2014. Antall og prosent av blodprøver hvor det er gjort bred analyse

## Troms

|   | Stoffnavn    | Eksempel på medikamentnavn / forklaring     | Totalt antall positive funn | Prosent |
|---|--------------|---|-----------------------------|---------|
| 1 | Etanol       | Alkohol                                     |                             |         |
| 2 | THC          | Tetrahydrocannabinol, virkestoff i cannabis | 64                          | 42 %    |
| 3 | Amfetamin    | Dexedrine, Metamina, Elvanse                | 45                          | 29 %    |
| 4 | Klonazepam   | Rivotril                                    | 31                          | 20 %    |
| 5 | Metamfetamin |   | 29                          | 19 %    |
| 6 | Diazepam     | Valium, Vival, Stesolid                     | 26                          | 17 %    |
| 7 | Nitrazepam   | Apodorm, Mogadon                            | 8                           | 5 %     |
| 8 | Buprenorfin  | Subutex, Suboxone, Temgesic, Norspan        | 7                           | 5 %     |
| 9 | Zopiklon     | Imovane, Zopiclone                          | 6                           | 4 %     |

Tabell 17: De vanligste funn av påviste stoffer i blodprøver hos bilførere mistenkt for påvirket kjøring i 2014. Antall og prosent av blodprøver hvor det er gjort bred analyse.

## Vest-Agder

|    | Stoffnavn    | Eksempel på medikamentnavn / forklaring     | Totalt antall positive funn | Prosent |
|----|--------------|---|-----------------------------|---------|
| 1  | Etanol       | Alkohol                                     |                             |         |
| 2  | Klonazepam   | Rivotril                                    | 142                         | 44 %    |
| 3  | THC          | Tetrahydrocannabinol, virkestoff i cannabis | 131                         | 41 %    |
| 4  | Amfetamin    | Dexedrine, Metamina, Elvanse                | 124                         | 39 %    |
| 5  | Metamfetamin |   | 91                          | 28 %    |
| 6  | Diazepam     | Valium, Vival, Stesolid                     | 59                          | 18 %    |
| 7  | Alprazolam   | Xanor                                       | 42                          | 13 %    |
| 8  | Nitrazepam   | Apodorm, Mogadon                            | 20                          | 6 %     |
| 9  | Oksazepam    | Sobril, Alopam                              | 14                          | 4 %     |
| 10 | Buprenorfin  | Subutex, Suboxone, Temgesic, Norspan        | 13                          | 4 %     |
| 10 | Metadon      |   | 13                          | 4 %     |

Tabell 18: De vanligste funn av påviste stoffer i blodprøver hos bilførere mistenkt for påvirket kjøring i 2014. Antall og prosent av blodprøver hvor det er gjort bred analyse.

## Vestfold

|    | Stoffnavn    | Eksempel på medikamentnavn / forklaring     | Totalt antall positive funn | Prosent |
|----|--------------|---|-----------------------------|---------|
| 1  | Etanol       | Alkohol                                     |                             |         |
| 2  | THC          | Tetrahydrocannabinol, virkestoff i cannabis | 146                         | 44 %    |
| 3  | Klonazepam   | Rivotril                                    | 142                         | 43 %    |
| 4  | Amfetamin    | Dexedrine, Metamina, Elvanse                | 125                         | 38 %    |
| 5  | Metamfetamin |   | 107                         | 32 %    |
| 6  | Diazepam     | Valium, Vival, Stesolid                     | 71                          | 22 %    |
| 7  | Alprazolam   | Xanor                                       | 21                          | 6 %     |
| 8  | Oksazepam    | Sobril, Alopam                              | 15                          | 5 %     |
| 9  | Morfin       | Heroin, Dolcontin                           | 12                          | 4 %     |
| 10 | Kodein       | Paralgin forte, Pinex Forte, Codaxol        | 10                          | 3 %     |
| 10 | Nitrazepam   | Apodorm, Mogadon                            | 10                          | 3 %     |

Tabell 19: De vanligste funn av påviste stoffer i blodprøver hos bilførere mistenkt for påvirket kjøring i 2014. Antall og prosent av blodprøver hvor det er gjort bred analyse.

## Østfold

|    | Stoffnavn    | Eksempel på medikamentnavn / forklaring     | Totalt antall positive funn | Prosent |
|----|--------------|---|-----------------------------|---------|
| 1  | Etanol       | Alkohol                                     |                             |         |
| 2  | Amfetamin    | Dexedrine, Metamina, Elvanse                | 123                         | 49 %    |
| 3  | Klonazepam   | Rivotril                                    | 122                         | 49 %    |
| 4  | THC          | Tetrahydrocannabinol, virkestoff i cannabis | 117                         | 47 %    |
| 5  | Metamfetamin |   | 69                          | 28 %    |
| 6  | Diazepam     | Valium, Vival, Stesolid                     | 31                          | 12 %    |
| 7  | Alprazolam   | Xanor                                       | 14                          | 6 %     |
| 8  | Kodein       | Paralgin forte, Pinex Forte, Codaxol        | 10                          | 4 %     |
| 8  | Oksazepam    | Sobril, Alopam                              | 10                          | 4 %     |
| 10 | Metadon      |   | 8                           | 3 %     |

Tabell 20: De vanligste funn av påviste stoffer i blodprøver hos bilførere mistenkt for påvirket kjøring i 2014. Antall og prosent av blodprøver hvor det er gjort bred analyse.



[www.fhi.no](http://www.fhi.no)

Utgitt av Nasjonalt folkehelseinstitutt  
Mai 2015  
Postboks 4404 Nydalen  
NO-0403 Oslo  
Telefon: 21 07 70 00  
Rapporten kan lastes ned gratis fra  
Folkehelseinstituttets nettsider [www.fhi.no](http://www.fhi.no)