

Covid-19 og MISC hos barn

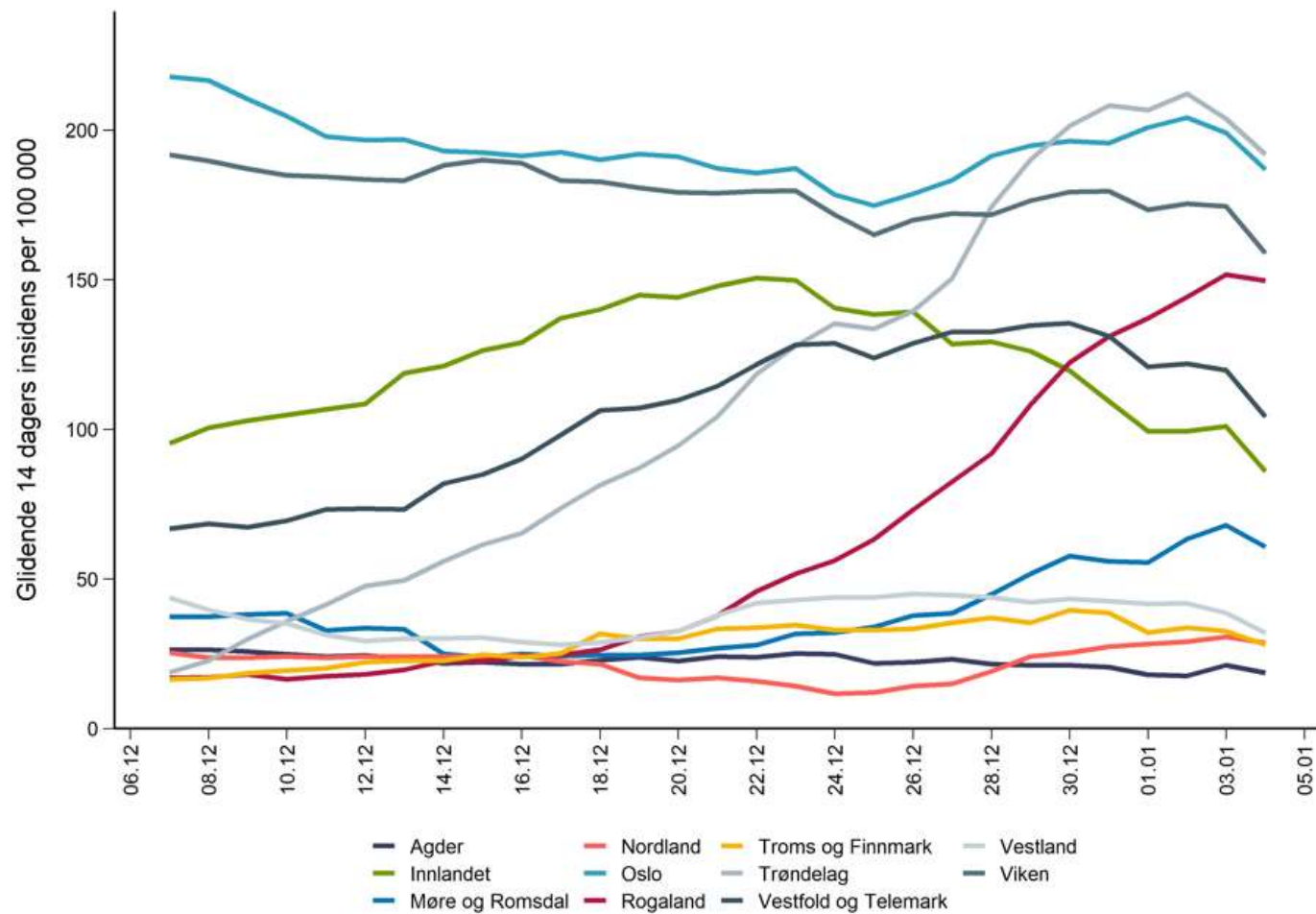
Møte FHI – barneleger

27. Januar 2021

Smittenivå i ulike fylker

FHI dagsrapport 12.januar

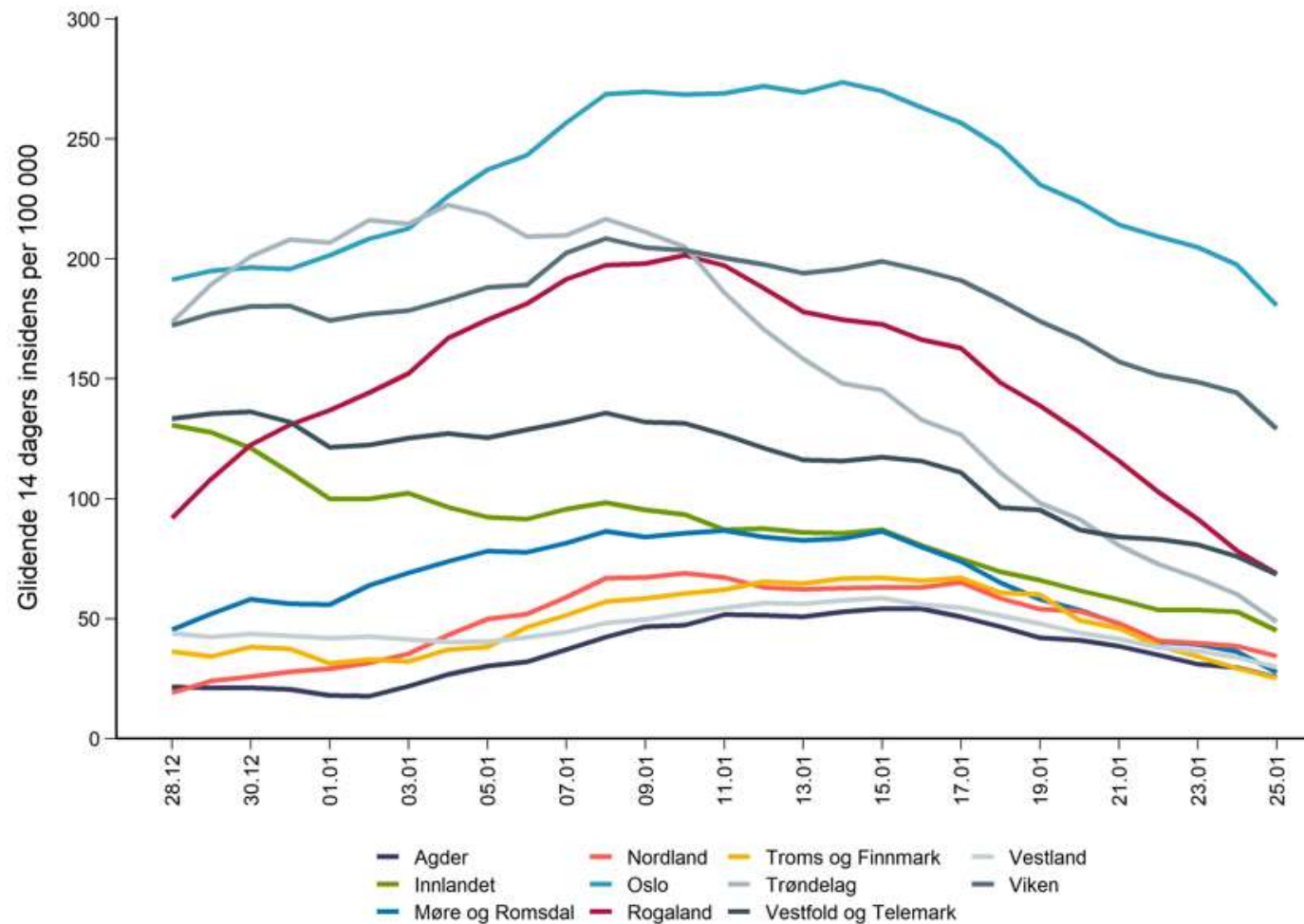
Fylker



Smittenivå i ulike fylker

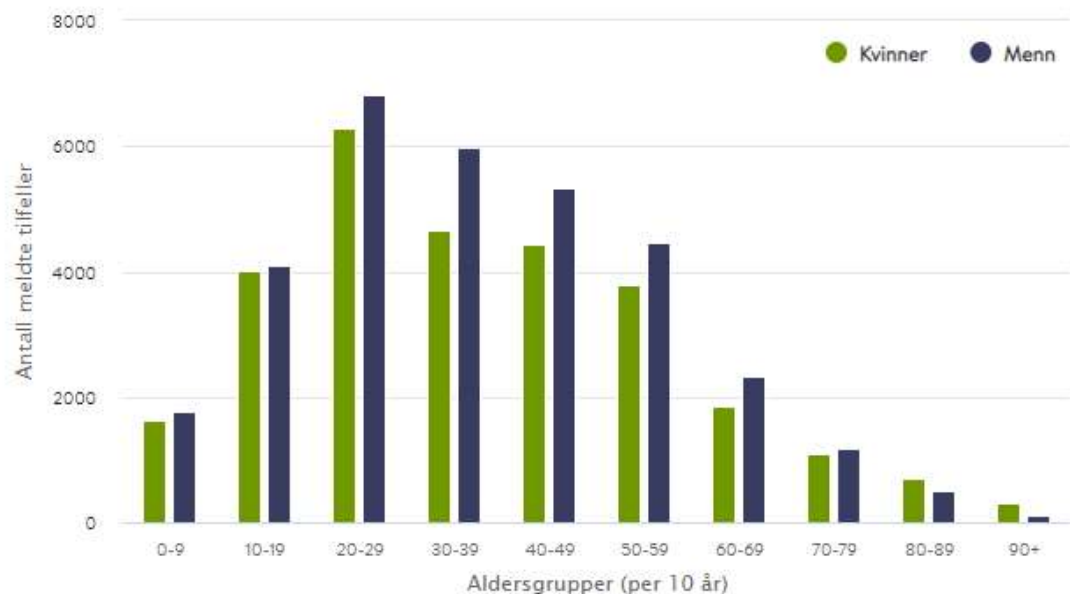
FHI dagsrapport 26.januar

Fylker



Figur 5. Antall tilfeller per 100 000 innbygger per 14 dager etter fylke, uke 53-04.

Antall meldte covid-19 tilfeller etter kjønn og aldersgruppe



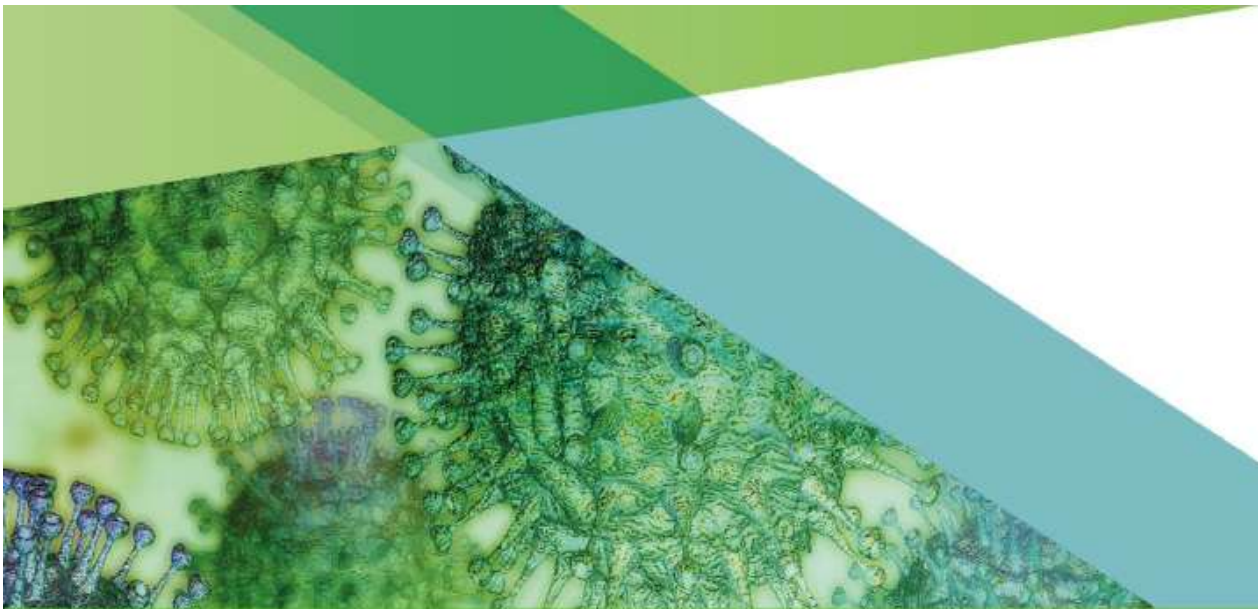
Kilde: MSIS, Folkehelseinstituttet

Oppdatert: 26. januar

Insidens per 100.000 i uke 40/20 til 3/21

Rødt nivå i VGS og evt ungd.skole i
områder med høyt smittenivå fra uke 44
Juleferie 52-53

Alder/uke	40	41	42	43	44	45	46	47	48	49	50	51	52	53	1	2	3
0	7,3	5,5	5,5	9,1	18,2	16,4	23,7	20,1	16,4	16,4	14,6	20,1	29,2	36,5	38,3	23,7	14,6
1-5	4,7	4,0	5,4	5,4	19,9	27,0	32,4	30,0	30,0	27,0	32,7	35,4	33,7	33,4	44,2	26,3	25,6
6-12	7,3	5,5	8,9	14,0	38,3	53,4	70,0	69,4	52,7	37,0	54,5	49,6	45,9	56,7	59,4	44,5	35,0
13-15	9,9	7,3	8,9	31,4	78,0	125,0	112,0	117,7	64,4	55,5	53,4	52,8	58,6	65,9	84,8	68,5	43,9
16-18	3,2	12,7	13,3	36,6	76,9	164,3	143,1	107,1	99,1	67,3	80,6	57,8	90,7	100,7	151,6	71,0	44,0



TECHNICAL REPORT

COVID-19 in children and the role of school settings in transmission - first update

23 December 2020

Hovedbudskap:

Generell enighet om at skolestenging (=heldigital undervisning) skal være det siste tiltaket som iverksettes for å kontrollere koronapandemien.

De negative effektene oppveier eventuell nytteverdi av tiltaket.

Noen hovedpunkter

<https://www.fhi.no/nyheter/2020/oppdatert-kunnskap-om-covid-19-smitte-hos-barn-og-unge-og-skolens-rolle-i-s/>

- Skolestart i august foregikk samtidig som andre lettelser i smitteverntiltak i mange land. Skolestart ser ikke ut til å ha vært en drivende faktor for den andre smittebølgen. Forekomst av tilfeller i aldersgruppen 16–18 år ligner på den som ses hos voksne i alderen 19–39 år.
- Smittespredning av koronaviruset kan skje i barnehager og skoler, og utbrudd har blitt rapportert fra alle trinn. Smittespredning i skoler ser ut til å reflektere det smittenivået som er i samfunnet omkring. Smitte i skoler totalt sett har utgjort en liten andel av alle covid-19 tilfeller i de ulike landene.
- Smitteverntiltak er viktige for å hindre smitte i skoler. Tiltakene må tilpasses de ulike aldersgruppene, samtidig som barn og unge får et best mulig miljø for læring og sosialt samspill.
- Vedrørende det muterte viruset i England: det er sannsynligvis mer smittsomt. Det er stor usikkerhet vedrørende barn og unges rolle i smittespredningen. Store deler av det engelske samfunnet har vært nedstengt, mens skoler har vært åpne.

Smitte på skoler og i barnehager

		Antall skoler	Total (1 tilfelle eller mer som har ført til lokalt tiltak)	10-19 tilfeller barn/elever /ansatte	>20 tilfeller barn/elever /ansatte
November	Barnehager	5730	115	1	0
	Trinn 1-7	2799	182	5	2
	Trinn 1-10 (kombi)		10	3	1
	Trinn 8-10		92	9	1
	VGS	413	79	6	3
	Totalt		478	24	7
Desember	Barnehager	5730	59	2	0
	Trinn 1-7	2799	73	5	1
	Trinn 1-10 (kombi)		4	0	0
	Trinn 8-19		35	1	0
	VGS	413	29	2	0
	Totalt		200	10	1

RAPID COMMUNICATION

Minimal transmission of SARS-CoV-2 from paediatric COVID-19 cases in primary schools, Norway, August to November 2020

Lin T Brandal^{1,2}, Trine S Ofitserova¹, Hinta Meijerink¹, Rikard Rykkvin¹, Hilde M Lund¹, Olav Hungnes¹, Margrethe Greve-Isdahl¹, Karoline Bragstad¹, Karin Nygård¹, Brita A Winje¹

1. Norwegian Institute of Public Health, Oslo, Norway

2. European Programme for Public Health Microbiology Training (EUPHEM), European Centre for Disease Prevention and Control, (ECDC), Stockholm, Sweden

Correspondence: Lin T Brandal (lin.thorstensen.brandal@fhi.no)

TABLE 1. Outcome of contact tracings in schools from confirmed paediatric COVID-19 cases, Oslo and Viken counties, Norway, 28 August–11 November 2020

Age group (years)	Contact tracings	Index cases	Index likely infected in household	Asymptomatic index cases	Included contacts		Primary cases ^a		Secondary cases ^b	
					Children	Adults	Children	Adults	Children	Adults
5–10	8	8 ^c	7 ^d	6	148	45	1	0	0	0
11–13	5	5	5	3	86	13	1	1	0	0
Total	13	13	12	9^e	234	58	2	1	0	0

COVID-19: coronavirus disease.

Massetesting skoler i Groruddalen

Tall fra Oslo kommune

Massetesting skoler i Grorudalen				
Skole	antall elever og ansatte	smittede før testing	pos massetesting elever	pos massetesting ansatte
Apalløkka	440	55	1	
Rødvet	450	14	3	
Ammerud	690	4	1	3
Haugerud	450	15	2	
Haugenstua	850	18	1	
Stovner VGS	860	9	1	
Sum	3740	115	9	3

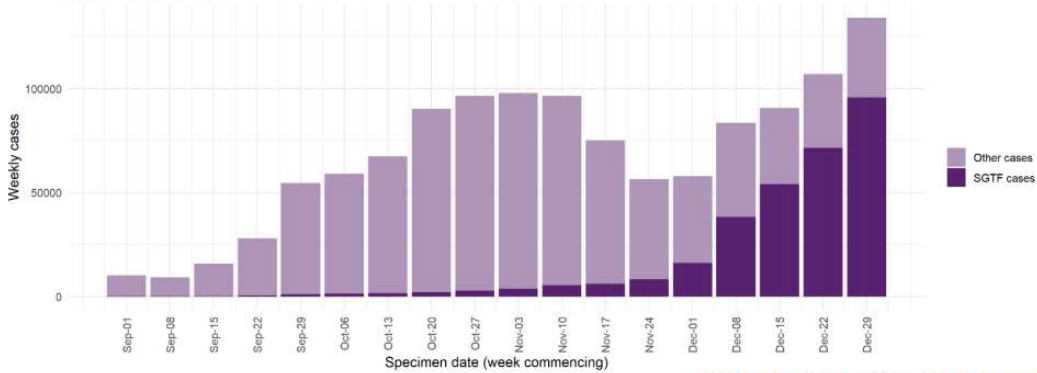
Erfaring: ansatte/voksne på skolene er viktig smittevei både blant ansatte og fra ansatte til barn på skolene. Denne forståelsen er viktig for å styrke smitteverntiltak i skolene

Nye virusmutanter

UK, Sør-Afrika, Brasil....

- UK-variant; modelleringsdata for smittsomhet:
56% mer smittsom (UK), 36% (Danmark)
- Fortsatt færre tilfeller i yngre aldersgrupper (<13 år), men mer smittsomhet fører til flere tilfeller totalt og er en bekymring
- ECDC skriver at reaktiv skolestenging kan bli nødvendig men skal fortsatt være en «last resort»

Weekly number of Pillar 2 cases tested by TaqPath labs, by S-gene detection
2020-09-01 to 2021-01-04



Attack rate: contacts becoming cases

Characteristic of contact	All contacts Total contacts	Contacts of people with VOC 202012/01			Contacts of people with wild type (not VOC 202012/01)			Contacts of people without sequencing	
		All contacts	Contacts that became cases	%	All contacts	Contacts that became cases	%	%	
Age group	0 – 9	135,998	1,345	121	9.0	1,536	93	6.1	7.2
	10 – 19	172,506	1,659	196	11.8	1,943	186	9.6	10.4
	20 – 29	111,391	1,020	167	16.4	1,352	192	14.2	15.1
	30 – 39	111,712	1,145	229	20.0	1,361	175	12.9	16.7
	40 – 49	126,005	1,241	263	21.2	1,448	199	13.7	16.8
	50 – 59	101,501	953	190	19.9	1,236	181	14.6	17.1
	60 – 69	44,985	366	74	20.2	610	92	15.1	17.7
	70 – 79	17,817	142	34	23.9	198	38	19.2	18.1
	80+	7,429	53	11	20.8	93	14	15.1	17.7
Not known	127,175	1,304	76	5.8	1,492	74	5.0	5.3	

Table 6. Breakdown by contact characteristics using genomic sequencing data

Fra Technical report PHE
Investigation of novel SARS-CoV-2 variant:
Variant of concern 202012/01

https://assets.publishing.service.gov.uk/government/uploads/system/uploads/attachment_data/file/950823/Variant_of_Concern_VOC_202012_01_Technical_Briefing_3_-_England.pdf

Veien videre

- Tiltak som rammer barn og unge bør holdes til lokalt nivå – mest mulig målrettet
- Følge opp tiltaksbyrde og konsekvenser av pandemien
- Karantenepraksis hos barn
- Nye virusvarianter krever fornying av eksisterende kunnskap
- Vaksineråd til barn og pårørende

Konsekvenser av pandemien for barn og unge

Hurtig kunnskapsoppsummering

- Utført av FHI på oppdrag av Barne-, ungdoms og familiedirektoratet
 - Heid Nøkleby, Rigmor C. Berg, Ashley E. Muller og Heather M. S. Ames
- Konsekvenser for liv og helse i bred forstand
 - Ikke de medisinske konsekvensen av selve covid-19-sykdommen
 - Foreløpig bare gjort studier av kortsiktige konsekvenser
- Tilgjengelig på FHIs nettsider: <https://www.fhi.no/publ/2021/konsekvenser-av-covid-19-pa-barn-og-unges-liv-og-helse/>
- Inkluderer studier fra OECD-landene utført under pandemien
 - 94 studier med til sammen 96 publikasjoner
 - Sortert på fem temaer: Familieforhold, sosial helse, psykisk helse, bruk av hjelpetjenester og læring/utvikling

MISC – meldingspliktig til MSIS

- Overvåking har vært komplisert:
ny sykdom, ikke diagnosekode, kliniske kriterier

- BeredtC19: NPR-data

Fange opp pasienter med

- M30.3 Mukokutant lymfeknutesyndrom
- A48.3 Toksisk sjokk syndrom
- I41.2 Viral myokarditt
- **U10.9 MISC (fra medio oktober 2020)**

I kombinasjon med bidiagnose:

- U071= bekreftet covid-19
- U072=mistenkt covid-19
- De som ikke har fått dette som bidiagnose

- **Meldingspliktig til MSIS (PCR+ eller as+) fra 3.desember
OGSÅ RETROSPEKTIVT**