

# Када болесна деца треба да остану кући и не оду у вртић или основну школу?



## 1. Да ли ваше дете има кашаљ, бол у грлу или запушен нос у протеклих 24 сата?



Ваше дете треба да остане кући и не иде у вртић или основну школу. Ако се стање детета погорша и/или сте ви забринути, контактирајте лекара или медицинску службу која стално ради

## 2. Да ли је ваше дете болесно након 48 сати?



**ДА**

Позовите лекара или медицинску службу која стално ради ако вашем детету није боље. Лекар ће одлучити да ли ваше дете треба тестирати на COVID-19.



**НЕ**

Ваше дете може да иде у вртић или школу када му је боље и нема температуру. Дете може да иде у вртић или основну школу ако и даље има благе симптоме као што је мучнина/слинавошћ, промуклост и благи кашаљ. Дете не мора да се тестира на ЦОВИД-19.

## 3. Да ли ваше дете треба тестирати на ЦОВИД-19?



**ДА**

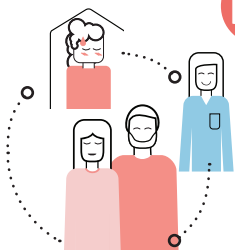
Ваше дете мора да остане код куће док не добијете резултате теста.



**НЕ**

Ваше дете може да иде у вртић или основну школу када му је боље и нема температуру. Дете може да иде у вртић или основну школу чак ако и даље има благе симптоме као што је мучнина/слинавошћ, промуклост и благи кашаљ.

## 4. Да ли ваше дете има COVID-19?



**НЕ**

Ваше дете може да иде у вртић или школу када делује да му је боље и нема температуру. Дете може да иде у вртић или основну школу чак ако и даље има благе симптоме као што је мучнина/слинавошћ, промуклост и благи кашаљ.



**ДА**

Ваше дете мора да остане код куће. У општини ћете сазнати која правила ви и чланови ваше породице морате да поштујете док је дете болесно.

**Контактирајте свог лекара или медицинску службу која стално ради ако дете има прехладу и:**

- Дете не жели да се игра или да буде активно.
- Дете има температуру, грчеве у мишићима, губитак апетита, летаргију, мучнину или вртоглавост.
- Тешко дисање и/или дисање брже од нормалног приликом одмора
- Упамтите да младо дете не може да објасни како се осећа, оно може бити плачљиво, наметљиво или раздражљиво.