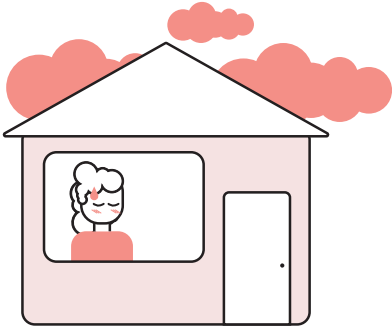


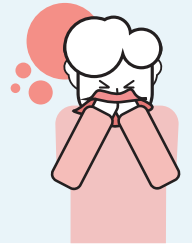
ناروغ ماشومان باید کله د ماشوم پاملرنې یا لومړني بنوونځي څخه په کور کې پاتې شي؟



1. آیا په تیرو 24 ساعتونو کې ستاسې ماشوم کې تبه، توخی، د ستوني درد یا د پزې ډکیدل پیدا شوي دي؟

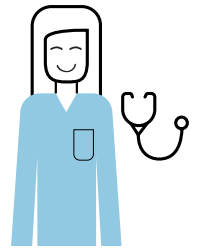
که چیرې د ماشوم یوازې پزه بهیرې یا ګرنگ/قني لري او غیر لدې نور بڼه وي، نو ماشوم کولی شي د ماشوم پاملرنې/بنوونځي ته لار شي او اړتیا نلري چې د کووید – 19 لپاره ټیسټ شي. که چیرې ماشوم پیژندل شوي الرژي یا حساسیتونه لري نو هم دا مورد پلي کیږي.

- خپل ماشوم په کور کې وساتئ.
- ماشوم باید د کووید – 19 لپاره ټیسټ شي.



ډاکټر ته تلیفون وکړئ که ماشوم ساړه لري او:

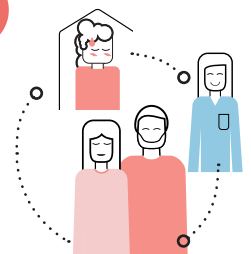
- ماشوم نه غواړي ولوبیږي یا فعال اوسي.
- ماشوم تبه، د عضلاتو درد لري، اشتها نلري، ستوماني، زری بدی لري یا ګنګس وي.
- ماشوم ساه اخیستلو کې مشکل لري او/یا د دمې پرمهال د نورمال پرتله ګرندی یا ژر ساه اخلي.



په یاد ولرئ چې کوچني ماشومان نشي کولی تشریح کړي چې څنګه احساس لري، هغوی ممکن ژر غوني، ستومانه یا تندمزاجه وي. که تاسې د خپل ناروغ ماشوم په اړه اندیمنن یې نو تاسې باید تل د خپل ډاکټر یا د نوکریوال روغتیایي خدمت سره اړیکه ونیسئ.

2. آیا ټیسټ کووید – 19 تاییدوي؟

هو
ستاسې ماشوم باید په کور پاتې شي. بناړوالی به تاسې ته ووايي چې ستاسې د ماشوم د ناروغی پرمهال تاسې او ستاسې کورنۍ کوم مقررات تعقیب کړئ.



نه
ستاسې ماشوم کولی شي د ماشوم پاملرنې یا بنوونځي ته لار شي کله چې روغ بریښي او تبه ونلري. ماشوم کولی شي د ماشوم پاملرنې یا بنوونځي ته لار شي حتی که خفیف علایم لکه ګرنگي/قني لري، غږ یې یوڅه دد شوی وي یا لږ توخی ولري.

