

Quand un enfant malade doit-il rester à la maison et ne pas aller au jardin d'enfants ou à l'école primaire ?



1. Votre enfant a de la fièvre, touse, a mal à la gorge ou est enrhumé depuis 24 heures ?

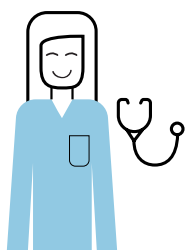


- Gardez-le à la maison.
- Faites-lui faire un test de Covid-19.

Si l'enfant a simplement le nez qui coule et qu'il est en forme par ailleurs, il peut aller au jardin d'enfants/à l'école sans se faire tester.

Ceci s'applique aussi aux enfants ayant une allergie connue.

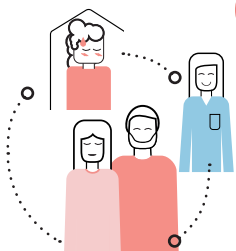
Contactez votre médecin traitant ou les urgences médicales si votre enfant est enrhumé et :



- n'a pas la force de jouer ou de faire des activités comme d'habitude ;
- a de la fièvre, a des courbatures, manque d'appétit, est fatigué, a mal au cœur ou a la tête qui tourne ;
- a du mal à respirer et/ou a une respiration plus rapide que d'habitude lorsqu'il est calme.

N'oubliez pas que les jeunes enfants ne peuvent pas dire comment ils se sentent, mais ils peuvent être grognons, collants ou irritables ! Si vous vous faites du souci pour votre enfant malade, contactez toujours le médecin traitant ou les urgences médicales.

2. Le test indique-t-il que votre enfant a le Covid-19 ?



OUI

L'enfant doit rester à la maison.
La commune vous indiquera les règles que votre famille doit respecter dans les jours qui viennent pendant que votre enfant est malade.



NON

L'enfant peut aller à l'école ou au jardin d'enfants s'il n'a pas de fièvre et paraît être en bonne santé.
L'enfant peut aller à l'école ou au jardin d'enfants même s'il est toujours un peu enrhumé ou enroué/tousse.