

Кога не трябва болните деца да ходят на детска градина или на училище?



1. Вашето дете имало ли е температура, кашлица, възпалено гърло или запушен нос през последните 24 часа?



Вашето дете не бива да ходи на детска градина или на училище. Ако състоянието на детето Ви се влоши и/или сте разтревожени, свържете се с Вашия лекар или посетете център за спешна медицинска помощ.

2. Детето Ви все още ли е болно след като са изминали 48 часа?



ДА.

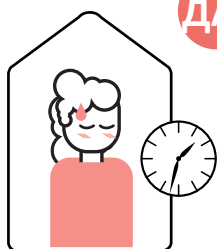
Свържете се с Вашия лекар или с център за спешна медицинска помощ, ако състоянието на детето Ви не се подобри. Лекарят ще реши дали детето Ви трябва да бъде тествано за COVID-19.



НЕ

Вашето дете може да ходи на детска градина или на училище, когато изглежда добре и няма температура. Детето може да ходи на детска градина или на училище дори ако все още има леки симптоми като отделяне на секрет/течащ нос, леко дрезгав глас или лека кашлица. Няма нужда детето да бъде тествано за COVID-19.

3. Трябва ли Вашето дете да бъде тествано за COVID-19?



ДА.

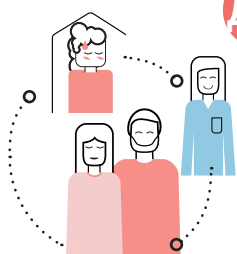
Вашето дете трябва да си остане вкъщи, докато не получите резултатите от теста.



НЕ

Вашето дете може да ходи на детска градина или на училище, когато изглежда по-добре и няма температура. Детето може да ходи на детска градина или на училище дори ако все още има леки симптоми като отделяне на секрет/течащ нос, леко дрезгав глас или лека кашлица.

4. Заразено ли е Вашето дете с COVID-19?



ДА.

Вашето дете трябва да си остане вкъщи. Съответните отговорни органи ще Ви съобщят какви правила трябва да спазвате Вие и Вашето семейство, докато детето е болно.



НЕ

Вашето дете може да ходи на детска градина или на училище, когато изглежда по-добре и няма температура. Детето може да ходи на детска градина или на училище дори ако все още има леки симптоми като отделяне на секрет/течащ нос, леко дрезгав глас или лека кашлица.

Свържете се с Вашия лекар или с център за спешна медицинска помощ, ако детето има настинка и:

- Не желае да си играе или да бъде активно.
- Има температура, мускулни болки, загуба на апетит, гадене, замаяност или проявява сънливост.
- Има затруднено и/или учестено дишане по време на почивка
- Помнете, че малките деца не могат да обяснят как точно се чувстват, могат да плачат неутешимо, да не Ви оставят на мира или да са спривави.