

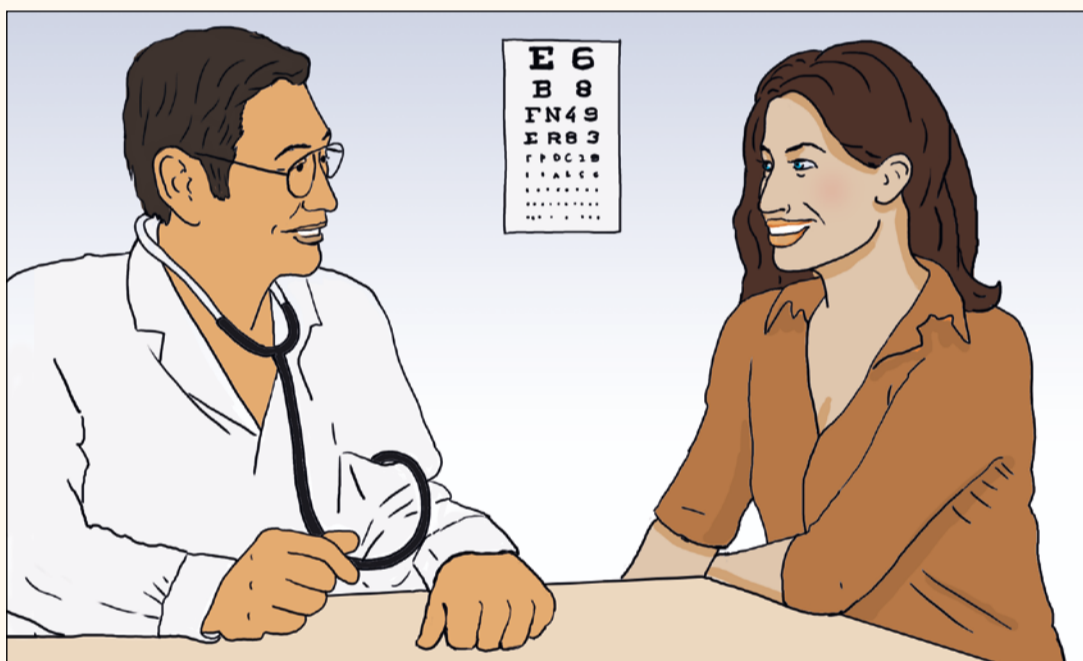
ټي.بي (توبركلوز)

ټي.بي د باکتریا له امله رامینځته کېدونکې یوه ناروغي ده. په سږو کې ټي.بي ناروغي ډیره رامینځته کېږي، مگر د بدن نورې برخې ورباندې هم اخته کېدای شي (د مثال په توګه هډوکي، لمفاتیک غدو کې، یا مغزو کې).

- ټي.بي د درملنې وړ ناروغي ده
- د ټي.بي معاینه او د ټي.بي درمل په ناروغي کې وړیا دي

تاسې څنګه په ټي.بي اخته کېږئ؟

کله چې د سږو ټي.بي لرونکی فرد توخې کوي یا پرنجی کوي، نو باکتریا د څاڅکو له لارې هوا کې خپریږي چې ډیر کوچني او د لیدلو وړ نه وي. نور خلک چې همدا هوا تنفس کړي ممکن په ټي.بي اخته شي. دا باکتریا په اسانۍ نه خپریږي، نو که چېرې د اخته فرد لکه د کورنۍ غړي سره نږدې اړیکه وي نو اخته کېدل یې ډیر امکان لري.



که چېرې کوم څوک د دې علایمو څخه یو یا ډیر ولري باید ډاکټر ته ورشي.

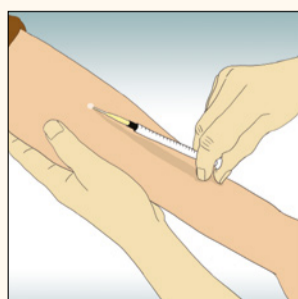
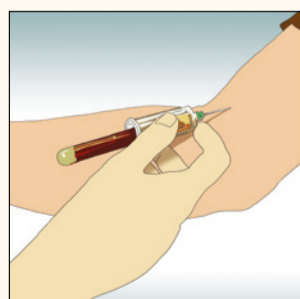
د ټي.بي علایم

د ټي.بي عام علایم او نښې دا دي:

- د 2-3 اونيو لپاره یا دې څخه ډیر توخې کول
- د اشتها له لاسه ورکول
- د وزن له لاسه ورکول (خواریدل)
- د ضعف او ستړیا احساس کول
- د یوې مودې لپاره ډیره تبه درلودل
- د شپې لخوا خوله کېدل
- په ستوني، تخرګو یا د ورون لاندې برخه کې پړسوب یا تخریش

د توبرکلوز (TB) اجباري معاینه

ځینې ډلې باید د توبرکلوز (TB) معاینه ولري. پدې کې هغه خلک شامل دي چې له هغو هیوادونو څخه راځي چېرې چې توبرکلوز (TB) عامه ده او هغه څوک چې په ناروغي کې د دريو میاشتو څخه زیات وخت لپاره پاتې کېږي. د معایناتو طریقه د ډلو تر منځ توپیر لري او کیدای شي د سږو ایکس رې، د وینې ازموینه، د پوستکي ازموینه یا د مکروب سره د مخ کېدو په اړه پوښتنې شاملې وي.



د معاینې موخه دا ده چې دا ناروغي ژر تر ژره کشف شي، د درملنې وړاندې وشي او د نور خپریدو مخنیوی وشي.