

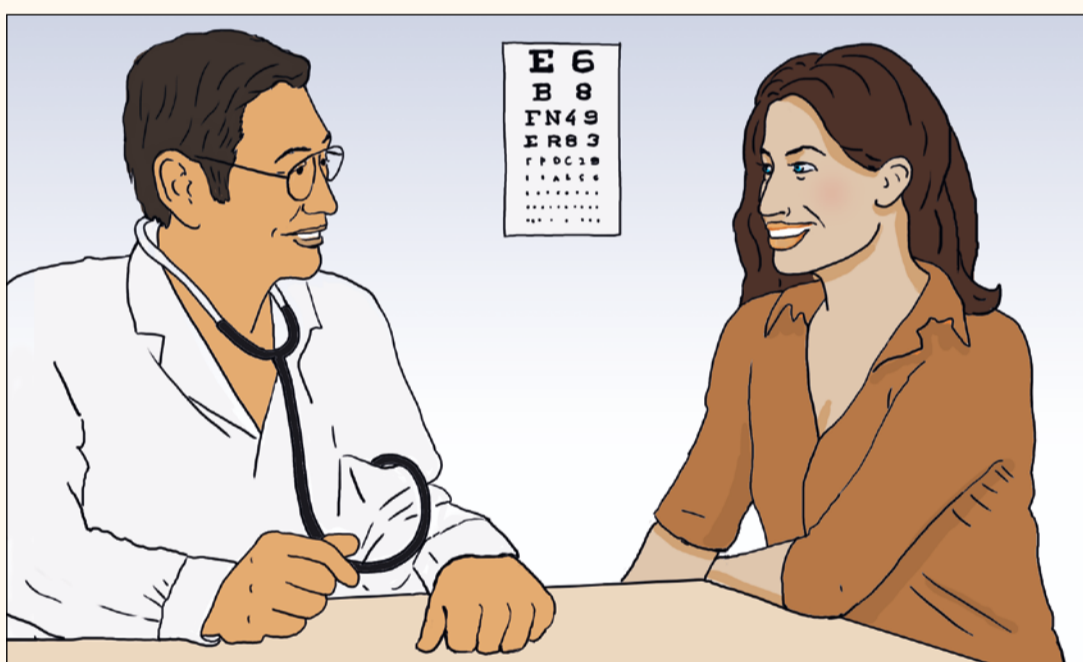
# ټي.بي (توبرکلوز)

ټي.بي د باکټريا له امله رامینځته کېدونکې یوه ناروغي ده. په سږو کې ټي.بي ناروغي ډیره رامینځته کېږي، مگر د بدن نورې برخې ورباندې هم اخته کېدې شي (د مثال په توګه هډوکي، لمفاتیک غدو کې، یا مغزو کې).

- ټي.بي د درملنې وړ ناروغي ده
- د ټي.بي معاینه او د ټي.بي درمل په ناروغي کې وړیا دي

## تاسې څنګه په ټي.بي اخته کېږئ؟

کله چې د سږو ټي.بي لرونکی فرد توخي کوي یا پرنجی کوي، نو باکټريا د څاڅکو له لارې هوا کې خپريږي چې ډیر کوچني او د لیدلو وړ نه وي. نور خلک چې همدا هوا تنفس کړي ممکن په ټي.بي اخته شي. دا باکټريا په اسانۍ نه خپريږي، نو که چیرې د اخته فرد لکه د کورنۍ غړي سره نږدې اړیکه وي نو اخته کېدل یې ډیر امکان لري.



که چیرې کوم څوک د دې علايمو څخه یو یا ډیر ولري باید ډاکټر ته ورشي.

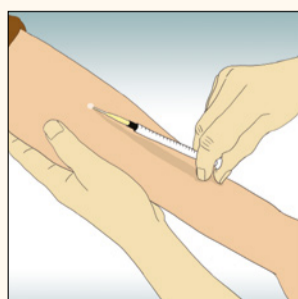
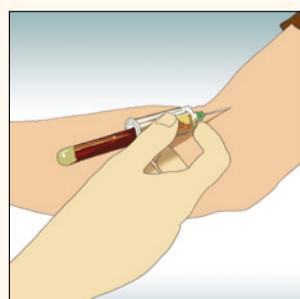
## د ټي.بي علايم

د ټي.بي عام علايم او نښې دا دي:

- د 2-3 اونيو لپاره یا دې څخه ډیر توخي کول
- د اشتها له لاسه ورکول
- د وزن له لاسه ورکول (خواریدل)
- د ضعف او ستړیا احساس کول
- د یوې مودې لپاره ډیره تبه درلودل
- د شپې لخوا خوله کیدل
- په ستوني، تخرګو یا د ورون لاندې برخه کې پړسوب یا تخریش

## د ټي.بي لازمي معاینه

د ځینې ډلو او ګروپونو لپاره د ټي.بي معاینه لازمي ده. د نورو ترمینځ د هغه هیوادونو خلک چې ټي.بي پکې عام دی او هغوی چې په ناروغي کې د درې میاشتو څخه ډیر وخت تیروي. د 15 کلونو څخه ډیر عمر لرونکي افرادو معاینه د سینې ایکس رې، او د وینې ممکن بیلګې یا د پوټکي معاینې له لارې ترسره کېږي.



د معاینې موخه د امکان تر حد پورې ژر د ناروغي کشف کول دي ترڅو درملنه یې وشي او د ناروغي نور خپریدو مخه ونیول شي.