

Pasienters erfaringer med norske sykehus i 2012

Resultater for Helse Førde HF

PasOpp rapport Nr 3–2013



Tittel Pasienterfaringer med norske sykehus i 2012. Resultater for Helse Førde HF

English title Inpatients' experiences with somatic hospitals in 2012. Results for Helse Førde HF

Institusjon Nasjonalt kunnskapssenter for helsetjenesten

Ansvarlig Magne Nylenna, direktør

Forfattere Anne Mette Bjerkan, Olaf Holmboe & Kjersti Eeg Skudal
Bjerkan, Anne Mette, *Seniorforsker, Nasjonalt Kunnskapssenter for Helsetjenesten*
Holmboe, Olaf, *Forsker, Nasjonalt Kunnskapssenter for Helsetjenesten*
Eeg Skudal, Kjersti, *Seniorforsker, Nasjonalt Kunnskapssenter for Helsetjenesten*

ISBN 978-82-8121-620-4

ISSN 1890-1565

Rapport Nr 3 – 2013

Prosjektnummer 725

Publikasjonstype Rapport

Antall sider

Oppdragsgiver Helsedirektoratet

Sitering Bjerkan, A M., Holmboe, O. & Skudal EK. Pasienters erfaringer med norske sykehus i 2012. Resultater for Volda sjukehus. Rapport fra Kunnskapssenteret nr. 3–2013. Oslo: Nasjonalt kunnskapssenter for helsetjenesten, 2013.

Nasjonalt kunnskapssenter for helsetjenesten fremskaffer og formidler kunnskap om effekt av metoder, virkemidler og tiltak og om kvalitet innen alle deler av helsetjenesten. Målet er å bidra til gode beslutninger slik at brukerne får best mulig helsetjenester. Kunnskapssenteret er formelt et forvaltningsorgan under Helsedirektoratet, men har ingen myndighetsfunksjoner og kan ikke instrueres i faglige spørsmål.

Nasjonalt kunnskapssenter for helsetjenesten
Oslo, Oktober 2013

Innhold

1. OM RAPPORTEN	4
Innledning	4
Usikkerhet i statistiske undersøkelser	4
Svarprosent	5
Sammenligning mellom 2011 og 2012	5
Hvordan lese rapporten	8
2. RESULTATER PÅ INDIKATORER	10
3. RESULTATER PÅ ENKELTSPØRSMÅL	11
4. VEDLEGG A: SPØRRESKJEMA	18
5. VEDLEGG B: INDIKATORER OG UNDERLIGGENDE SPØRSMÅL	28

1. Om rapporten

Innledning

Nasjonalt kunnskapssenter for helsetjenesten (Kunnskapssenteret) har gjennomført en nasjonal spørreskjemaundersøkelse blant voksne pasienter (16 år og eldre) som hadde et opphold på sengeposter ved norske somatiske sykehus i tidsperioden september til desember 2012. Oppdragsgiver for undersøkelsen var Helsedirektoratet.

I denne rapporten presenteres pasienterfaringsspørsmålene og pasienterfaringsindikatorerne for Helse Førde HF. Tall på nasjonalt nivå presenteres i en egen rapport. Resultatene gjengis som beskrivende statistikk. Hovedformålet med rapporten er å gi hvert sykehus og foretak tilgang til sine egne resultater. Disse kan igjen brukes til kvalitetsforbedringsarbeid ved sykehuset. Kunnskapssenteret har valgt å dele inn pasienterfaringene ved sykehuset i fem tabeller. Disse er:

1. Indikatorer som måler pasienterfaringer.
2. Pasientenes erfaringer i løpet av sykehusoppholdet
3. Pasientens erfaringer før innleggelsen på sykehuset
4. Pasientens opplevelse av pasientsikkerhet i løpet av sykehusoppholdet
5. Bakgrunnsspørsmål

En tilsvarende undersøkelse ble gjennomført i 2011. I denne rapporten vil Kunnskapssenteret sammenligne resultatene i 2011 med tilsvarende resultater i 2012.

Usikkerhet i statistiske undersøkelser¹

Vekting for å korrigere for frafall

Tallene som presenteres i denne rapporten er vektet for å korrigere for frafall. Følgende variabler inngår i beregningen av svarsannsynlighet: pasientens alder, pasientens kjønn, antall

¹ En mer grundig redegjørelse for metodiske valg og innfallsvinkler i prosjektet er redegjort for i en egen metoderapport.

diagnoser, om pasienten var innlagt akutt eller elektivt og liggetid. Generelt er disse korreksjonene små. Unntak fra vektingen er angitt i de respektive tabellene.

Korreksjon for ulik pasientsammensetting

Endringene i tidsperioden mellom 2011 og 2012 undersøkelsen er i tillegg til å vektet for frafall justert for å gjøre utvalget mest mulig representativt, med andre ord har vi justert tallene for å korrigere for ulik pasientsammensetting ved undersøkelsen gjennomført i 2011 og 2012. Følgene variabler inngår i justeringen: Pasientens alder, egenvurdert helse, antall innleggelser siste to år, om pasienten eller andre hadde fylt ut skjemaet, Charlsonskåre og hvorvidt pasienten var akutt eller elektivt innlagt.

Svarprosent

Vi mottok i alt 1019 svar fra pasienter ved Helse Førde HF, noe som gir en svarprosent på 55. Totalt besvarte 12 494 pasienter undersøkelsen, dette utgjør en svarprosent på 56,7 prosent. Den nasjonale svarprosenten for 2011 var 47,1 prosent. En mulig årsak til økt svarprosent i årets undersøkelse er at Kunnskapssenteret har vektlagt at pårørende kan besvare undersøkelsen på vegne av pasienten. Tallene viser at flere pårørende har besvart undersøkelsen i 2012 enn i 2011 (14,2 mot 7,9 prosent).

I 2012 undersøkelsen endret Kunnskapssenteret inklusjonskriteriene slik at pasienter som hadde en oppholdstid på mindre enn seks timer var utelukket fra deltakelse i undersøkelsen. Bakgrunnen for denne endringen var at man i 2011 fikk tilbakemelding fra flere pasienter som mente de hadde for korte opphold til at de følte at de kunne vurdere sykehuset. Denne endringen kan også ha bidratt til å øke svarprosenten i undersøkelsen gjennomført i 2012.

Sammenligning mellom 2011 og 2012

Enkeltspørsmål

Kunnskapssenteret har gjennomført tilsvarende undersøkelser tidligere i 2006 og 2011. I 2011 ble det bestemt at undersøkelsen skulle gjennomføres årlig blant annet for å kunne følge utviklingen i den nasjonale pasientsikkerhetskampanjen. På grunnlag av dette har Kunnskapssenteret i denne rapporten valgt å sammenligne resultatene fra undersøkelsen gjennomført i 2011 med resultatene fra undersøkelsen gjennomført i 2012.

Samlet sett brukes 10 indikatorer for å beskrive og sammenligne pasienterfaringer mellom sykehus i denne undersøkelsen. Disse er:

- Informasjon (3 spørsmål)
- Pleiepersonalet (7 spørsmål)
- Legene (7 spørsmål)
- Organisering (5 spørsmål)
- Pårørende (2 spørsmål)
- Standard (6 spørsmål)
- Utskrivning (2 spørsmål)
- Samhandling (2 spørsmål)
- Ventetid (1 enkeltspørsmål)
- Pasientsikkerhet (1 enkeltspørsmål)

Indikatorene med tilhørende enkeltspørsmål presenteres i vedlegg 2. En kort beskrivelse av indikatorene og enkeltspørsmålene som inngår i disse følger nedenfor.

Informasjon

Tre spørsmål utgjør indikatoren informasjon. Pasientene ble bedt om å angi sine erfaringer med om de fikk nødvendig informasjon om hvordan prøver og undersøkelser skulle foregå, om de fikk nødvendig informasjon om resultater og prøver og undersøkelser og om de fikk tilstrekkelig informasjon om sin diagnose/sine plager.

Pleiepersonalet

Pleiepersonalet er sammensatt av sju enkeltspørsmål som omhandler om pasienten ble tatt med på råd i spørsmål om sin pleie, om pleiepersonalet var interessert i pasienten sin situasjon, om pasienten fikk fortalt alt som var viktig om sin situasjon, om pleiepersonalet hadde tid når pasienten trengte det, om pasienten hadde tillit til pleiepersonalets faglige dyktighet, om pleiepersonalet hadde omsorg for pasienten og snakket slik at pasienten forsto dem. Pasientene ble bedt om å vurdere disse spørsmålene på en skala fra 1=ikke i det hele tatt til 5=i svært stor grad.

Legene

Indikatoren legene inkluderer sju enkeltspørsmål. Spørsmålene handler om pasienten fikk fortalt legene alt som var viktig om sin situasjon, om legene var interessert i pasientens beskrivelse av egen situasjon, hadde tid til pasienten ved behov, om legene tilpasset behandlingen til pasientens situasjon, hadde omsorg for pasienten, snakket slik at pasienten forsto dem, og om pasienten hadde tillit til legenes faglige dyktighet. Pasientene ble bedt om å ta stilling til disse spørsmålene på en skala fra 1=ikke i det hele tatt til 5=i svært stor grad.

Organisering

Fire spørsmål inngår i organiseringsindikatoren, disse spørsmålene kartlegger hvorvidt én lege hadde hovedansvaret for pasienten, og om det var fast gruppe pleiepersonalet som tok hånd om pasienten, om viktig informasjon var kommet frem til rette vedkommende og om sykehusets arbeid var godt organisert. Tilsvarende som for de øvrige indikatorene ble pasientene bedt om å vurdere disse spørsmålene på en skal fra 1=ikke i det hele tatt til 5=i svært stor grad.

Pårørende

Indikatoren pårørende består av to spørsmål. Disse ber pasientene om å vurdere om det var enkelt for pårørende å få informasjon om pasienten i løpet av sykehusoppholdet og om pasientens pårørende ble godt mottatt ved sykehuset. Pasientene ble bedt om å ta stilling til disse spørsmålene fra 1=ikke i det hele tatt til 5=i svært stor grad.

Standard

Denne indikatoren er bygget opp av seks spørsmål som omhandler vurdering av følgende: om sykehusets utstyr var i god stand, om sykehuset for øvrig i god stand, om rommet, om muligheten for ro og hvile, om maten og om renholdet var tilfredsstillende. Skalaen disse spørsmålene skulle vurderes på varierte fra 1=ikke i det hele tatt til 5=i svært stor grad.

Utskrivning

Indikatoren utskrivning er konstruert på bakgrunn av to spørsmål vedrørende informasjon om hva pasienten kan gjøre ved eventuelle tilbakefall hjemme, og om pasienten ble informert om hvilke plager som kunne oppstå i tiden etter sykehusoppholdet. Som for de øvrige indikatorene ble disse spørsmålene målt på en skala fra 1=ikke i det hele tatt til 5=i svært stor grad.

Samhandling

Indikatoren består av to spørsmål som omhandler sykehusets samarbeid med fastlegen og med hjemmetjenesten eller andre kommunale tjenester. Pasientene ble bedt om å vurdere disse på en skala fra 1=ikke i det hele tatt til 5=i svært stor grad.

Ventetid

Indikatoren ventetid består av ett spørsmål. Pasientene ble bedt om å angi på en skala fra 1=Ja, alt for lenge til 4=nei om de måtte vente for å få et tilbud fra sykehuset. Alle pasienter har kunnet svare på dette spørsmålet, men denne indikatoren gjelder kun for elektive pasienter. Dette betyr at antall svar er forskjellig i tabell 1 og i tabell 3.

Pasientsikkerhet

Indikatoren pasientsikkerhet består av ett spørsmål som måler om pasientene ble feilbehandlet i løpet av oppholdet på sykehuset (etter det de selv kunne bedømme). Pasientene ble bedt om å ta stilling til dette spørsmålet på en skala fra 1=ikke i det hele tatt til 5=i svært stor grad.

Hvordan lese rapporten

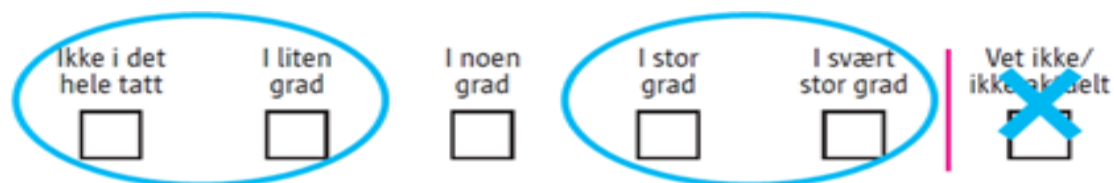
Resultatene i denne rapporten presenteres i én tabell for indikatorer og fire tabeller for enkeltspørsmål.

Tabell 1 viser indikatorene med antall svarere pr indikator, gjennomsnittlig skåre på indikatoren og hvorvidt det er en signifikant endring i gjennomsnittsskåren fra 2011. Endringen markeres med en pil som forteller om det er en statistisk signifikant endring i svaret på dette spørsmålet fra 2011 til 2012. Grønn pil oppover (↑) betyr en forbedring av resultatene på det aktuelle spørsmålet siden 2011. Rød pil nedover (↓) betyr signifikant negativ endring fra 2011. Grå, flat pil (↔) betyr at det ikke er noen signifikante endringer på det aktuelle spørsmålet. Endringer på institusjonsnivå og helseforetaksnivå er testet med et signifikansnivå på 0,05. Endringer på regionalt helseforetaksnivå er testet med et signifikansnivå på 0,01.

Tabell 2 inneholder resultater på spørsmål om pasientens erfaringer i løpet av sykehusoppholdet. Tallene som presenteres tar utgangspunkt i svarskaalen i spørreskjemaet (Figur 1). For hvert enkelt spørsmål presenterer vi følgende tall:

- Antall svar: Hvor mange pasienter/pårørende som har svart på dette spørsmålet.
- Gjennomsnitt: Skalaen i Figur 1 er kodet fra 1 til 5 slik at "Ikke i det hele tatt" er 1 og "I svært stor grad" er 5. Generelt betyr dette at en høy skåre er positivt. Spørsmålene 26 og 48 er imidlertid formulert slik at en lav skåre gir en positiv verdi.
- Prosentandel som har svart "Ikke i det hele tatt" eller "I liten grad".
- Prosentandel som har svart "I noen grad".
- Prosentandel som har svart "I stor grad" og "I svært stor grad" på det aktuelle erfaringsspørsmålet.

Figur 1: Svarskala på erfaringsspørsmål



Tabell 3: inneholder resultater på to spørsmål om erfaringer forut for oppholdet. Her presenteres antall svar, prosentandel i hver svarkategori og endring fra 2011.

Tabell 4: inneholder resultater på pasientens vurdering av pasientsikkerhet ved oppholdet på sykehuset, samt endringer fra 2011. Resultatene presenteres delvis i sammenslåtte kategorier som i Tabell 2 og delvis med prosentandeler i hver svarkategori. På spørsmålene spørsmål 37-44 betyr lav gjennomsnittverdi en positiv vurdering.

Tabell 5: viser prosentvis svarfordeling i de opprinnelige svarkategoriene på bakgrunnsspørsmål og demografiske spørsmål i spørreskjemaet. Disse spørsmålene inkluderer hvordan pasientene vurderer sin egen helse og hyppighet i kontakt med sykehuset. I denne tabellen er kun spørsmål 53 (egenvurdert helse) vektet, slik at de reelle demografiske profilene i undersøkelsen fremkommer. Spørsmålene i denne tabellen er ikke testet for endring fra 2011.

2. Resultater på indikatorer

Vi har gruppert resultatene på enkeltspørsmål inn i til sammen ti indikatorer. Resultatene presenteres i Tabell 1 på en skala fra 0-100 hvor hundre er best mulige skåre. I vedlegg 2 viser vi hvilke enkeltspørsmål som inngår i hver av de ti indeksene.

Tabell 1: gjennomsnittsskåre på indikatorene. Skala 0-100 der 100 er best. Resultatene er vektet og justert.

Indeks	Antall svar 2012	Gjennomsnittsskåre 2012	Sammenlignet med landsgjennomsnitt 2012	Endring fra 2011
Informasjon	539	70		↔
Pleiepersonalet	546	75		↔
Legene	540	74		↔
Organisering	545	66		↔
Pårørende	357	77		↔
Standard	547	72		↔
Utskriving	414	58		↔
Samhandling	313	71		↔
Ventetid ²	215	67		↔
Pasientsikkerhet	539	90		↔

+/-: Bedre/dårligere enn gjennomsnittet
. $p < 0.1$, * $p < 0.05$, ** $p < 0.01$, *** $p < 0.001$

² Indikatoren "Ventetid" er ikke justert for case-mix. Vi oppgir kun signifikante forskjeller hvor $p < 0,01$.

3. Resultater på enkeltspørsmål

Tabell 2: Resultater på enkeltspørsmål om pasienterfaringer ved Helse Førde HF. Antall og gjennomsnitt 2012. Prosentandel på tredelt kategorisert skala. Alle spørsmål er vektet.

Spm nr	Spørsmål	Antall svar	Gjennomsnittsskåre	Ikke i det hele tatt/i liten grad	I noen grad	I stor grad/i svært stor grad	Endring fra 2011
Pleiepersonalet							
3	Snakket pleiepersonalet til deg slik at du forstod dem?	547	4.3	2	8	90	↔
4	Opplevde du at pleiepersonalet hadde omsorg for deg?	545	4.3	2	7	91	↔
5	Har du tillit til pleiepersonalets faglige dyktighet?	545	4.2	3	10	87	↔
6	Fikk du fortalt pleiepersonalet alt du mente var viktig om din tilstand?	534	4	7	20	74	↔
7	Opplevde du at pleiepersonalet var interessert i din beskrivelse av egen situasjon?	537	4	8	16	76	↔
8	Ble du tatt med på råd i spørsmål som omhandlet din pleie?	522	3.4	20	24	55	↔
9	Hadde pleiepersonalet tid til deg når du trengte det?	546	4.1	4	15	81	↔
Legene							
10	Snakket legene slik at du forstod dem?	547	4.1	5	15	80	↔
11	Opplevde du at legene hadde omsorg for deg?	544	4	7	14	79	↔
12	Har du tillit til legenes faglige dyktighet?	540	4.2	3	9	88	↔
13	Hadde legene tid til deg når du trengte det?	534	3.8	9	25	67	↔
14	Fikk du fortalt legene alt du mente var viktig om din tilstand?	527	3.9	9	19	73	↔

Spm nr	Spørsmål	Antall svar	Gjennomsnittsskåre	Ikke i det hele tatt/i liten grad	I noen grad	I stor grad/i svært stor grad	Endring fra 2011
15	Opplevde du at legene var interessert i din beskrivelse av egen situasjon?	526	3.9	8	19	73	↔
16	Opplevde du at behandlingen var tilpasset din situasjon?	533	4.1	3	15	82	↔
17	Ble du tatt med på råd i spørsmål som omhandlet din behandling?	420	3.4	25	23	52	↔
18	Var du involvert i avgjørelser som angikk din behandling?	398	3.2	30	25	45	↔
Informasjon							
19	Fikk du vite det du syntes var nødvendig om hvordan prøver og undersøkelser skulle foregå?	537	3.9	9	20	71	↔
20	Fikk du vite det du syntes var nødvendig om resultater av prøver og undersøkelser?	538	3.8	9	24	67	↔
21	Fikk du tilstrekkelig informasjon om din diagnose/dine plager?	536	3.9	10	18	72	↔
22	Fikk du vite det du syntes var nødvendig om virkninger og bivirkninger av nye medisiner du begynte med?	315	3.4	24	24	53	↔
Organisering							
23	Opplevde du at det var en fast gruppe pleiepersonale som tok hånd om deg?	541	3.6	15	23	62	↔
24	Opplevde du at én lege hadde hovedansvaret for deg?	534	3.5	20	25	56	↔
25	Opplevde du at sykehusets arbeid var godt organisert?	533	3.8	6	25	69	↔
26	Opplevde du uforutsett venting mens du var innlagt på sykehuset?	531	2.2	62	25	13	↔
27	Opplevde du at viktig informasjon om deg hadde kommet fram til rette vedkommende?	518	3.9	7	20	74	↔
28	Mener du at pleiepersonalet gjorde alt de kunne for å gi deg effektiv smertelindring?	404	4.3	3	10	87	↔
Pårørende							
29	Ble dine pårørende tatt godt imot av personalet på sykehuset?	321	4.2	2	14	84	↔
30	Var det enkelt for dine pårørende å få informasjon om deg mens du var innlagt på sykehuset?	297	4	6	20	75	↔

Spm nr	Spørsmål	Antall svar	Gjennomsnittsskåre	Ikke i det hele tatt/i liten grad	I noen grad	I stor grad/i svært stor grad	Endring fra 2011
Standard og omgivelser							
31	Fikk du inntrykk av at sykehusets utstyr var i god stand?	529	3.9	3	20	77	↔
32	Fikk du inntrykk av at sykehuset for øvrig var i god stand?	533	3.8	4	27	69	↔
33	Var rommet du lå på tilfredsstillende?	546	3.8	7	22	71	↔
34	Var muligheten for ro og hvile tilfredsstillende?	543	3.8	11	23	66	↔
35	Var maten tilfredsstillende?	547	3.9	8	17	75	↔
36	Var renholdet tilfredsstillende?	545	4	4	15	81	↔
Forberedelse til tiden etter utskriving							
45	Ble du informert om hva du selv kunne gjøre hjemme ved eventuelle tilbakefall?	325	3.4	23	23	54	↔
46	Ble du informert om hvilke plager du kunne regne med å få i tiden etter sykehusoppholdet?	354	3.3	23	25	51	↔
48	Hadde du ubesvarte spørsmål om medisinene dine da du ble utskrevet fra sykehuset?	326	1.6	85	11	4	↔
Sykehusets samarbeid med andre							
49	Opplever du at sykehuset har samarbeidet bra med fastlegen din om det du var innlagt for?	276	3.8	14	15	71	↔
50	Opplever du at sykehuset har samarbeidet bra med hjemmetjenesten/andre kommunale tjenester om det du var innlagt for?	146	3.7	16	15	69	↔
Samlet vurdering av sykehuset							
51	Var pleien og behandlingen du fikk på sykehuset, alt i alt, tilfredsstillende?	535	4.3	2	9	89	↔
52	Hvilket utbytte har du hatt, alt i alt, av behandlingen på sykehuset?	513	4	8	16	76	↔

Tabell 3: Resultater på enkeltspørsmål om pasienterfaringer før sykehusoppholdet for Helse Førde HF. Antall og gjennomsnitt 2012. Prosentandeler på svarkategorier. Spørsmålene er ikke vektet.

Spm nr	Spørsmål	Antall svar	Svarkategori	Prosentandel	Endring fra 2011
1	Måtte du vente for å få et tilbud ved sykehuset?	456	Ja, alt for lenge	3	↔
			Ja, ganske lenge	12	
			Ja, men ikke lenge	23	
			Nei	61	
2	Ved innleggelsen, hadde du med deg en oppdatert liste over medisiner du brukte?	416	Ja	71	↔
			Nei	29	

Tabell 4: Resultater på enkeltspørsmål om pasientopplevd pasientsikkerhet ved Helse Førde HF. Antall og gjennomsnitt 2012. Prosentandeler på svarkategorier. Spørsmålene er vektet med unntak av spørsmål 43 og 47.

Spm nr	Spørsmål	Antall svar	Gjennomsnittsskåre	Ikke i det hele tatt/i liten grad	I noen grad	I stor grad/i svært stor grad	Endring fra 2011
37	Mener du at du på noen måte ble feilbehandlet av sykehuset (etter det du selv kan bedømme)?	539	1.4	88	5	6	↔
40	Fikk du feil eller forsinket diagnose i forbindelse med sykehusoppholdet?	409	1.2	92	5	2	↔
41	Fikk du unødig skade eller unødig problem som følge av at kirurgisk inngrep eller en undersøkelse?	369	1.3	92	5	4	↔
42	Oppllevde du å få feil medisiner eller på annen måte å bli feilmedisinert?	451	1.2	93	4	3	↔
44	Hvis du opplevde feil eller unødig problem i forbindelse med sykehusoppholdet, tok personalet hånd om feilen eller problemet på en tilfredsstillende måte?	126	3.3	29	18	53	↔

Spm nr	Spørsmål	Antall svar	Svarkategori	Prosentandel	Endring fra 2011
38	Oppllevde du administrative feil under sykehusoppholdet? (For eksempel rot i papirene, prøvesvar uteble, ble ikke innkalt som avtalt, avtalte undersøkelser ble ikke bestilt.)	541	Nei	92	↔
			Ja, én gang	6	
			Ja, flere ganger	2	
39	Oppllevde du at personalet glemte å kontrollere identiteten din?	539	Nei	97	↔
			Ja, en gang	2	
			Ja, flere ganger	1	

Spm nr	Spørsmål	Antall svar	Gjennomsnittsskåre	Ikke i det hele tatt/i liten grad	I noen grad	I stor grad/i svært stor grad	Endring fra 2011
43	Fikk du infeksjon i forbindelse med sykehusoppholdet? (for eksempel betennelse/puss i operasjonssår, lungebetennelse, blodforgiftning eller urinveisinfeksjon/blærekatarr.)	500		Nei		96	↔
				Ja		4	
47	Ble en oppdatert liste over medisinene dine gjennomgått med deg da du ble utskrevet fra sykehuset?	331		Ja		73	↔
				Nei		27	

Tabell 5: Resultater på bakgrunnsspørsmål og demografiske forhold ved Helse Førde HF. Antall svar og prosentandeler på svarkategorier. Tallene i spørsmål 53 (egenvurdert helse) er vektet, resten av spørsmålene er uvektet.

Spm nr	Spørsmål	Antall svar	Svarkategori	Prosentandel
53	Stort sett, vil du si din helse er...	519	Utmerket	14
			Meget god	17
			God	32
			Nokså god	26
			Dårlig	11
54	Hvor mange ganger har du vært innlagt på sykehus de siste to årene?	524	1 gang	44
			2 ganger	28
			3-5 ganger	22
			6-10 ganger	4
			Mer enn 10 ganger	1
55	Har du et varig helseproblem? (Med varig menes helseproblem som har vart i minst seks måneder eller nyere helseproblem som du regner med vil bli varig.)	507	Ja, ett	39
			Ja, to	18
			Ja, tre/flere	15
			Nei	29
57	Er du gift eller samboende?	538	Ja, gift	59
			Ja, samboende	9
			Enke/enkemann	13
58	Hva er din høyeste fullførte utdanning?	528	Nei	18
			Grunnskole	32

Spm nr	Spørsmål	Antall svar	Svarkategori	Prosentandel
			Videregående skole	39
			Høyskole/universitet (1-4 år)	20
			Høyskole/universitet (mer enn 4 år)	9
			Yrkesaktiv	27
			Sykmeldt, på uføretrygd eller arbeidsavklaring	14
59	Hva gjør du til daglig?	539	Pensjonist	51
			Under utdanning	4
			Hjemmearbeidende	1
			Arbeidsledig	1
			Annet	2
			Norsk	96
			Samisk	0
60	Hva er morsmålet ditt?	536	Annet nordisk språk	1
			Annet europeisk språk	3
			Ikke-europeisk språk	0
61	Var det noen som hjalp deg med å fylle ut dette skjemaet?	533	Ja	15
	Kjønn		Kvinne	52
	Alder		Gjennomsnitt	63 år

4. Vedlegg A: Spørreskjema

Til deg som nylig har vært på sykehus

Om dine erfaringer med sykehuset

FasOpp Somatisk 2012

Målet med undersøkelsen er å forbedre kvaliteten på tilbudet ved norske sykehus.



Dine erfaringer er viktige og vi håper du vil bruke noen minutter på å fylle ut dette spørreskjemaet!

Før sykehusoppholdet

- | | | | | | | | | | | | |
|--|--------------------------|------------------|--------------------------|------------------|--------------------------|--------------------|--------------------------|-----|--------------------------|--------------------------|-----------------------|
| 1. Måtte du vente for å få et tilbud ved sykehuset? | <input type="checkbox"/> | Ja, altfor lenge | <input type="checkbox"/> | Ja, ganske lenge | <input type="checkbox"/> | Ja, men ikke lenge | <input type="checkbox"/> | Nei | <input type="checkbox"/> | <input type="checkbox"/> | Ikke aktuelt |
| | | | | | | | | | | | |
| 2. Ved innleggelsen, hadde du med deg en oppdatert liste over medisiner du brukte? | <input type="checkbox"/> | Ja | <input type="checkbox"/> | Nei | <input type="checkbox"/> | | | | | <input type="checkbox"/> | Brukte ikke medisiner |
| | | | | | | | | | | | |

Under sykehusoppholdet: Pleiepersonalet

- | | <input type="checkbox"/> | Ikke i det hele tatt | <input type="checkbox"/> | I liten grad | <input type="checkbox"/> | I noen grad | <input type="checkbox"/> | I stor grad | <input type="checkbox"/> | I svært stor grad | |
|--|--------------------------|----------------------|--------------------------|--------------|--------------------------|-------------|--------------------------|-------------|--------------------------|-------------------|--------------------------|
| 3. Snakket pleiepersonalet til deg slik at du forstod dem? | <input type="checkbox"/> | | <input type="checkbox"/> | | <input type="checkbox"/> | | <input type="checkbox"/> | | <input type="checkbox"/> | | |
| 4. Opplevde du at pleiepersonalet hadde omsorg for deg? | <input type="checkbox"/> | | <input type="checkbox"/> | | <input type="checkbox"/> | | <input type="checkbox"/> | | <input type="checkbox"/> | | |
| 5. Har du tillit til pleiepersonalets faglige dyktighet? | <input type="checkbox"/> | | <input type="checkbox"/> | | <input type="checkbox"/> | | <input type="checkbox"/> | | <input type="checkbox"/> | | |
| 6. Fikk du fortalt pleiepersonalet alt du mente var viktig om din tilstand? | <input type="checkbox"/> | | <input type="checkbox"/> | | <input type="checkbox"/> | | <input type="checkbox"/> | | <input type="checkbox"/> | | <input type="checkbox"/> |
| 7. Opplevde du at pleiepersonalet var interessert i din beskrivelse av egen situasjon? | <input type="checkbox"/> | | <input type="checkbox"/> | | <input type="checkbox"/> | | <input type="checkbox"/> | | <input type="checkbox"/> | | |
| 8. Ble du tatt med på råd i spørsmål som omhandlet din pleie? | <input type="checkbox"/> | | <input type="checkbox"/> | | <input type="checkbox"/> | | <input type="checkbox"/> | | <input type="checkbox"/> | | |
| 9. Hadde pleiepersonalet tid til deg når du trengte det? | <input type="checkbox"/> | | <input type="checkbox"/> | | <input type="checkbox"/> | | <input type="checkbox"/> | | <input type="checkbox"/> | | |

Under sykehusoppholdet: Legene

- | | <input type="checkbox"/> | Ikke i det hele tatt | <input type="checkbox"/> | I liten grad | <input type="checkbox"/> | I noen grad | <input type="checkbox"/> | I stor grad | <input type="checkbox"/> | I svært stor grad | |
|--|--------------------------|----------------------|--------------------------|--------------|--------------------------|-------------|--------------------------|-------------|--------------------------|-------------------|--|
| 10. Snakket legene til deg slik at du forstod dem? | <input type="checkbox"/> | | <input type="checkbox"/> | | <input type="checkbox"/> | | <input type="checkbox"/> | | <input type="checkbox"/> | | |
| 11. Opplevde du at legene hadde omsorg for deg? | <input type="checkbox"/> | | <input type="checkbox"/> | | <input type="checkbox"/> | | <input type="checkbox"/> | | <input type="checkbox"/> | | |

Under sykehusoppholdet: Legene (forts.)

	⊥	Ikke i det hele tatt	I liten grad	I noen grad	I stor grad	I svært stor grad	
12. Har du tillit til legenes faglige dyktighet?		<input type="checkbox"/>	<input type="checkbox"/>	<input type="checkbox"/>	<input type="checkbox"/>	<input type="checkbox"/>	
13. Hadde legene tid til deg når du trengte det?		<input type="checkbox"/>	<input type="checkbox"/>	<input type="checkbox"/>	<input type="checkbox"/>	<input type="checkbox"/>	
14. Fikk du fortalt legene alt du mente var viktig om din tilstand?		<input type="checkbox"/>	<input type="checkbox"/>	<input type="checkbox"/>	<input type="checkbox"/>	<input type="checkbox"/>	
15. Opplevde du at legene var interessert i din beskrivelse av egen situasjon?		<input type="checkbox"/>	<input type="checkbox"/>	<input type="checkbox"/>	<input type="checkbox"/>	<input type="checkbox"/>	⊥
16. Opplevde du at behandlingen var tilpasset din situasjon?		<input type="checkbox"/>	<input type="checkbox"/>	<input type="checkbox"/>	<input type="checkbox"/>	<input type="checkbox"/>	
17. Ble du tatt med på råd i spørsmål som omhandlet din behandling?		<input type="checkbox"/>	<input type="checkbox"/>	<input type="checkbox"/>	<input type="checkbox"/>	<input type="checkbox"/>	Ikke aktuelt <input type="checkbox"/>
18. Var du involvert i avgjørelser som angikk din behandling?		<input type="checkbox"/>	<input type="checkbox"/>	<input type="checkbox"/>	<input type="checkbox"/>	<input type="checkbox"/>	<input type="checkbox"/>

Under sykehusoppholdet: Informasjon

	⊥	Ikke i det hele tatt	I liten grad	I noen grad	I stor grad	I svært stor grad	
19. Fikk du vite det du syntes var nødvendig om hvordan prøver og undersøkelser skulle foregå?		<input type="checkbox"/>	<input type="checkbox"/>	<input type="checkbox"/>	<input type="checkbox"/>	<input type="checkbox"/>	
20. Fikk du vite det du syntes var nødvendig om resultater av prøver og undersøkelser?		<input type="checkbox"/>	<input type="checkbox"/>	<input type="checkbox"/>	<input type="checkbox"/>	<input type="checkbox"/>	
21. Fikk du tilstrekkelig informasjon om din diagnose/dine plager?		<input type="checkbox"/>	<input type="checkbox"/>	<input type="checkbox"/>	<input type="checkbox"/>	<input type="checkbox"/>	
22. Fikk du vite det du syntes var nødvendig om virkninger og bivirkninger av nye medisiner du begynte med?		<input type="checkbox"/>	<input type="checkbox"/>	<input type="checkbox"/>	<input type="checkbox"/>	<input type="checkbox"/>	Ikke aktuelt <input type="checkbox"/>

Under sykehusoppholdet: Organisering

	⊥	Ikke i det hele tatt	I liten grad	I noen grad	I stor grad	I svært stor grad	
23. Opplevde du at det var en fast gruppe pleiepersonale som tok hånd om deg?		<input type="checkbox"/>	<input type="checkbox"/>	<input type="checkbox"/>	<input type="checkbox"/>	<input type="checkbox"/>	
24. Opplevde du at én lege hadde hovedansvaret for deg?		<input type="checkbox"/>	<input type="checkbox"/>	<input type="checkbox"/>	<input type="checkbox"/>	<input type="checkbox"/>	⊥
25. Opplevde du at sykehusets arbeid var godt organisert?		<input type="checkbox"/>	<input type="checkbox"/>	<input type="checkbox"/>	<input type="checkbox"/>	<input type="checkbox"/>	
26. Opplevde du uforutsett venting mens du var innlagt på sykehuset?		<input type="checkbox"/>	<input type="checkbox"/>	<input type="checkbox"/>	<input type="checkbox"/>	<input type="checkbox"/>	
27. Opplevde du at viktig informasjon om deg hadde kommet fram til rette vedkommende?		<input type="checkbox"/>	<input type="checkbox"/>	<input type="checkbox"/>	<input type="checkbox"/>	<input type="checkbox"/>	
28. Mener du at personalet gjorde alt de kunne for å gi deg effektiv smertelindring?		<input type="checkbox"/>	<input type="checkbox"/>	<input type="checkbox"/>	<input type="checkbox"/>	<input type="checkbox"/>	Hadde ikke smerter <input type="checkbox"/>

Under sykehusoppholdet: Pårørende

	⊥	Ikke i det hele tatt	I liten grad	I noen grad	I stor grad	I svært stor grad	Ikke aktuelt
29. Ble dine pårørende tatt godt imot av personalet på sykehuset?		<input type="checkbox"/>	<input type="checkbox"/>	<input type="checkbox"/>	<input type="checkbox"/>	<input type="checkbox"/>	<input type="checkbox"/>
30. Var det enkelt for dine pårørende å få informasjon om deg mens du var innlagt på sykehuset?		<input type="checkbox"/>	<input type="checkbox"/>	<input type="checkbox"/>	<input type="checkbox"/>	<input type="checkbox"/>	<input type="checkbox"/>

Standard og omgivelser

		Ikke i det hele tatt	I liten grad	I noen grad	I stor grad	I svært stor grad	
31. Fikk du inntrykk av at sykehusets utstyr var i god stand?		<input type="checkbox"/>	<input type="checkbox"/>	<input type="checkbox"/>	<input type="checkbox"/>	<input type="checkbox"/>	
32. Fikk du inntrykk av at sykehuset for øvrig var i god stand?		<input type="checkbox"/>	<input type="checkbox"/>	<input type="checkbox"/>	<input type="checkbox"/>	<input type="checkbox"/>	
33. Var rommet du lå på tilfredsstillende?		<input type="checkbox"/>	<input type="checkbox"/>	<input type="checkbox"/>	<input type="checkbox"/>	<input type="checkbox"/>	
34. Var muligheten for ro og hvile tilfredsstillende?		<input type="checkbox"/>	<input type="checkbox"/>	<input type="checkbox"/>	<input type="checkbox"/>	<input type="checkbox"/>	
35. Var maten tilfredsstillende?	⊥	<input type="checkbox"/>	<input type="checkbox"/>	<input type="checkbox"/>	<input type="checkbox"/>	<input type="checkbox"/>	
36. Var renholdet tilfredsstillende?		<input type="checkbox"/>	<input type="checkbox"/>	<input type="checkbox"/>	<input type="checkbox"/>	<input type="checkbox"/>	

Pasientsikkerhet ved sykehuset

37. Mener du at du på noen måte ble feilbehandlet av sykehuset (etter det du selv kan bedømme)?

⊥

Ikke i det hele tatt

I liten grad

I noen grad

I stor grad

I svært stor grad

⊥

38. Opplevde du administrative feil under sykehusoppholdet? (F.eks. rot i papirene, prøvesvar uteble, ble ikke innkalt som avtalt, avtalte undersøkelser ble ikke bestilt.)

Nei

Ja, én gang

Ja, flere ganger

39. Opplevde du at personalet glemte å kontrollere identiteten din?

40. Fikk du feil eller forsinket diagnose i forbindelse med sykehusoppholdet?

Ikke i det hele tatt

I liten grad

I noen grad

I stor grad

I svært stor grad

Vet ikke

Ikke aktuelt

41. Fikk du unødig skade eller unødig problem som følge av et kirurgisk inngrep eller en undersøkelse?

⊥

42. Opplevde du å få feil medisiner eller på annen måte å bli feilmedisinert?

43. Fikk du infeksjon i forbindelse med sykehusoppholdet? (F.eks. betennelse/puss i operasjonssår, lungebetennelse, blodforgiftning eller urinveisinfeksjon/blærekatarr.)

Nei

Ja

Hadde infeksjon før innleggelsen

44. Hvis du opplevde feil eller unødig problem i forbindelse med sykehusoppholdet, tok personalet hånd om feilen eller problemet på en tilfredsstillende måte?

Ikke i det hele tatt

I liten grad

I noen grad

I stor grad

I svært stor grad

Personalet visste ikke om det

Ikke aktuelt

⊥

Under sykehusoppholdet: Forberedelse til tiden etter utskrivning

	Ikke i det hele tatt	I liten grad	I noen grad	I stor grad	I svært stor grad	Ikke aktuelt
45. Ble du informert om hva du selv kunne gjøre hjemme ved eventuelle tilbakefall?	<input type="checkbox"/>	<input type="checkbox"/>	<input type="checkbox"/>	<input type="checkbox"/>	<input type="checkbox"/>	<input type="checkbox"/>
46. Ble du informert om hvilke plager du kunne regne med å få i tiden etter sykehusoppholdet?	<input type="checkbox"/>	<input type="checkbox"/>	<input type="checkbox"/>	<input type="checkbox"/>	<input type="checkbox"/>	<input type="checkbox"/>
47. Ble en oppdatert liste over medisinene dine gjennomgått med deg da du ble utskrevet fra sykehuset?	Ja <input type="checkbox"/>	Nei <input type="checkbox"/>				Ikke aktuelt <input type="checkbox"/>
48. Hadde du ubesvarte spørsmål om medisinene dine da du ble utskrevet fra sykehuset?	Ikke i det hele tatt <input type="checkbox"/>	I liten grad <input type="checkbox"/>	I noen grad <input type="checkbox"/>	I stor grad <input type="checkbox"/>	I svært stor grad <input type="checkbox"/>	Ikke aktuelt <input type="checkbox"/>

Sykehusets samarbeid med andre

	Ikke i det hele tatt	I liten grad	I noen grad	I stor grad	I svært stor grad	Vet ikke	Ikke aktuelt
49. Opplever du at sykehuset har samarbeidet bra med fastlegen din om det du var innlagt for?	<input type="checkbox"/>	<input type="checkbox"/>	<input type="checkbox"/>	<input type="checkbox"/>	<input type="checkbox"/>	<input type="checkbox"/>	<input type="checkbox"/>
50. Opplever du at sykehuset har samarbeidet bra med hjemmetjenesten/andre kommunale tjenester om det du var innlagt for?	<input type="checkbox"/>	<input type="checkbox"/>	<input type="checkbox"/>	<input type="checkbox"/>	<input type="checkbox"/>	<input type="checkbox"/>	<input type="checkbox"/>

Samlet vurdering av sykehuset

	Ikke i det hele tatt	I liten grad	I noen grad	I stor grad	I svært stor grad	
51. Var pleien og behandlingen du fikk på sykehuset, alt i alt, tilfredsstillende?	<input type="checkbox"/>	<input type="checkbox"/>	<input type="checkbox"/>	<input type="checkbox"/>	<input type="checkbox"/>	<input type="checkbox"/>
52. Hvilket utbytte har du hatt, alt i alt, av behandlingen på sykehuset?	Ikke noe utbytte <input type="checkbox"/>	Lite utbytte <input type="checkbox"/>	En del utbytte <input type="checkbox"/>	Stort utbytte <input type="checkbox"/>	Svært stort utbytte <input type="checkbox"/>	<input type="checkbox"/>

Bakgrunnsspørsmål

⊥

53. Stort sett, vil du si din helse er... Utmerket Meget god God Nokså god Dårlig

54. Hvor mange ganger har du vært innlagt på sykehus de siste to årene? 1 gang 2 ganger 3 - 5 ganger 6 - 10 ganger Mer enn 10 ganger

55. Har du et varig helseproblem? (Med varig menes helseproblem som har vart i minst seks måneder eller nyere helseproblem som du regner med vil bli varig.) Ja, ett Ja, to Ja, tre/flere Nei

56. Hvis ja på spørsmål 55, hvilke(t)? _____

57. Er du gift eller samboende? Ja, gift Ja, samboende Enke/enkemann Nei

58. Hva er din høyeste fullførte utdanning? Grunnskole Videregående skole Høyskole/universitet (1-4 år) Høyskole/universitet (mer enn 4 år) ⊥

59. Hva gjør du til daglig? *Sett kun ett kryss.* Yrkesaktiv Sykmeldt, på uføretrygd eller arbeidsavklaring Pensjonist Under utdanning Hjemmearbeidende Arbeidsledig Annet

60. Hva er morsmålet ditt? Norsk Samisk Annet nordisk språk Annet europeisk språk Ikke-europeisk språk

61. Var det noen som hjalp deg med å fylle ut dette skjemaet? Ja Nei → Gå til neste side.
↓

62. Hvordan hjalp denne personen deg? (Du kan sette flere kryss.) Leste spørsmålene for meg Skrev ned svarene jeg ga Svarte på spørsmålene for meg Oversatte spørsmålene til mitt språk Hjalp meg på andre måter

63. Hva er din relasjon til denne personen? Ektefelle/samboer Forelder Annen familie Annet

5. Vedlegg B: Indikatorer og underliggende spørsmål

Tabellen nedenfor gir en oversikt over hvilke indikatorer vi presenterer og hvilke enkeltspørsmål som inngår hver enkelt indikator. Tallene i venstre kolonne er spørsmålsnummeret i spørreskjemaet.

Informasjon	
19	Fikk du vite det du syntes var nødvendig om hvordan prøver og undersøkelser skulle foregå?
20	Fikk du vite det du syntes var nødvendig om resultater av prøver og undersøkelser?
21	Fikk du tilstrekkelig informasjon om din diagnose/dine plager?
Pleiepersonalet	
3	Snakket pleiepersonalet til deg slik at du forstod dem?
4	Opplevde du at pleiepersonalet hadde omsorg for deg?
5	Har du tillit til pleiepersonalets faglige dyktighet?
6	Fikk du fortalt pleiepersonalet alt du mente var viktig om din tilstand?
7	Opplevde du at pleiepersonalet var interessert i din beskrivelse av egen situasjon?
8	Ble du tatt med på råd i spørsmål som omhandlet din pleie?
9	Hadde pleiepersonalet tid til deg når du trengte det?
Legene	
10	Snakket legene til deg slik at du forstod dem?
11	Opplevde du at legene hadde omsorg for deg?
12	Har du tillit til legenes faglige dyktighet?
13	Hadde legene tid til deg når du trengte det?
14	Fikk du fortalt legene alt du mente var viktig om din tilstand?

15	Opplevde du at legene var interessert i din beskrivelse av egen situasjon?
16	Opplevde du at behandlingen var tilpasset din situasjon?
Organisering	
23	Opplevde du at det var en fast gruppe pleiepersonale som tok hånd om deg?
24	Opplevde du at én lege hadde hovedansvaret for deg?
25	Opplevde du at sykehusets arbeid var godt organisert?
27	Opplevde du at viktig informasjon om deg hadde kommet fram til rette vedkommende?
Pårørende	
29	Ble dine pårørende tatt godt imot av personalet på sykehuset?
30	Var det enkelt for dine pårørende å få informasjon om deg mens du var innlagt på sykehuset?
Standard	
31	Fikk du inntrykk av at sykehusets utstyr var i god stand?
32	Fikk du inntrykk av at sykehuset for øvrig var i god stand?
33	Var rommet du lå på tilfredsstillende?
34	Var muligheten for ro og hvile tilfredsstillende?
35	Var maten tilfredsstillende?
36	Var renholdet tilfredsstillende?
Utskriving	
45	Ble du informert om hva du selv kunne gjøre hjemme ved eventuelle tilbakefall?
46	Ble du informert om hvilke plager du kunne regne med å få i tiden etter sykehusoppholdet?
Samhandling	
49	Opplever du at sykehuset har samarbeidet bra med fastlegen din om det du var innlagt for?
50	Opplever du at sykehuset har samarbeidet bra med hjemme-tjenesten/andre kommunale tjenester om det du var innlagt for?
Ventetid	
1	Måtte du vente for å få et tilbud ved sykehuset?
Pasientsikkerhet	
37	Mener du at du på noen måte ble feilbehandlet av sykehuset (etter det du selv kan bedømme)?