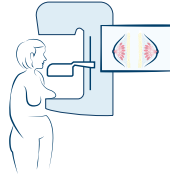


Informacje o Programie Mammograficznym

Rak piersi jest jednym z najczęściej diagnozowanych w Norwegii nowotworów u kobiet. Rak piersi lub stadium poprzedzające raka piersi wykrywane są u jednej na dziewięć kobiet. Mammografia to badanie rentgenowskie piersi, które pozwala wykryć raka piersi jeszcze zanim choroba da objawy, takie jak wyczuwalny guzek.

W jaki sposób przebiega badanie mammograficzne?

Cała wizyta trwa od 10 do 20 minut. Najpierw technik radiolog zada Ci kilka pytań a później sprawdzi, czy masz jakieś zmiany na skórze piersi. Lekarze radiolodzy wykorzystują te informacje do oceny zdjęć.



Mammografię można wykonać niezależnie od wielkości piersi. Podczas wykonywania zdjęć badana pierś jest uciskana przez płytę mammografu przez kilka sekund. Dla niektórych kobiet może to być nieprzyjemne. Jest to jednak konieczne, aby uzyskać możliwie najlepszą jakość zdjęć.

Co się dzieje po badaniu?

Zdjęcia poddawane są niezależnej ocenie dwóch lekarzy radiologów. Następnie, niezależnie od wyniku, otrzymasz o nim informację w formie pisemnej. Wynik jest zwykle gotowy od 2 do 4 tygodni po badaniu. U większości badanych kobiet nie wykrywa się niepokojących zmian.

Gdy potrzebne jest dodatkowe badanie

Niektóre pacjentki otrzymują wezwanie na dodatkowe badanie w poradni chorób piersi. Jest to częstsze w

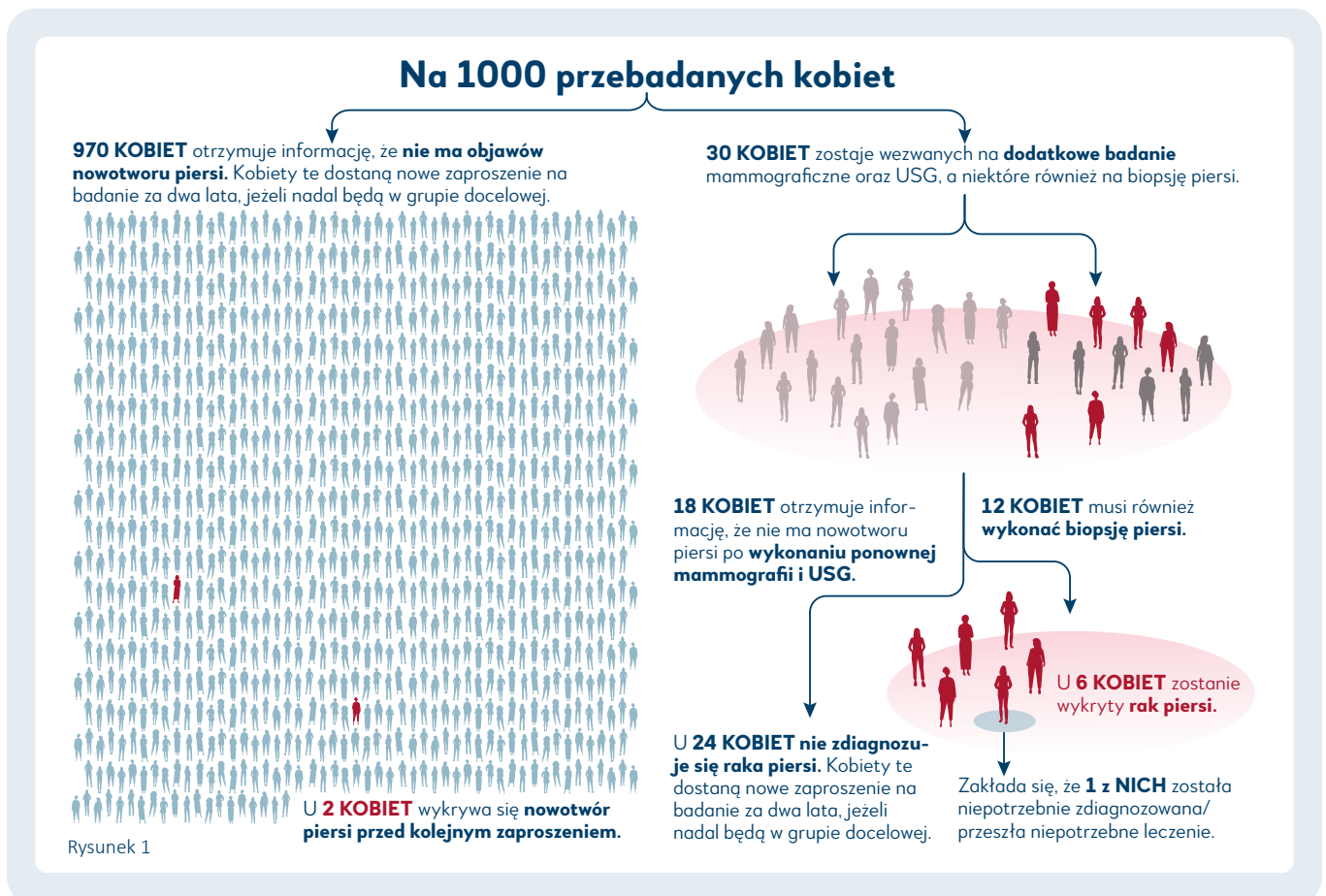
przypadku kobiet przychodzących na badanie piersi po raz pierwszy oraz kobiet z protezami piersi. W większości przypadków dodatkowe badania obejmują wykonanie nowych zdjęć mammograficznych oraz badanie USG. W niektórych przypadkach konieczne jest również pobranie próbki z piersi (biopsja). Wezwanie na dodatkowe badania nie musi oznaczać, że masz raka piersi.

Czy byłaś wcześniej operowana z powodu raka piersi?

Jeżeli zgłaszasz się na wizyty kontrolne po operacji, to powinnaś nadal na nie przychodzić. Niektóre z tych kontroli mogą odbywać się w ramach Programu Mammograficznego, jeżeli zostało to uzgodnione z lekarzem. Po zakończeniu okresu kontrolnego (do dziesięciu lat) możesz korzystać z badań w ramach Programu Mammograficznego. Prosimy o wiadomość, jeżeli nie chcesz otrzymywać zaproszeń na badanie w okresie kontrolnym.

Czy podejrzewasz, że możesz być obciążona dziedzicznym rakiem piersi?

Informacje na ten temat możesz uzyskać w zakładzie genetyki medycznej w swoim rejonie. Skonsultuj się z Twoim lekarzem rodzinnym!



Czy powinnam skorzystać z zaproszenia?

Norweskie instytucje zdrowia zalecają wszystkim kobietom w wieku od 50 do 69 lat wykonywanie przesiewowych badań mammograficznych co dwa lata. Jest to zgodne z zaleceniami Światowej Organizacji Zdrowia i UE. Najlepiej udokumentowaną korzyść z badania odnoszą kobiety w grupie wiekowej od 50 do 69 lat.

Rutynowe badanie, takie jak przesiewowe badanie mammograficzne, ma zarówno zalety jak i wady. Możesz o nich przeczytać poniżej, aby zdecydować, czy chcesz skorzystać z oferty.

Zalety

Mniej zgonów z powodu raka piersi: Najważniejszą korzyścią z przesiewowych badań mammograficznych jest mniejsza liczba zgonów z powodu raka piersi. Zostało to potwierdzone wieloma badaniami. Ostrożnie oszacowany efekt badań pokazany jest na *rysunku 2* po prawej stronie.

Mniej inwazyjne leczenie: Badania przesiewowe umożliwiają wykrycie raka piersi we wcześniejszym stadium. Zwiększa to możliwość zachowania piersi po operacji, a zabieg jest mniej inwazyjny.

Spośród 1000 kobiet, **które nie uczestniczą** w Programie Mammograficznym, 23 umiera na raka piersi przed 80 rokiem życia.



Liczba ta **zmniejsza się** o 4 przypadki, do 19 na 1000 kobiet, wśród tych, które **regularnie uczestniczą w programie**.

Rysunek 2



Wady

Fałszywy alarm: Jeżeli zdjęcia mammograficzne pokazują zmiany w piersi, kobieta wzywana jest na dodatkowe badania. W większości przypadków badania te pokazują, że zmiany są łagodne i że był to „fałszywy alarm”.

Lęk i zaniepokojenie: Oczekiwanie na odpowiedź lub wezwanie na dodatkowe badania może budzić lęk i zaniepokojenie.

Nadmierne diagnozowanie i leczenie: Rak piersi wykrywany jest częściej wśród kobiet, które wykonują badania przesiewowe, niż wśród tych, które ich nie wykonują. Jedną z przyczyn jest to, że niektóre guzy nowotworowe rosną tak wolno, że nie zostałyby wykryte, gdyby kobiety te nie były poddane badaniu przesiewowemu. Możemy rozróżnić

guzy nowotworowe, które mają zdolność do powolnego wzrostu, od tych, które mają zdolność szybkiego wzrostu, i odpowiednio do tego dostosować leczenie. Nie można jednak być pewnym, które guzy nowotworowe rosną tak wolno, że nie ma potrzeby ich leczenia. Oznacza to, że niektóre kobiety są poddawane niepotrzebnemu leczeniu. Nie wiemy, które to kobiety, ale wiemy, że znajdują się one głównie w grupie, która otrzymuje mało inwazyjne leczenie.

Ponieważ nie możemy ocenić, które guzy nowotworowe nie wymagają leczenia, nie możemy również oszacować liczby tych kobiet. Opierając się na naszym najlepszym na dzień dzisiejszy stanie wiedzy, przedstawiliśmy szacunkowy zakres nadmiernego diagnozowania na *rysunku 1* znajdującym się na drugiej stronie tego arkusza.

W przypadku wykrycia raka piersi zostaniesz poddana obserwacji w poradni chorób piersi. Badania przesiewowe, diagnostyka i leczenie opierają się na krajowych wytycznych i współpracy interdyscyplinarnej.

Mammografia nie wykrywa wszystkich nowotworów piersi. Raka piersi można również wykryć w czasie pomiędzy badaniami. **Dlatego zawsze skonsultuj się z lekarzem, jeżeli zauważysz nowy guzek lub zmianę w piersi, nawet jeżeli niedawno byłaś na mammografii.**

Mammografia wykorzystuje promieniowanie rentgenowskie, które teoretycznie może zwiększać ryzyko zachorowania na raka piersi. Ryzyko to jest jednak bardzo niskie, nawet przy regularnym uczestnictwie w Programie Mammograficznym.

Więcej informacji, statystyk, odniesień oraz informacji o dyskusji wokół korzyści płynących z przesiewowych badań mammograficznych można znaleźć na naszej stronie internetowej. Możesz także porozmawiać o przesiewowych badaniach mammograficznych z Twoim lekarzem rodzinnym.

Więcej informacji można przeczytać na stronie krefregisteret.no/mammografi