

## Bakgrunn

I forbindelse med åpning av grensene mot EU/EØS/Schengen er FHI bedt om å utarbeide en rapport ukentlig for å vurdere hvilke land som tilfredsstillter bestemte kriterier for å unntas karanteneplikten, hvilke land som ikke tilfredsstillter kriteriene, og hvilke land det ikke finnes tilstrekkelige data for å vurdere. Dette er i henhold til oppdrag nr. 116, deloppdrag 3.

- Vurdering av land utenfor EU/EØS/Schengen er ikke en del av dette oppdraget.
- Vurderingen oversendes ukentlig etter avtale.

### Kriterier for å unntas karanteneplikten

Fra og med rapporten som ble levert i uke 46 (tirsdag 10.11) er terskelverdiene endret til:

- < 50 bekreftede tilfeller pr. 100 000 innbyggere siste to uker og 1<4 % positive prøver, eller
- < 75 bekreftede tilfeller pr. 100 000 innbyggere siste to uker og < 1 % positive prøver

I tillegg gjøres en helhetsvurdering, basert på trender i smittetallene, og annen relevant informasjon. Forekomst av nye virusvarianter i landet/regionen skal inngå i denne helhetsvurderingen.

Danmark, Finland og Sverige samt utvalgte øyer og øygrupper i Europa vurderes på regionalt nivå. Øvrige EØS/Schengen-land og listeførte tredjeland vurderes på nasjonalt nivå.

Datakilder som brukes er hovedsakelig fra ECDC: <https://www.ecdc.europa.eu/en/cases-2019-ncov-eueea>. Samtidig brukes nasjonale helsemyndigheters nettsider for datakilder fra Danmark, Sverige, Finland og Storbritannia, samt andel positive prøver for Sveits og landene på EUs tredjeliste.

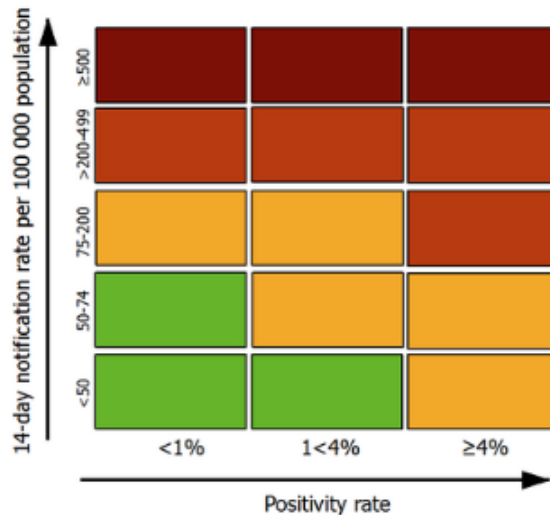
Det er besluttet at det skal gjøres ukentlige vurderinger av listen over land i EØS/Schengen-området inkludert regioner i Norden der det er aktuelt å endre fra grønn til oransje/rød, og vurdering hver 14. dag av land i EØS/Schengen-området inkludert regioner i Norden der det er aktuelt å endre fra oransje/rød til grønn. I partallsuker gjøres det vurdering av land/regioner der det er aktuelt å endre fra grønn til oransje/rød og fra oransje/rød til grønn og i oddetallsuker gjøres kun vurdering av land/regioner der det er aktuelt å endre fra grønn til oransje/rød.

Terskelverdier og fargekoder

Det er besluttet at terskelverdier og fargekodene i kartet som FHI presenterer i rapport 116 del 3 fra og med rapporten som leveres i uke 26 (2. juli 2021) skal endres slik at de er i samsvar med EUs terskelverdier og fargekoder slik dette fremgår av rådsanbefaling (EU) 2020/1475 som endret ved [rådsanbefaling \(EU\) 2021/961](#).

Fargekategoriseringen i kart skal være:

- Områder uten krav om karantene (14-dagers-insidens  $<50/100\ 000$  og  $1 < 4\%$  positive prøver eller 14-dagers-insidens  $<75/100\ 000$  innbyggere siste to uker og  $<1\%$  positive prøver):  
**Grønn farge**
- Områder med karanteneplikt: **Oransje, rød eller mørkerød farge** i henhold til følgende 14-dagers-insidens og prosent positive prøver:



- Dersom det gjør seg gjeldende særlige smittevernfarende hensyn som medfører tilrådning om opphold på karantenehotell, skal området kategoriseres som mørkerødt selv om 14-dagers insidensen ikke er over eller lik 500/100 000.
- Per i dag er det tilsvarende tiltaksnivå for land med rød og oransje fargekode, begge disse fargekodene vil medføre at innreisende må gjennomføre test, innreiseregistrering og innreisekarantene. Det er imidlertid en åpning for at oransje og rød fargekode kan gis et ulikt innhold med differensierte innreisekrav dersom dette senere skulle vise seg nødvendig og forholdsmessig ut fra smittesituasjonen.
- Dersom det mangler nødvendige og pålitelige data for 14-dagers-insidens, skal området i kategoriseres som mørkerødt. Dersom det kun mangler data for prosent positive prøver, skal området kategoriseres i samsvar med kolonnen for  $> 4\%$  positive prøver, dvs. enten som oransje, rødt eller mørkerødt avhengig av 14-dagers-insidensen. Dersom det i sistnevnte tilfelle foreligger særlige smittevernfarende hensyn, skal området kategoriseres som mørkerødt.

Land og områder på EUs tredjelandsliste som vurderes å tilfredsstillere kriteriene tilsvarende fargekode for grønne land, og som klassifiseres som land som FHI anser kan ha noe mildere innreiserestriksjoner, **skal ha fargekode lilla**.

### Vurdering av listeførte tredjeland

Terskelverdier for klassifisering av **land på EUs tredjelandsliste som FHI anser kan ha noe mildere innreiserestriksjoner** skal være de samme som for vurdering av land i EØS/Schengen/Storbritannia:

- $< 50$  bekreftede tilfeller pr. 100 000 innbyggere siste to uker og  $1 < 4\%$  positive prøver, eller
- $< 75$  bekreftede tilfeller pr. 100 000 innbyggere siste to uker og  $< 1\%$  positive prøver

Listeførte land og områder vurderes på nasjonalt nivå. I tillegg gjøres en helhetsvurdering basert på trender i smittetallene, og annen relevant informasjon. Forekomst av nye virusvarianter i landet/regionen skal inngå i denne helhetsvurderingen.

I partallsuker skal det gjøres en vurdering "begge veier" og at det i oddetallsuker kun gjøres vurdering av land/regioner der det er aktuelt å innføre karanteneplikt. Nye land vil derfor kun kunne legges til i partallsuker.

Listen over tredjeland på EUs vedlegg I til rådsanbefaling 2020/912 ble utvidet 18. juni. Slik oppdraget er formulert skal de land som til enhver tid er listeført i vedlegg I til rådsanbefaling 2020/912 med senere endringer vurderes. Folkehelseavdelingen i HOD vil holde fagavdelingen i FHI orientert om endringer.

Foreløpig vil karakteriseringen av land på EUs tredjelandliste som kan ha noe mildere innreiserestriksjoner gi unntak fra innreiseforbud for nærstående og kjærester mv. Innreisende fra disse tredjeland vil ha samme tiltaksnivå som innreisende fra land og områder innen EØS/Schengen/Storbritannia som klassifiseres som røde, det vil si krav om testing, innreiseregistrering og innreisekarantene. Eventuelle endringer her, vil bli vurdert i forbindelse med trinn 4 i gjenåpningsplanen.

### Landspesifikke reiseråd

Det er besluttet at UD's globale reiseråd fra 5. juli heves for EØS/Schengen/Storbritannia og land på EUs tredjelandliste som FHI vurderer som møter kriteriene for å kunne ha noe mildere innreiserestriksjoner, og erstattes med eventuelle landsspesifikke reiseråd for land med særlig høy forekomst av smitte, stor utbredelse av nye virusvarianter (VOI/VOC), kapasitetsutfordringer i helsetjenesten eller andre forhold som tilsier at det bør gis et slikt reiseråd.

### Kriterier for vurdering av pålegg om karantenehotell for reisende

Som et tillegg til Oppdrag 116 del 3 er det i forbindelse med endringen av Covid-19-forskriften 27. mai 2021 blitt bedt om en ukentlig utvidelse av rapporten. 17. juni 2021 ble terskelverdien for krav om karantenehotell justert.

Fra og med uke 24 skal følgende innarbeides i besvarelse av oppdrag 116 del 3:

1. Liste over land innenfor EØS/Schengen/Storbritannia, for Danmark, Finland og Sverige på regionnivå, med 14-dagers insidens over eller lik 500/100 000 eller hvor det gjør seg gjeldende særlige smittevernfarende hensyn.

I partallsuker gjøres en full vurdering. I oddetallsuker skal det kun foreslås endringer der smitteutviklingen i landet eller regionen har medført at området kommer over terskelverdiene eller det foreligger særlige smittevernfarende hensyn, jf. punkt 1.

## Oppsummering av nye anbefalinger

### Fra oransje/rød til grønn

Land og områder i **Norden** som anbefales å skifte kategori fra oransje/rød til grønn, fra og med midnatt, natt til mandag 19.07.2021.

- Regioner i Finland
  - o Kajanalands SVD fra oransje til grønn
- Regioner i Sverige
  - o Blekinge fra oransje til grønn
  - o Jönköping fra oransje til grønn
  - o Kalmar fra oransje til grønn
  - o Kronoberg fra rød til grønn

Land i **EU/EØS/Schengen** som anbefales å skifte kategori fra oransje/rød til grønn, fra og med midnatt, natt til mandag 19.07.2021.

- Latvia fra oransje til grønn

Ingen **øyer og øygrupper** i **EU/EØS/Schengen** anbefales å skifte kategori fra oransje/rød til grønn, fra og med midnatt, natt til mandag 19.07.2021.

### Fra grønn til oransje/rød

Land og områder i **Norden** som anbefales å skifte kategori fra grønn til oransje eller rød, fra og med midnatt, natt til mandag 19.07.2021.

- Regioner i Danmark
  - Sjælland fra grønn til oransje
  - Nordjylland fra grønn til oransje
  - Midtjylland fra grønn til oransje
- Regioner i Finland
  - Vasa SVD fra grønn til oransje

Land i **EU/EØS/Schengen** som anbefales å skifte kategori fra grønn til oransje eller rød, fra og med midnatt, natt til mandag 19.07.2021.

- Belgia fra grønn til oransje
- Frankrike fra grønn til oransje
- Hellas fra grønn til oransje
- Malta fra grønn til oransje

Ingen **øyer og øygrupper** i **EU/EØS/Schengen** som anbefales å skifte kategori fra grønn til oransje eller rød, fra og med midnatt, natt til mandag 19.07.2021.

### Til mørkerød

Følgende land eller områder anbefales å endre kategori til mørkerød, fra og med midnatt, natt til mandag 19.07.2021 (Vedlegg 3).

- Kypros fra rød til mørkerød
- Storbritannia fra rød til mørkerød

### Land og områder på EUs tredjelandsliste

**Land eller områder på EUs tredjelandsliste** som anbefales å plasseres i eller skifte kategori til lilla, fra og med midnatt, natt til mandag 19.07.2021.

- Albania fra grå til lilla
- Aserbajdsjan (første vurdering)
- Bosnia-Hercegovina (første vurdering)
- Canada (første vurdering)
- Kosovo (første vurdering)
- Moldova (første vurdering)
- Montenegro (første vurdering)
- Qatar (første vurdering)
- Serbia (første vurdering)

**Land eller områder på EUs tredjelandsliste** som anbefales å plasseres i eller skifte kategori fra lilla til grå, fra og med midnatt, natt til mandag 19.07.2021.

- Libanon fra lilla til grå
- Armenia (første vurdering)
- Brunei (første vurdering)
- Jordan (første vurdering)
- Saudi Arabia (første vurdering)

## Vurdering for perioden 28. juni - 11. juli 2021

### Nordiske land

Under er fargekodene for nordiske land og områder. Data fra de nordiske landene, med unntak av Færøyene og Grønland, er basert på insidensdata per 15. juli 2021, kl. 14.15. Se Vedlegg 1 for mer informasjon

### Sverige

Det anbefales at følgende områder i Sverige endrer kategori fra og med midnatt, natt til mandag 19.07.2021 (Tallgrunnlag i Tabell 7):

- Fra oransje/rød til grønn
  - Blekinge fra oransje til grønn
  - Jönköping fra oransje til grønn
  - Kalmar fra oransje til grønn
  - Kronoberg fra rød til grønn
- Fra rød til oransje
  - Norrbotten

Tabell 1 Fargekoder for områder i Sverige, fra og med midnatt, natt til mandag 19.07.2021.

Grønn	Oransje	Rød	Mørkerød
Dalarna Gotland Gävleborg Halland Jämtland Skåne Stockholm Södermanland Uppsala Västerbotten Västernorrland Västmanland Västra Götaland Örebro Östergötland <b>Blekinge</b> <b>Jönköping</b> <b>Kalmar</b> <b>Kronoberg</b>	<b>Norrbotten</b>	Värmland	

*Utthevet tekst = land eller områder hvor det anbefales å skifte fargekode.*

### Island

Island møter kriteriene for fargekoden grønn (Tabell 10).

Danmark

Det anbefales at følgende områder i Danmark endrer kategori fra og med midnatt, natt til mandag 19.07.2021 (Tallgrunnlag i Tabell 8):

- Fra grønn til oransje
  - Midtjylland
  - Nordjylland
  - Sjælland
- Fra oransje til rød
  - Hovedstaden

Tabell 2 Fargekoder for områder i Danmark, fra og med midnatt, natt til mandag 19.07.2021.

Grønn	Oransje	Rød	Mørkerød
Syddanmark	Midtjylland Nordjylland Sjælland	Hovedstaden	

*Uthevet tekst = land eller områder hvor det anbefales å skifte fargekode.*

Færøyene

Det anbefales at Færøyene endrer kategori fra grønn til oransje fra og med midnatt, natt til mandag 19.07.2021 (Tabell 9).

Grønland

Grønland møter kriteriene for fargekoden grønn (Tabell 9).

Finland

Det anbefales at følgende sjukvårdsdistrikt i Finland endrer kategori fra og med midnatt, natt til mandag 19.07.2021 (Tallgrunnlag i Tabell 11):

- Fra oransje til grønn
  - Kajanalands SVD
- Fra grønn til oransje
  - Vasa SVD

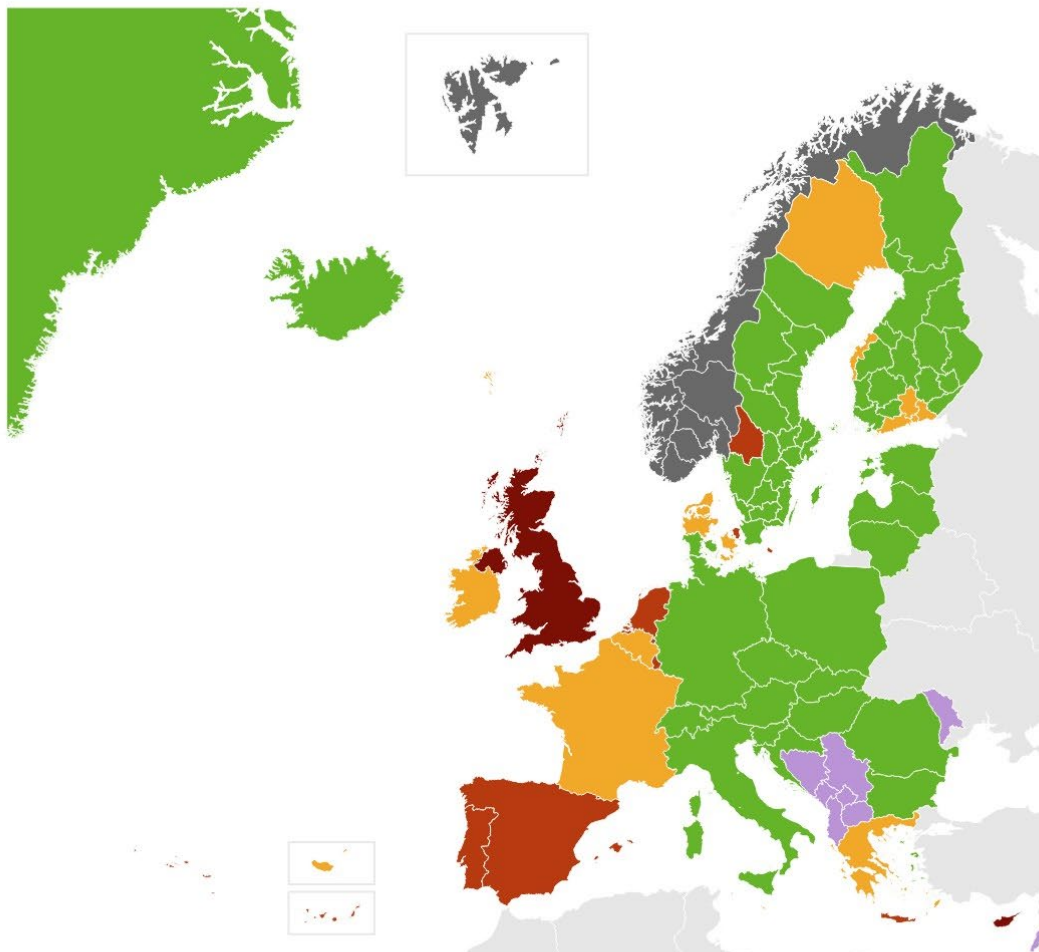
Tabell 3 Fargekoder for sjukvårdsdistrikt i Finland, fra og med midnatt, natt til mandag 19.07.2021.

Grønn	Oransje	Rød
Mellersta Finlands SVD Mellersta Österbottens SVD Södra Savolax SVD Östra Savolax SVD Centrala Tavastlands SVD Lapplands SVD Länsi-Pohja SVD Norra Karelen SVD Norra Österbottens SVD Birkalands SVD Norra Savolax SVD Satakunta SVD Södra Karelen SVD Syd-Österbottens SVD Kajanalands SVD Egentliga Finlands SVD Åland	Helsingfors och Nylands SVD Vasa SVD Kymmenedalens SVD Päijät-Häme SVD	

*Uthevet tekst = land eller områder hvor det anbefales å skifte fargekode.*

## Kart over røde og grønne land/områder i Europa

Kart med områder som er omfattet av karantene ved innreise til Norge



Pr. dato: 19.7.2021

- Grønn: du må ikke i karantene ved innreise til Norge
- Orange: du må i karantene ved innreise til Norge
- Rød: du må i karantene ved innreise til Norge
- Lilla: du må i karantene ved innreise til Norge
- Mørk rød: du må i karantene og på karantenehotell ved innreise til Norge
- Lys grå: du må i karantene og på karantenehotell ved innreise til Norge
- Grå: Norge er ikke gjenstand for vurdering av råd for internasjonale reiser
- Gul: kategorien er ikke i bruk per nå

Folkehelseinstituttet

**Figur 1: Nordiske land og utvalgte øygrupper vurdert på regionale nivå og EU/EØS/Schengen-land og Storbritannia vurdert på nasjonalt nivå etter foreslåtte kriterier for unntak av innreisekarantene, 28. juni – 11. juli, 2021. Illustrasjon: Folkehelseinstituttet**

Øvrige utvalgte land og områder (EU, EØS, Schengen-land og Storbritannia).

Data er basert på insidensdata per 15. juli 2021, kl. 15.00 (Tallgrunnlag Vedlegg 2).

Tabell 4 viser fargekodene for land og områder i EU, EØS, Schengen-land og Storbritannia.

Det anbefales at følgende land endrer kategori fra og med midnatt, natt til mandag 19.07.2021:

- Fra oransje til grønn
  - o Latvia
- Fra grønn til oransje
  - o Belgia
  - o Frankrike
  - o Hellas
  - o Malta
- Fra oransje til rød
  - o Luxembourg
  - o Nederland
- Rød til mørkerød
  - o Kypros
  - o Storbritannia

Tabell 4 Fargekoder for utvalgte land EU, EØS, Schengen-land og Storbritannia, fra og med midnatt, natt til mandag 19.07.2021.

Grønn	Oransje	Rød	Mørkerød
Bulgaria Estland Italia Kroatia Liechtenstein Litauen Polen Romania San Marino Slovakia Slovenia Sveits Tsjekkia Tyskland Ungarn Vatikanstaten Østerrike <b>Latvia</b>	Irland <b>Belgia</b> Monaco <b>Frankrike</b> <b>Hellas</b> <b>Malta</b>	Andorra Portugal Spania <b>Luxembourg</b> <b>Nederland</b>	<b>Kypros</b> <b>Storbritannia</b>

*Utthevet tekst* = land eller områder hvor det anbefales å skifte fargekode.

Tallgrunnlag i Tabell 12.

## Utvalgte øyer og øygrupper i EU/EØS/Schengen.

Det anbefales at følgende øyer og øygrupper endrer kategori fra og med midnatt, natt til mandag 19.07.2021:

- Fra grønn til oransje
  - De joniske øyer (Hellas)
  - Madeira (Portugal)
- Fra oransje til rød
  - Kreta (Hellas)
  - Azorerne (Portugal)

Tabell 5 Fargekoder for utvalgte øyer og øygrupper i EU/EØS fra og med midnatt, natt til mandag 19.07.2021.

Grønn	Oransje	Rød
Korsika (Frankrike) Sardinia (Italia) Sicilia (Italia) Nordlige egeiske øyer (Hellas)	<b>Madeira (Portugal)</b> Sørlige egeiske øyer (Hellas) <b>De joniske øyer (Hellas)</b>	Balearene (Spania) Kanariøyene (Spania) <b>Kreta (Hellas)</b> <b>Azorerne (Portugal)</b>

**Utthevet tekst** = land eller områder hvor det anbefales å skifte fargekode.

Tallgrunnlag i Tabell 13.

## Land og område på EU kommisjons tredjelandsliste

Data er basert på insidensdata per 15. juli 2021, kl. 15.00 (Tallgrunnlag Vedlegg 4Vedlegg 3).

EU-kommisjonen har oppdatert tredjelandslisten og tatt ut Thailand (124/100 000 tilfeller, 9,3 % andel positive) og Rwanda (89,7/100 000 tilfeller og 10,2 % andel positive). I tillegg ble 10 nye land lagt til som vil bli vurdert først ved neste besvarelse av oppdraget.

Det anbefales at følgende land og områder på EU kommisjons tredjelandsliste endrer kategori fra og med midnatt, natt til mandag 19.07.2021 (Tallgrunnlag i Tabell 14):

- Til Lilla
  - Albania (fra grå til lilla)
  - Aserbajdsjan (første vurdering)
  - Bosnia-Hercegovina (første vurdering)
  - Canada (første vurdering)
  - Kosovo (første vurdering)
  - Moldova (første vurdering)
  - Montenegro (første vurdering)
  - Qatar (første vurdering)
- Til Grå
  - Libanon (fra lilla til grå)
  - Armenia (første vurdering)
  - Brunei (første vurdering)
  - Jordan (første vurdering)
  - Saudi Arabia (første vurdering)

Tabell 6 Fargekoder for land og områder på EUs tredjelandsliste fra og med midnatt, natt til mandag 19.07.2021.

Lilla	Grå
Australia	Kina
New Zealand	Hong Kong
Israel	Macau
Japan	<b>Libanon</b>
Nord-Makedonia	USA
Serbia	<b>Armenia</b>
Sør-Korea	<b>Brunei</b>
Singapore	<b>Jordan</b>
Serbia	<b>Saudi Arabia</b>
Taiwan	
<b>Albania</b>	
<b>Aserbajdsjan</b>	
<b>Bosnia-Hercegovina</b>	
<b>Canada</b>	
<b>Kosovo</b>	
<b>Moldova</b>	
<b>Montenegro</b>	
<b>Qatar</b>	

*Utthrevet tekst* = land eller områder hvor det anbefales å skifte fargekode.

Tallgrunnlag i Vedlegg 4

## Vedlegg 1

Data som ligger til grunn for vurderingen av de nordiske landene for uke 26 og 27.

Tabell 7 Tallgrunnlag for Sverige.

Land	Region	Tilfeller per 100 000 siste 14 dager			Andel positive prøver i snitt uke 26-27 (%)
		Uke 24-25 (per 01.07)	Uke 25-26 (per 08.07)	Uke 26-27 (per 15.07)	
Sverige	Blekinge	62,1	36,4	18,8	1,3%
Sverige	Dalarna	33,4	39,3	20,8	1,2%
Sverige	Gotland	31,8	28,5	25,1	1,6%
Sverige	Gävleborg	13,9	21,9	26,8	1,3%
Sverige	Halland	33,8	38,6	41,8	1,7%
Sverige	Jämtland	12,2	14,5	28,3	1,6%
Sverige	Jönköping	64,3	50,0	40,9	2,7%
Sverige	Kalmar	55,4	28,1	17,9	1,2%
Sverige	Kronoberg	92,8	69,5	40,7	2,5%
Sverige	Norrbottnen	214,9	187,7	67,2	4,2%
Sverige	Skåne	42,2	32,1	26,6	2,1%
Sverige	Stockholm	31,4	28,9	34,4	2,1%
Sverige	Södermanland	23,5	23,2	25,5	1,3%
Sverige	Uppsala	34,3	24,2	30,1	1,6%
Sverige	Värmland	198,6	149,4	86,4	4,2%
Sverige	Västerbotten	37,1	34,2	29,8	1,5%
Sverige	Västernorrland	21,2	22,0	20,0	1,3%
Sverige	Västmanland	46,7	28,2	17,0	1,0%
Sverige	Västra Götaland	33,6	30,8	31,6	1,7%
Sverige	Örebro	28,2	33,1	31,1	1,8%
Sverige	Östergötland	23,6	23,0	25,5	2,4%

Tabell 8 Tallgrunnlag for Danmark.

Land	Region	Tilfeller per 100 000 siste 14 dager			Andel positive prøver i snitt uke 26-27 (%)
		Uke 24-25 (per 01.07)	Uke 25-26 (per 08.07)	Uke 26-27 (per 15.07)	
Danmark	Hovedstaden	79,3	123,4	210,7	0,8
Danmark	Sjælland	35,5	46,8	81,7	0,4
Danmark	Syddanmark	22,9	29,6	68,6	0,3
Danmark	Midtjylland	39,2	41,1	100,4	0,5
Danmark	Nordjylland	61,7	62,7	81,7	0,4

Tabell 9 Tallgrunnlag for Færøyene og Grønland.

	Tilfeller per 100 000 siste 14 dager*		
	Uke 24-25 (per 01.07)	Uke 25-26 (per 08.07)	Uke 26-27 (per 15.07)
Færøyene	32,7	32,7	196,5
Grønland	10,6	1,8	8,8

\*Kilde: ECDC. Andel positive prøver ikke tilgjengelig fra ECDC. Grønland og Færøyene er vurdert som en del av Danmark

Tabell 10 Tallgrunnlag for Island.

Land	Region	Tilfeller per 100 000 siste 14 dager			Andel positive prøver i snitt uke 26-27 (%)
		Uke 24-25 (per 01.07)	Uke 25-26 (per 08.07)	Uke 26-27 (per 15.07)	
Island	Island	7,9	9,0	11,2	0,2

COVID-19  
Oppdrag 116 del 3. – uke 26 og 27  
fredag 16. juli 2021



Tabell 11 Tallgrunnlag for Finland.

Hospital District (HD)	Sairaanhoidopiiri (SHP)	Sjukvårdsdistrikt (SVD)	Tilfeller per 100 000 siste 14 dager			Andel positive prøver i snitt uke 26-27 (%)
			Uke 24-25 (per 01.07)	Uke 25-26 (per 08.07)	Uke 26-27 (per 15.07)	
Central Finland HD	Keski-Suomen SHP	Mellersta Finlands SVD	11,1	15,4	21,0	1,0
Central Ostrobothnia HD	Keski-Pohjanmaan SHP	Mellersta Österbottens SVD	0,0	0,0	3,9	0,2
Etelä-Savo HD	Etelä-Savon SHP	Södra Savolax SVD	12,2	20,3	16,2	0,5
Helsinki and Uusimaa HD	Helsingin ja Uudenmaan SHP	Helsingfors och Nylands SVD	47,5	68,2	88,3	2,2
Itä-Savo HD	Itä-Savon SHP	Östra Savolax SVD	19,9	5,0	12,4	0,3
<b>Kainuu HD</b>	<b>Kainuun SHP</b>	<b>Kajanalands SVD</b>	<b>51,3</b>	<b>47,2</b>	<b>40,2</b>	<b>0,9</b>
Kanta-Häme HD	Kanta-Hämeen SHP	Centrala Tavastlands SVD	10,5	16,9	19,9	0,9
Kymenlaakso HD	Kymenlaakson SHP	Kymmenedalens SVD	27,4	60,2	71,2	2,4
Lappi HD	Lapin SHP	Lapplands SVD	6,8	3,4	33,4	0,3
Länsi-Pohja HD	Länsi-Pohjan SHP	Länsi-Pohja SVD	8,3	3,3	5,0	0,0
North Karelia HD	Pohjois-Karjalan SHP	Norra Karelens SVD	20,7	23,8	32,9	1,1
North Ostrobothnia HD	Pohjois-Pohjanmaan SHP	Norra Österbottens SVD	4,9	8,3	9,7	0,4
Pirkanmaa HD	Pirkanmaan SHP	Birkalands SVD	28,0	34,9	49,2	1,8
Pohjois-Savo HD	Pohjois-Savon SHP	Norra Savolax SVD	6,2	16,8	35,7	1,1
Päijät-Häme HD	Päijät-Hämeen SHP	Päijät-Häme SVD	37,6	72,9	113,3	3,1
Satakunta HD	Satakunnan SHP	Satakunta SVD	16,2	26,8	19,4	0,7
South Karelia HD	Etelä-Karjalan SHP	Södra Karelens SVD	33,8	41,7	49,5	2,4
South Ostrobothnia HD	Etelä-Pohjanmaan SHP	Syd-Österbottens SVD	9,8	23,3	21,7	0,8
<b>Vaasa HD</b>	<b>Vaasan SHP</b>	<b>Vasa SVD</b>	<b>24,0</b>	<b>44,9</b>	<b>64,6</b>	<b>2,0</b>
Varsinais-Suomi HD	Varsinais-Suomen SHP	Egentliga Finlands SVD	11,2	14,2	8,3	0,3
Åland	Ahvenanmaa	Åland	10,0	6,7	3,3	0,1

# COVID-19

## Oppdrag 116 del 3. – uke 26 og 27

fredag 16. juli 2021

### Vedlegg 2

Data som ligger til grunn for vurderingen av andre EU/EØS/Schengen-land og -områder, og Storbritannia er fra uke 26 og 27

Tabell 12 Tallgrunnlag for land i EU/EØS/Schengen og Storbritannia.

Land	Tilfeller per 100 000 siste 14 dager			Andel positive prøver i snitt uke 26-27 (%)
	Uke 24-25 (per 01.07)	Uke 25-26 (per 08.07)	Uke 26-27 (per 15.07)	
Andorra	90,6	166,7	358,4	=
<b>Belgia</b>	<b>46,0</b>	<b>55,0</b>	<b>99,7</b>	<b>1,3</b>
Bulgaria	17,2	14,7	13,4	0,5
Estland	33,5	29,3	39,5	1,3
<b>Frankrike</b>	<b>43,6</b>	<b>42,9</b>	<b>63,3</b>	<b>1,1</b>
<b>Hellas</b>	<b>55,7</b>	<b>71,1</b>	<b>167,0</b>	<b>0,6</b>
Irland	91,3	109,2	134,0	2,7
Italia	22,1	17,3	22,1	0,6
Kroatia	26,7	26,2	29,0	1,1
<b>Kypros</b>	<b>179,6</b>	<b>493,1</b>	<b>1068,3</b>	<b>1,4</b>
<b>Latvia</b>	<b>61,9</b>	<b>43,0</b>	<b>36,1</b>	<b>0,6</b>
Liechtenstein	20,6	49,0	61,9	#
Litauen	28,1	17,3	20,6	0,5
<b>Luxembourg</b>	<b>31,0</b>	<b>82,3</b>	<b>225,2</b>	<b>1,7</b>
<b>Malta</b>	<b>5,8</b>	<b>14,4</b>	<b>122,0</b>	<b>2,2</b>
Monaco	117,2	99,3	130,0	%
<b>Nederland</b>	<b>58,7</b>	<b>63,6</b>	<b>304,4</b>	<b>4,2</b>
Polen	5,5	3,9	3,1	0,2
Portugal	168,8	240,5	333,2	4,0
Romania	4,6	3,6	3,1	0,2
San Marino <sup>¤</sup>	5,8	2,9	0,0	&
Slovakia	16,5	13,3	9,5	0,2
Slovenia	39,2	19,6	32,0	0,2
Spania	107,5	215,1	377,1	9,6
<b>Storbritannia<sup>+</sup></b>	<b>280,7</b>	<b>447,5</b>	<b>609,7</b>	<b>2,9</b>
Sveits <sup>§</sup>	23,3	20,6	34,8	0,97
Tsjekkia	16,9	18,3	23,8	0,2
Tyskland	13,7	10,6	11,5	0,7
Ungarn	10,2	6,5	5,1	0,5
Vatikanstaten <sup>¤</sup>	0,0	0,0	0,0	&
Østerrike	15,7	15,8	14,8	0,0

= Data om andel positive prøver ikke tilgjengelig fra ECDC. Vurdert som en del av Spania

# Data om andel positive prøver ikke tilgjengelig fra ECDC. Vurdert som en del av Sveits.

§ Data om andel positive prøver var ikke tilgjengelig fra ECDC. Nasjonale offisielle datakilder ble brukt for å beregne indikatoren.

% Data om andel positive prøver ikke tilgjengelig fra ECDC. Vurdert som en del av Frankrike.

& Data om andel positive prøver ikke tilgjengelig fra ECDC. Vurdert som en del av Italia.

¤ San Marino og Vatikanstaten vurderes som en del av Italia.

+ Data ikke tilgjengelig fra ECDC. Nasjonale offisielle datakilder ble brukt for å beregne indikatorene.

Tabell 13 Tallgrunnlag for utvalgte øyer og øygrupper i EU/EØS.

Land	Øy/Øygrupper	Tilfeller per 100 000 siste 14 dager		Andel positive prøver i snitt uke 26-27 (%)
		Uke 25-26 (per 08.07)	Uke 26-27 (per 15.07)	
Spania	Kanariøyene	153,4	232,2	6,6
	Balearene	182,3	250,7	5,0
Hellas	<b>De joniske øyer</b>	<b>37,4</b>	<b>99,9</b>	<b>0,3</b>
	<b>Kreta</b>	<b>102,9</b>	<b>321,1</b>	<b>0,9</b>
	Sørlige egeiske øyer	94,4	198,6	0,6
	Nordlige egeiske øyer	24,4	47,1	0,2
Portugal	<b>Azorerne</b>	<b>144,6</b>	<b>203,1</b>	<b>1,8</b>
	<b>Madeira</b>	<b>54,7</b>	<b>75,1</b>	<b>0,5</b>
Italia	Sardinia	11,6	23,1	0,9
	Sicilia	32,2	40,7	1,3
Frankrike	Korsika	10,4	45,7	0,6

### Vedlegg 3

Dette vedlegget inneholder FHI sin vurdering av grunnlag for landspesifikke reiseråd og liste av land og områder innenfor EØS/Schengen/Storbritannia med 14-dagers insidens over eller lik 500/100 000 eller hvor det gjør seg gjeldende særlige smittevernfarende hensyn.

I partallsaker gjøres en full vurdering. I oddetallsaker skal det kun foreslås endringer der smitteutviklingen i landet eller regionen har medført at området kommer over terskelverdiene eller det foreligger særlige smittevernfarende hensyn, jf. punkt 1.

Landspesifikke reiseråd

FHI vurderer at det ikke er grunnlag for at UD skal gi landspesifikke reiseråd til noen land og områder i EØS/Schengen/Storbritannia og land på EUs tredjelandsliste.

Liste over land innenfor EØS/Schengen/Storbritannia, for Danmark, Finland og Sverige på regionnivå, med 14-dagers insidens over eller lik 500/100 000 eller hvor det gjør seg gjeldende særlige smittevernfarende hensyn.

FHI anbefaler at reisende fra følgende land og områder må gjennomføre deler av karantenetiden på karantenehotell fra og med midnatt, natt til mandag (19.07.2021).

- Kypros
- Storbritannia

## Vedlegg 4

Data som ligger til grunn for vurderingen av land på EUs tredjeliste er fra uke 26 og 27.

Antall tilfeller er per 100 000 innbyggere siste 14-dager er hentet fra ECDC, per 1. juli kl.13.00. Andel positive prøver er hentet fra lokale myndigheter sine nettsider, der det er tilgjengelig, per 1. juli.

Terskelverdier for klassifisering av **land og områder på EUs tredjelandsliste som FHI anser kan ha noe mildere innreiserestriksjoner** skal være de samme som for vurdering av land i EØS/Schengen/Storbritannia:

- < 50 bekreftede tilfeller pr. 100 000 innbyggere siste to uker og 1 < 4 % positive prøver, eller
- < 75 bekreftede tilfeller pr. 100 000 innbyggere siste to uker og < 1 % positive prøver

I tillegg gjøres en helhetsvurdering basert på trender i smittetallene, og annen relevant informasjon. Forekomst av nye virusvarianter i landet/regionen skal inngå i denne helhetsvurderingen.

Tabell 14 Tallgrunnlag for land og områder på EUs tredjelandsliste.

Land	Tilfeller per 100 000 siste 14 dager			Andel positive prøver i snitt uke 26-27 (%)
	Uke 24-25 (per 01.07)	Uke 25-26 (per 08.07)	Uke 26-27 (per 15.07)	
<b>Albania</b>	1,8	1,6	<b>2,8</b>	<b>0,2</b>
<b>Armenia</b>			<b>54,3</b>	<b>2,7</b>
Australia	1,0	1,7	2,4	0,1
<b>Aserbajdsjan</b>			<b>14,0</b>	<b>0,98</b>
<b>Bosnia-Hercegovina</b>			<b>6,8</b>	<b>0,8</b>
<b>Brunei*</b>			<b>3,7</b>	-
<b>Canada</b>			<b>18,5</b>	<b>0,9</b>
Kina*	< 0,1	< 0,1	0,0	-
Hong Kong*	-	-	-	-
Israel	15,3	36,8	61,6	0,9
Japan	16,3	16,9	19,2	3,2
<b>Jordan</b>			<b>71,6</b>	<b>2,5</b>
<b>Kosovo</b>			<b>6,7</b>	<b>0,5</b>
<b>Libanon</b>	<b>28,1</b>	<b>39,8</b>	<b>61,0</b>	<b>2,5</b>
Macau*	-	-	-	-
<b>Moldova</b>			<b>22,5</b>	<b>1,3</b>
<b>Montenegro</b>			47,9	1,5
New Zealand	0,6	0,88	0,6	0,1
Nord-Makedonia	6,6	4,48	6,2	0,3
<b>Qatar</b>			<b>53,7</b>	<b>0,6</b>
<b>Saudi Arabia</b>			<b>51,6</b>	<b>1,3</b>
Serbia	20,4	16,2	18,0	1,2
Singapore	4,6	3,5	2,5	0,0
Sør-Korea	14,2	18,1	26,5	3,4
Taiwan	6,7	4,1	2,4	1,05
USA	49,4	52,9	69,7	2,4

\*helsemyndigheter publiserer ikke data over antall utførte tester eller andel positive blant de testede og kan derfor ikke bli evaluert.

