

Bakgrunn

I forbindelse med åpning av grensene mot EU/EØS/Schengen er FHI bedt om å utarbeide en rapport ukentlig for å vurdere hvilke land som tilfredsstillende bestemte kriterier for å unntas karanteneplikten, hvilke land som ikke tilfredsstillende kriteriene, og hvilke land det ikke finnes tilstrekkelige data for å vurdere. Dette er i henhold til oppdrag nr. 116, deloppdrag 3.

- Vurdering av land utenfor EU/EØS/Schengen er ikke en del av dette oppdraget.
- Vurderingen oversendes ukentlig etter avtale.

Kriterier for å unntas karanteneplikten

Fra og med rapporten som ble levert i uke 26 (fredag 2. juli 2021) er terskelverdiene endret til:

- < 50 bekreftede tilfeller pr. 100 000 innbyggere siste to uker og < 4 % positive prøver, eller
- < 75 bekreftede tilfeller pr. 100 000 innbyggere siste to uker og < 1 % positive prøver

I tillegg gjøres en helhetsvurdering, basert på trender i smittetallene, og annen relevant informasjon. Forekomst av nye virusvarianter i landet/regionen skal inngå i denne helhetsvurderingen.

Danmark, Finland og Sverige samt utvalgte øyer og øygrupper i Europa vurderes på regionalt nivå. Øvrige EØS/Schengen-land og listeførte tredjeland vurderes på nasjonalt nivå.

Datakilder som brukes er hovedsakelig fra ECDC: <https://www.ecdc.europa.eu/en/cases-2019-ncov-eueea>. Samtidig brukes nasjonale helsemyndigheters nettsider for datakilder fra Danmark, Sverige, Finland og Storbritannia, samt andel positive prøver for Sveits og landene på EUs tredjeliste.

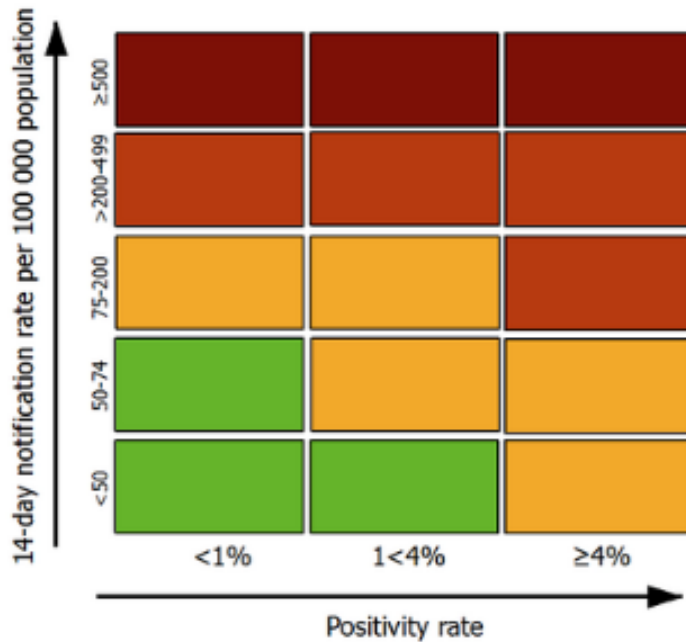
Det er besluttet at det skal gjøres ukentlige vurderinger av listen over land i EØS/Schengen-området inkludert regioner i Norden der det er aktuelt å endre fra grønn til oransje/rød, og vurdering hver 14. dag av land i EØS/Schengen-området inkludert regioner i Norden der det er aktuelt å endre fra oransje/rød til grønn. I partallsuker gjøres det vurdering av land/regioner der det er aktuelt å endre fra grønn til oransje/rød og fra oransje/rød til grønn og i oddetallsuker gjøres kun vurdering av land/regioner der det er aktuelt å endre fra grønn til rød.

Terskelverdier og fargekoder

Det er besluttet at terskelverdier og fargekodene i kartet som FHI presenterer i rapport 116 del 3 fra og med rapporten som leveres i uke 26 (2. juli 2021) skal endres slik at de er i samsvar med EUs terskelverdier og fargekoder slik dette fremgår av rådsanbefaling (EU) 2020/1475 som endret ved [rådsanbefaling \(EU\) 2021/961](#).

Fargekategoriseringen i kart skal være:

- Områder uten krav om karantene (14-dagers-insidens <50/100 000 og <4 % positive prøver eller 14-dagers-insidens <75/100 000 innbyggere siste to uker og <1 % positive prøver):
Grønn farge
- Områder med karanteneplikt: **Oransje, rød eller mørkerød farge** i henhold til følgende 14-dagers-insidens og prosent positive prøver:



- Dersom det gjør seg gjeldende særlige smittevernfnaglige hensyn som medfører tilrådning om opphold på karantenehotell, skal området kategoriseres som mørkerødt selv om 14-dagers insidensen ikke er over eller lik 500/100 000.
- **Per i dag er det tilsvarende tiltaksnivå for land med rød og oransje fargekode, begge disse fargekodene vil medføre at innreisende må gjennomføre test, innreiseregistrering og innreisekarantene. Det er imidlertid en åpning for at oransje og rød fargekode kan gis et ulikt innhold med differensierte innreisekrav dersom dette senere skulle vise seg nødvendig og forholdsmessig ut fra smittesituasjonen.**
- Dersom det mangler nødvendige og pålitelige data for 14-dagers-insidens, skal området i kategoriseres som mørkerødt. Dersom det kun mangler data for prosent positive prøver, skal området kategoriseres i samsvar med kolonnen for >4 % positive prøver, dvs. enten som oransje, rødt eller mørkerødt avhengig av 14-dagers-insidensen. Dersom det i sistnevnte tilfelle foreligger særlige smittevernfnaglige hensyn, skal området kategoriseres som mørkerødt.

Land på EUs tredjelandsliste som vurderes å tilfredsstille kriteriene tilsvarende fargekode for grønne land, og som klassifiseres som land som FHI anser kan ha noe mildere innreiserestriksjoner, **skal ha fargekode lilla**.

Vurdering av listeførte tredjeland

Terskelverdier for klassifisering av **land på EUs tredjelandsliste som FHI anser kan ha noe mildere innreiserestriksjoner** skal være de samme som for vurdering av land i EØS/Schengen/Storbritannia:

< 50 bekreftede tilfeller pr. 100 000 innbyggere siste to uker og <math>1 < 4\%</math> positive prøver, eller

<75 bekreftede tilfeller pr. 100 000 innbyggere siste to uker og <math>< 1\%</math> positive prøver

Listeførte land og områder vurderes på nasjonalt nivå. I tillegg gjøres en helhetsvurdering basert på trender i smittetallene, og annen relevant informasjon. Forekomst av nye virusvarianter i landet/regionen skal inngå i denne helhetsvurderingen.

I partallsuker skal det gjøres en vurdering "begge veier" og at det i oddetallsuker kun gjøres vurdering av land/regioner der det er aktuelt å innføre karanteneplikten. Nye land vil derfor kun kunne legges til i partallsuker.

Listen over tredjelands på EUs vedlegg I til rådsanbefaling 2020/912 ble utvidet 18. juni. Slik oppdraget er formulert skal de land som til enhver tid er listeført i vedlegg I til rådsanbefaling 2020/912 med senere endringer vurderes. Folkehelseavdelingen i HOD vil holde fagavdelingen i FHI orientert om endringer.

Foreløpig vil karakteriseringen av land på EUs tredjelandsliste som kan ha noe mildere innreiserestriksjoner gi unntak fra innreiseforbud for nærstående og kjærester mv. Innreisende fra disse tredjelands vil ha samme tiltaksnivå som innreisende fra land og områder innen EØS/Schengen/Storbritannia som klassifiseres som røde, det vil si krav om testing, innreiseregistrering og innreisekarantene. Eventuelle endringer her, vil bli vurdert i forbindelse med trinn 4 i gjenåpningsplanen.

Landspesifikke reiseråd

Det er besluttet at UD's globale reiseråd fra 5. juli heves for EØS/Schengen/Storbritannia og land på EUs tredjelandsliste som FHI vurderer som møter kriteriene for å kunne ha noe mildere innreiserestriksjoner, og erstattes med eventuelle landspesifikke reiseråd for land med særlig høy forekomst av smitte, stor utbredelse av nye virusvarianter (VOI/VOC), kapasitetsutfordringer i helsetjenesten eller andre forhold som tilsier at det bør gis et slikt reiseråd.

Kriterier for vurdering av pålegg om karantenehotell for reisende

Som et tillegg til Oppdrag 116 del 3 er det i forbindelse med endringen av Covid-19-forskriften 27. mai 2021 blitt bedt om en ukentlig utvidelse av rapporten. 17. juni 2021 ble terskelverdien for krav om karantenehotell justert.

Fra og med uke 24 skal følgende innarbeides i besvarelse av oppdrag 116 del 3:

1. Liste over land innenfor EØS/Schengen/Storbritannia, for Danmark, Finland og Sverige på regionnivå, med 14-dagers insidens over eller lik 500/100 000 eller hvor det gjør seg gjeldende særlige smittevernfarende hensyn.

I partallsuker gjøres en full vurdering. I oddetallsuker skal det kun foreslås endringer der smitteutviklingen i landet eller regionen har medført at området kommer over terskelverdiene eller det foreligger særlige smittevernfarende hensyn, jf. punkt 1.

Oppsummering av nye anbefalinger

FHI gir en vurdering av smittesituasjonen for Danmark, Finland og Sverige ([vedlegg 1](#)) samt utvalgte øyer og øygrupper i Europa vurderes på regionalt nivå ([vedlegg 2](#)), og på landnivå for andre land i EØS/Schengen/Storbritannia ([vedlegg 2](#)). Vurderingen er basert på hvilke land og områder som tilfredsstillende bestemte kriterier for å unntas karanteneplikten. Det gjøres også en vurdering av om karanteneperioden kan gjennomføres utenom karantenehotell, eller om deler eller hele karanteneperioden bør gjennomføres på karantenehotell ([vedlegg 3](#)).

Det er besluttet at terskelverdier og fargekodene i kartet som FHI presenterer i rapport 116 del 3 skal endres slik at de er i samsvar med EUs terskelverdier og fargekoder slik dette kommer frem av rådsanbefaling (EU) 2020/1475 som endret ved [rådsanbefaling \(EU\) 2021/961](#) (presenteres på FHIs nettsider fra 5. juli). Terskelverdiene og fargekodene (grønn, oransje, rød og mørkerød) vil dermed

bli de samme som benyttes i kartet på [ECDCs nettsider](#) som viser 14-dagersinsidens og andel positive prøver.

Land på EUs tredjelandsliste ([vedlegg 4](#)) som vurderes å tilfredsstille kriteriene tilsvarende fargekode for grønne land, og som klassifiseres som land som FHI anser kan ha noe mildere innreiserestriksjoner, **skal ha fargekode lilla**. I de tilfeller FHI ikke har nødvendige og pålitelige data skal tredjeland få grå fargekode.

Det er besluttet at UD's globale reiseråd fra 5. juli heves for EØS/Schengen/Storbritannia og land på EUs tredjelandsliste som FHI vurderer som møter kriteriene for noe mildere innreiserestriksjoner, og erstattes med eventuelle landsspesifikke reiseråd for land med særlig høy forekomst av smitte, stor utbredelse av nye virusvarianter (VOI/VOC), kapasitetsutfordringer i helsevesenet eller andre forhold som tilsier at det bør gis et slikt reiseråd ([vedlegg 3](#)).

FHI anbefalinger at det innføres **krav** om innreisekarantene for reisende fra følgende områder fra og med midnatt, natt til mandag (05.07.2021):

- Kanariøyene (107,4 per 100 000 innbyggere for uke 24 og 25 samlet, og 4,1 % andel positive blant testede).
- Balearene (70,0 per 100 000 innbyggere for uke 24 og 25 samlet, og 2,1 % andel positive blant testede).
- Sørlige egeiske øyer (77,4 per 100 000 innbyggere for uke 24 og 25 samlet, og 0,1 % andel positive blant testede).
- Azorerne (122,7 per 100 000 innbyggere for uke 24 og 25 samlet, og 1,0 % andel positive blant testede).

FHI anbefaler at det innføres **unntak** om innreisekarantene for reisende fra følgende land og regioner fra og med midnatt, natt til mandag (05.07.2021):

- **Regioner i Danmark:** Sjælland, Syddanmark, Midtjylland og Nordjylland
- **Regioner Sverige:** Dalarna, Gotland, Gävleborg, Halland, Jämtland, Skåne, Stockholm, Södermanland, Uppsala, Västerbotten, Västernorrland, Västmanland, Västra Götland, Örebro og Östergötland.
- **Sjukvårdsdistrikt i Finland:** Birkalands SVD, Helsingfors och Nylands SVD og Päijät-Häme SVD.
- **Fra EU/EØS:** Belgia, Bulgaria, Estland, Frankrike, Hellas, Italia, Kroatia, Liechtenstein, Litauen, Luxemburg, San Marino, Slovakia, Slovenia, Sveits, Tsjekia, Tyskland, Ungarn, Vatikanstaten, Østerrike.
- **Utvalgte øyer og øygrupper:** Korsika, De joniske øyer, Kreta, Madeira, Sardinia, Sicilia og Nordlige egeiske øyer

FHI anbefaler ikke at reisende fra noen land og områder må gjennomføre deler av karantenetiden på karantenehotell fra og med midnatt, natt til mandag (05.07.2021).

Vurdering for perioden 7. juni - 20. juni 2021

Nordiske land

Data fra de nordiske landene, med unntak av Færøyene og Grønland er basert på insidensdata per 1. juli 2021, kl. 14.15. Se vedlegg 1. for mer informasjon.

Sverige

Det anbefales at reisende fra **15** regioner i Sverige får unntak fra innreisekarantene denne uken:

- Dalarna (33,4 per 100 000 innbyggere for uke 24 og 25 samlet, og 1,2 % andel positive blant testede).
- Gotland (31,8 per 100 000 innbyggere for uke 24 og 25 samlet, og 1,9 % andel positive blant testede).
- Gävleborg (13,9 per 100 000 innbyggere for uke 24 og 25 samlet, og 0,5 % andel positive blant testede).
- Halland (33,8 per 100 000 innbyggere for uke 24 og 25 samlet, og 1,1 % andel positive blant testede).
- Jämtland (12,2 per 100 000 innbyggere for uke 24 og 25 samlet, og 0,4 % andel positive blant testede).
- Skåne (42,2 per 100 000 innbyggere for uke 24 og 25 samlet, og 2,1 % andel positive blant testede).
- Stockholm (31,4 per 100 000 innbyggere for uke 24 og 25 samlet, og 1,4 % andel positive blant testede).
- Södermanland (23,5 per 100 000 innbyggere for uke 24 og 25 samlet, og 1,0 % andel positive blant testede).
- Uppsala (34,3 per 100 000 innbyggere for uke 24 og 25 samlet, og 1,2 % andel positive blant testede).
- Västerbotten (37,1 per 100 000 innbyggere for uke 24 og 25 samlet, og 1,2 % andel positive blant testede).
- Västernorrland (21,2 per 100 000 innbyggere for uke 24 og 25 samlet, og 1,1 % andel positive blant testede).
- Västmanland (46,7 per 100 000 innbyggere for uke 24 og 25 samlet, og 1,8 % andel positive blant testede).
- Västra Götland (33,6 per 100 000 innbyggere for uke 24 og 25 samlet, og 1,3 % andel positive blant testede).
- Örebro (28,2 per 100 000 innbyggere for uke 24 og 25 samlet, og 1,1 % andel positive blant testede).
- Östergötland (23,6 per 100 000 innbyggere for uke 24 og 25 samlet, og 1,6 % andel positive blant testede).

Det anbefales å videreføre innreisekarantene for øvrige regioner som var røde ved sist vurdering.

Island

FHI anbefaler å videreføre unntak fra innreisekarantene for reisende fra Island (7,9 per 100 000 innbyggere for uke 24 og 25 samlet, og 0,0 % andel positive blant testede).

Danmark

Det anbefales at reisende fra **4** regioner i Danmark får unntak fra innreisekarantene denne uken:

- Sjælland (35,5 per 100 000 innbyggere for uke 24 og 25 samlet, og 0,2 % andel positive blant testede).
- Syddanmark (22,9 per 100 000 innbyggere for uke 24 og 25 samlet, og 0,1 % andel positive blant testede).

- Midtjylland (39,2 per 100 000 innbyggere for uke 24 og 25 samlet, og 0,2 % andel positive blant testede).
- Nordjylland (61,7 per 100 000 innbyggere for uke 24 og 25 samlet, og 0,3 % andel positive blant testede).

Det anbefales å videreføre innreisekarantene for øvrige regioner som var røde ved sist vurdering.

Færøyene

Det anbefales å innføre unntak for innreisekarantene for Færøyene (32,7 per 100 000 innbyggere for uke 24 og 25 samlet).

Finland

Innføre innreisekarantene

Det anbefales ikke å innføre innreisekarantene for noen nye sjukvårdsdistrikt i Finland denne uken.

Innføre unntak fra innreisekarantene

Det anbefales at reisende fra **3** sjukvårdsdistrikt får unntak fra innreisekarantene denne uken:

- Helsingfors och Nylands SVD (47,5 per 100 000 innbyggere for uke 24 og 25 samlet, og 1,4 % andel positive blant testede).
- Päijät-Häme SVD (37,6 per 100 000 innbyggere for uke 24 og 25 samlet, og 1,7 % andel positive blant testede).
- Birkalans SVD (28,0 per 100 000 innbyggere for uke 24 og 25 samlet, og 1,2 % andel positive blant testede).

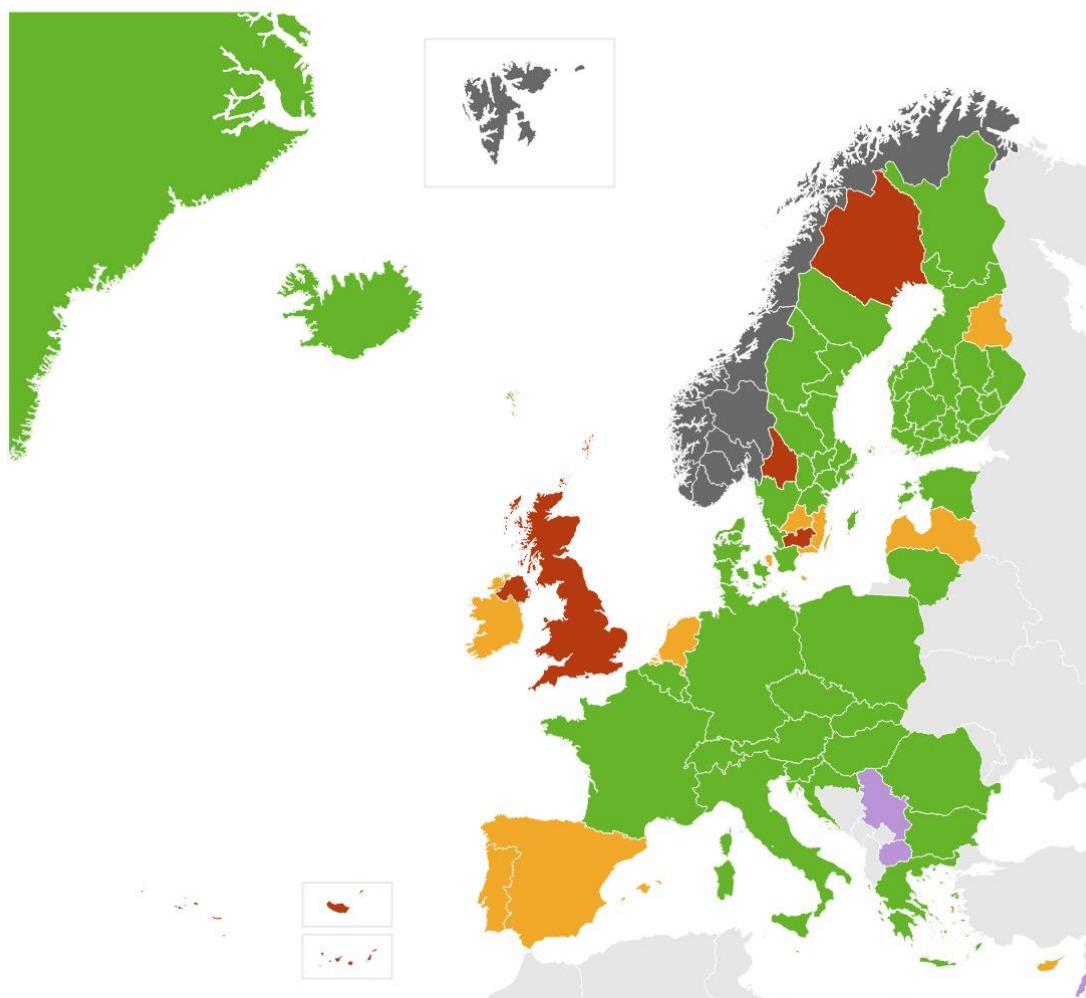
Det anbefales å videreføre innreisekarantene for Kajanalands sjukvårdsdistrikt (51,3 per 100 000 innbyggere for uke 24 og 25 samlet, og 1,3 % andel positive blant testede).

Grønland

FHI anbefaler å videreføre unntak fra innreisekarantene for Grønland (10,6 per 100 000 innbyggere for uke 24 og 25 samlet).

Kart over røde og grønne land/områder i Europa

Kart med områder som er omfattet av karantene ved innreise til Norge



Pr. dato: 5.7.2021

- Grønn: du må ikke i karantene ved innreise til Norge
- Orange: du må i karantene ved innreise til Norge
- Rød: du må i karantene ved innreise til Norge
- Lilla: du må i karantene ved innreise til Norge
- Mørk rød: du må i karantene og på karantenehotell ved innreise til Norge
- Lys grå: du må i karantene og på karantenehotell ved innreise til Norge
- Grå: Norge er ikke gjenstand for vurdering av råd for internasjonale reiser
- Gul: kategorien er ikke i bruk per nå

Folkehelseinstituttet

Figur: Nordiske land og utvalgte øygrupper vurdert på regionale nivå og EU/EØS/Schengen-land og Storbritannia vurdert på nasjonalt nivå etter foreslåtte kriterier for unntak av innreisekarantene, 14. juni - 27. juni, 2021. Regjeringens råd er å unngå alle ikke-nødvendige reiser til utlandet. Rød farge = høyt smittepress og karantene påkrevet ved innreise til Norge. Grønn farge = økt risiko, karantene ikke påkrevet ved innreise til Norge. Rød farge skalert = ikke evaluert eller ikke tilstrekkelig data om smittepress, karantene påkrevet. Illustrasjon: Folkehelseinstituttet

Øvrige utvalgte land og områder (EU, EØS, Schengen-land & Storbritannia)

Data er basert på insidensdata per 1. juli 2021, kl. 14.50, Se vedlegg 2. for mer informasjon.

Innføre innreisekarantene

Det anbefales å innføre innreisekarantene for reisende fra følgende områder denne uken:

- Kanariøyene (107,4 per 100 000 innbyggere for uke 24 og 25 samlet, og 4,1 % andel positive blant testede).
- Balearene (70,0 per 100 000 innbyggere for uke 24 og 25 samlet, og 2,1 % andel positive blant testede).
- Sørlige egeiske øyer (77,4 per 100 000 innbyggere for uke 24 og 25 samlet, og 0,1 % andel positive blant testede).
- Azorerne (122,7 per 100 000 innbyggere for uke 24 og 25 samlet, og 1,0 % andel positive blant testede).

Innføre unntak fra innreisekarantene

Det anbefales å innføre unntak for reisende fra følgende land og områder denne uken:

- Belgia (46 per 100 000 innbyggere for uke 24 og 25 samlet, og 0,9 % andel positive blant testede).
- Bulgaria (17,2 per 100 000 innbyggere for uke 24 og 25 samlet, og 0,7 % andel positive blant testede).
- Estland (33,5 per 100 000 innbyggere for uke 24 og 25 samlet, og 1,0 % andel positive blant testede).
- Frankrike (43,6 per 100 000 innbyggere for uke 24 og 25 samlet, og 0,9 % andel positive blant testede).
- Hellas (55,7 per 100 000 innbyggere for uke 24 og 25 samlet, og 0,1 % andel positive blant testede).
- Italia (22,1 per 100 000 innbyggere for uke 24 og 25 samlet, og 0,5 % andel positive blant testede).
- Kroatia (26,7 per 100 000 innbyggere for uke 24 og 25 samlet, og 1,3 % andel positive blant testede).
- Liechtenstein (20,6 per 100 000 innbyggere for uke 24 og 25 samlet).
- Litauen (28,1 per 100 000 innbyggere for uke 24 og 25 samlet, og 0,5 % andel positive blant testede).
- Luxemburg (31,0 per 100 000 innbyggere for uke 24 og 25 samlet, og 0,2 % andel positive blant testede).
- San Marino (5,8 per 100 000 innbyggere for uke 24 og 25 samlet).
- Slovakia (16,5 per 100 000 innbyggere for uke 24 og 25 samlet, og 0,1 % andel positive blant testede).
- Slovenia (39,2 per 100 000 innbyggere for uke 24 og 25 samlet, og 0,2 % andel positive blant testede).
- Sveits (23,3 per 100 000 innbyggere for uke 24 og 25 samlet, og 0,9 % andel positive blant testede).
- Tsjekia (16,9 per 100 000 innbyggere for uke 24 og 25 samlet, og 0,1 % andel positive blant testede).
- Tyskland (13,7 per 100 000 innbyggere for uke 24 og 25 samlet, og 0,8 % andel positive blant testede).
- Ungarn (10,2 per 100 000 innbyggere for uke 24 og 25 samlet, og 0,8 % andel positive blant testede).
- Vatikanstaten (0,0 per 100 000 innbyggere for uke 24 og 25 samlet).
- Østerrike (15,7 per 100 000 innbyggere for uke 24 og 25 samlet, og 0,0 % andel positive blant testede).

Innføre unntak fra innreisekarantene for utvalgte øyer og øygrupper

- Korsika (11,6 per 100 000 innbyggere for uke 24 og 25 samlet, og 0,2 % andel positive blant testede).
- De joniske øyer (23,6 per 100 000 innbyggere for uke 24 og 25 samlet, og 0,0 % andel positive blant testede).
- Kreta (55,1 per 100 000 innbyggere for uke 24 og 25 samlet, og 0,1 % andel positive blant testede).
- Madeira (42,5 per 100 000 innbyggere for uke 24 og 25 samlet, og 0,3 % andel positive blant testede).
- Sardinia (10,5 per 100 000 innbyggere for uke 24 og 25 samlet, og 0,5 % andel positive blant testede).
- Sicilia (40,0 per 100 000 innbyggere for uke 24 og 25 samlet, og 1,1 % andel positive blant testede).
- Nordlige egeiske øyer (28,8 per 100 000 innbyggere for uke 24 og 25 samlet, og 0,1 % andel positive blant testede).

Videreføre innreisekarantene

Det anbefales å videreføre innreisekarantene for Andorra, Irland, Kypros, Latvia, Monaco, Portugal, Spania og Storbritannia (90,6 per 100 000 innbyggere for uke 24 og 25 samlet, og 4,2 % andel positive blant testede).

- Irland (91,3 per 100 000 innbyggere for uke 24 og 25 samlet, og 2,2 % andel positive blant testede).
- Kypros (179,6 per 100 000 innbyggere for uke 24 og 25 samlet, og 0,3 % andel positive blant testede).
- Latvia (61,9 per 100 000 innbyggere for uke 24 og 25 samlet, og 1,3 % andel positive blant testede).
- Monaco (117,2 per 100 000 innbyggere for uke 24 og 25 samlet, og 0,9 % andel positive blant testede).
- Portugal (168,8 per 100 000 innbyggere for uke 24 og 25 samlet, og 2,3 % andel positive blant testede).
- Spania (107,5 per 100 000 innbyggere for uke 24 og 25 samlet, og 4,2 % andel positive blant testede).
- Storbritannia (280,7 per 100 000 innbyggere for uke 24 og 25 samlet, og 1,4 % andel positive blant testede).

Det anbefales å videreføre unntak for innreisekarantene for øvrige land i EU/EØS/Schengen som hadde unntak for innreisekarantene ved sist vurdering.

Vedlegg 1

Data som ligger til grunn for vurderingen av de nordiske landene for uke 24 og 25.

Sverige

Land	Region	Tilfeller per 100 000 siste 14 dager			Andel positive prøver i snitt uke 24-25
		Uke 22-23 (per 17.06)	Uke 23-24 (per 24.06)	Uke 24-25 (per 01.07)	
Sverige	Blekinge	114,1	89	62,1	2,9 %
Sverige	Dalarna	106,3	54,6	33,4	1,2 %
Sverige	Gotland	63,6	36,8	31,8	1,9 %
Sverige	Gävleborg	76,2	33,4	13,9	0,5 %
Sverige	Halland	140,8	54,4	33,8	1,1 %
Sverige	Jämtland	83,3	30,6	12,2	0,4 %
Sverige	Jönköping	204,4	94,5	64,3	2,8 %
Sverige	Kalmar	142,2	79,8	55,4	2,6 %
Sverige	Kronoberg	178,1	136,9	92,8	4,0 %
Sverige	Norrbottn	379	285	214,9	7,8 %
Sverige	Skåne	138,1	65,4	42,2	2,1 %
Sverige	Stockholm	89,5	48,0	31,4	1,4 %
Sverige	Södermanland	79,2	37,9	23,5	1,0 %
Sverige	Uppsala	143,1	55,8	34,3	1,2 %
Sverige	Värmland	325,7	279,7	198,6	5,5 %
Sverige	Västerbotten	108,4	64,0	37,1	1,2 %
Sverige	Västernorrland	99,2	42,8	21,2	1,1 %
Sverige	Västmanland	101,3	74,9	46,7	1,8 %
Sverige	Västra Götaland	147,9	55,8	33,6	1,3 %
Sverige	Örebro	96,1	50,8	28,2	1,1 %
Sverige	Östergötland	84,4	46,8	23,6	1,6 %

Danmark

Land	Region	Tilfeller per 100 000 siste 14 dager			Andel positive prøver i snitt uke 24-25
		Uke 22-23 (per 17.06)	Uke 23-24 (per 24.06)	Uke 24-25 (per 01.07)	
Danmark	Hovedstaden	196,4	103,6	79,3	0,4 %
Danmark	Sjælland	119,1	64,9	35,5	0,2 %
Danmark	Syddanmark	72,2	37,0	22,9	0,1 %
Danmark	Midtjylland	128,4	67,1	39,2	0,2 %
Danmark	Nordjylland	204,8	105,6	61,7	0,3 %

Tilfeller per 100 000 siste 14 dager*			
	Uke 22-23 (per 17.06)	Uke 23-24 (per 24.06)	Uke 24-25 (per 01.07)
Færøyene	77,8	49,1	32,7
Grønland	7,0	12,3	10,6

*Kilde: ECDC. Andel positive prøver ikke tilgjengelig fra ECDC. Grønland og Færøyene er vurdert som en del av Danmark

Island

Land	Region	Tilfeller per 100 000 siste 14 dager			Andel positive prøver i snitt uke 24-25
		Uke 22-23 (per 17.06)	Uke 23-24 (per 24.06)	Uke 24-25 (per 01.07)	
Island	Island	10,1	6,0	7,9	0,0 %

COVID-19

Oppdrag 116 del 3. – uke 24 og 25

fredag 2. juli 2021



Finland			Tilfeller per 100 000 siste 14 dager			Andel positive prøver i snitt uke 24-25
Hospital District (HD)	Sairaanhoidopiiri (SHP)	Sjukvårdsdistrikt (SVD)	Uke 22-23 (per 17.06)	Uke 23-24 (per 24.06)	Uke 24-25 (per 01.07)	
Central Finland HD	Keski-Suomen SHP	Mellersta Finlands SVD	19,0	12,3	11,1	0,6 %
Central Ostrobothnia HD	Keski-Pohjanmaan SHP	Mellersta Österbottens SVD	10,3	2,6	0,0	0,0 %
Etelä-Savo HD	Etelä-Savon SHP	Södra Savolax SVD	6,1	5,1	12,2	0,6 %
Helsinki and Uusimaa HD	Helsingin ja Uudenmaan SHP	Helsingfors och Nylands SVD	44,1	32,2	47,5	1,4 %
Itä-Savo HD	Itä-Savon SHP	Östra Savolax SVD	7,5	19,9	19,9	0,8 %
Kainuu HD	Kainuun SHP	Kajanalands SVD	9,7	29,1	51,3	1,3 %
Kanta-Häme HD	Kanta-Hämeen SHP	Centrala Tavastlands SVD	21,0	10,5	10,5	0,6 %
Kymenlaakso HD	Kymenlaakson SHP	Kymmenedalens SVD	15,8	14,0	27,4	1,6 %
Lappi HD	Lapin SHP	Lapplands SVD	4,3	7,7	6,8	0,1 %
Länsi-Pohja HD	Länsi-Pohjan SHP	Länsi-Pohja SVD	21,6	16,6	8,3	0,0 %
North Karelia HD	Pohjois-Karjalan SHP	Norra Karelens SVD	5,5	12,2	20,7	0,8 %
North Ostrobothnia HD	Pohjois-Pohjanmaan SHP	Norra Österbottens SVD	4,4	3,2	4,9	0,4 %
Pirkanmaa HD	Pirkanmaan SHP	Birkalands SVD	20,6	25,1	28,0	1,2 %
Pohjois-Savo HD	Pohjois-Savon SHP	Norra Savolax SVD	2,5	5,3	6,2	0,2 %
Päijät-Häme HD	Päijät-Hämeen SHP	Päijät-Häme SVD	29,5	29,0	37,6	1,7 %
Satakunta HD	Satakunnan SHP	Satakunta SVD	8,8	4,2	16,2	0,9 %
South Karelia HD	Etelä-Karjalan SHP	Södra Karelens SVD	11,8	21,2	33,8	2,0 %
South Ostrobothnia HD	Etelä-Pohjanmaan SHP	Syd-Österbottens SVD	10,4	6,2	9,8	0,6 %
Vaasa HD	Vaasan SHP	Vasa SVD	10,0	8,3	24,0	1,0 %
Varsinais-Suomi HD	Varsinais-Suomen SHP	Egentliga Finlands SVD	18,6	18,6	11,2	0,6 %
Åland	Ahvenanmaa	Åland	3,3	10,0	10,0	0,4 %

Vedlegg 2

Data som ligger til grunn for vurderingen av andre EU/EØS/Schengen-land og -områder, og Storbritannia er fra uke 24 og 25

Tabell 1. Land i EU/EØS/Schengen og Storbritannia

EU/EØS/Schengen og Storbritannia	Tilfeller per 100 000 siste 14 dager			Andel positive prøver i snitt uke 24-25
	Uke 22-23 (per 17.06)	Uke 23-24 (per 24.06)	Uke 24-25 (per 01.07)	
Land				
Andorra	112,9	114,2	90,6	=
Belgia	123,0	70,7	46,0	0,9 %
Bulgaria	29,7	22,4	17,2	0,7 %
Estland	74,8	49,8	33,5	1,0 %
Frankrike	110,7	66,2	43,6	0,9 %
Hellas	127,2	83,7	55,7	0,1 %
Irland	102,6	90,5	91,3	2,2 %
Italia	48,4	34,5	22,1	0,5 %
Kroatia	59,1	38,8	26,7	1,3 %
Kypros	88,2	97,3	179,6	0,3 %
Latvia	153,7	104,7	61,9	1,3 %
Liechtenstein	36,1	15,5	20,6	#
Litauen	113,3	61,1	28,1	0,5 %
Luxembourg	82,6	53,3	31,0	0,2 %
Malta	9,1	3,7	5,8	0,1 %
Monaco	53,5	101,9	117,2	%
Nederland	138,5	86,7	58,7	2,7 %
Polen	14,0	9,3	5,5	0,3 %
Portugal	87,2	124,0	168,8	2,3 %
Romania	10,5	6,9	4,6	0,3 %
San Marino [‡]	0,0	2,9	5,8	&
Slovakia	52,6	31,0	16,5	0,1 %
Slovenia	131,0	78,0	39,2	0,2 %
Spania	133,9	120,7	107,5	4,2 %
Storbritannia [†]	130,4	179,1	280,7	1,4 %
Sveits [§]	69,5	42,0	23,3	0,9 %
Tsjekkia	36,2	23,1	16,9	0,1 %
Tyskland	41,4	25,1	13,7	0,8 %
Ungarn	25,7	15,8	10,2	0,8 %
Vatikanstaten [‡]	0,0	0,0	0,0	&
Østerrike	45,5	30,9	15,7	0,0 %

⁼ Data om andel positive prøver ikke tilgjengelig fra ECDC. Vurdert som en del av Spania

[#] Data om andel positive prøver ikke tilgjengelig fra ECDC. Vurdert som en del av Sveits.

[§] Data om andel positive prøver var ikke tilgjengelig fra ECDC. Nasjonale offisielle datakilder ble brukt for å beregne indikatoren.

[%] Data om andel positive prøver ikke tilgjengelig fra ECDC. Vurdert som en del av Frankrike.

[&] Data om andel positive prøver ikke tilgjengelig fra ECDC. Vurdert som en del av Italia.

[‡] San Marino og Vatikanstaten vurderes som en del av Italia.

[†] Data ikke tilgjengelig fra ECDC. Nasjonale offisielle datakilder ble brukt for å beregne indikatorene.

Tabell 2. Utvalgte øyer og øygrupper i EU/EØS

	Øy/Øygrupper	Tilfeller per 100 000 siste 14 dager uke 24-25 (per 01.07)	Andel positive prøver i snitt uke 24-25
Spania	Kanariøyene	107,4	4,1 %
Frankrike	Korsika	11,6	0,2 %
Spania	Balearene	70,0	2,1 %
Hellas	De joniske øyer	23,6	0,0 %
Hellas	Kreta	55,1	0,1 %
Hellas	Sørlige egeiske øyer	77,4	0,1 %
Portugal	Madeira	42,5	0,3 %!
Portugal	Azorerne	122,7	1,0 %!
Italia	Sardinia	10,5	0,5 %
Italia	Sicilia	40,0	1,1 %
Hellas	Nordlige egeiske øyer	28,8	0,1 %

! Andel positive prøver ikke tilgjengelig på regionsnivå, basert på landsnivå (Portugal)

Vedlegg 3.

Dette vedlegget inneholder FHI sin vurdering av grunnlag for landspesifikke reiseråd og liste av land og områder innenfor EØS/Schengen/Storbritannia med 14-dagers insidens over eller lik 500/100 000 eller hvor det gjør seg gjeldende særlige smittevernfarende hensyn.

I partallsuker gjøres en full vurdering. I oddetallsuker skal det kun foreslås endringer der smitteutviklingen i landet eller regionen har medført at området kommer over terskelverdiene eller det foreligger særlige smittevernfarende hensyn, jf. punkt 1.

Landspesifikke reiseråd

FHI vurderer at det ikke er grunnlag for at UD skal gi landspesifikke reiseråd til noen land og områder i EØS/Schengen/Storbritannia og land på EUs tredjelandsliste.

Liste over land innenfor EØS/Schengen/Storbritannia, for Danmark, Finland og Sverige på regionnivå, med 14-dagers insidens over eller lik 500/100 000 eller hvor det gjør seg gjeldende særlige smittevernfarende hensyn.

FHI anbefaler ikke at reisende fra noen land og områder må gjennomføre deler av karantenetiden på karantenehotell fra og med midnatt, natt til mandag (05.07.2021).

Vedlegg 4.

Data som ligger til grunn for vurderingen av land på EUs tredjeliste er fra uke 24 og 25.

Antall tilfeller er per 100 000 innbyggere siste 14-dager er hentet fra ECDC, per 1. juli kl.13.00. Andel positive prøver er hentet fra lokale myndigheter sine nettsider, der det er tilgjengelig, per 1. juli.

Terskelverdier for klassifisering av land på EUs tredjelandsliste som FHI anser kan ha noe mildere innreiserestriksjoner skal være de samme som for vurdering av land i EØS/Schengen/Storbritannia:

< 50 bekreftede tilfeller pr. 100 000 innbyggere siste to uker og <4 % positive prøver, eller

<75 bekreftede tilfeller pr. 100 000 innbyggere siste to uker og <1 % positive prøver

I tillegg gjøres en helhetsvurdering basert på trender i smittetallene, og annen relevant informasjon. Forekomst av nye virusvarianter i landet/regionen skal inngå i denne helhetsvurderingen.

Liste over land på EUs tredjelandsliste som kan ha noe mildere innreiserestriksjoner:

Land	Tilfeller per 100 000 siste 14 dager uke 24-25 (per 01.07)	Andel positive prøver i snitt uke 24-25
Australia	1,0	0,1 %
Israel	15,3	0,3 %
Japan	16,3	2,6 %
Libanon	28,1	1,4 %
New Zealand	0,6	0,0 %
Nord-Makedonia	6,6	0,5 %
Serbia	20,4	1,4 %
Sør-Korea	14,2	1,9 %
Taiwan	6,7	1,3 %
USA	49,4	1,8 %
Singapore	4,6	<0,0 %

Liste over land på EUs tredjelandsliste som ikke møter kriteriene for å kunne ha noe mildere innreiserestriksjoner:

	Tilfeller per 100 000 siste 14 dager uke 24-25 (per 01.07)	Tilgjengelighet av data
Albania	1,8	Det Albanske Helsedepartementet publiserer daglige covid-19 rapporter på sine nettsider inkludert antall tester utført. Data er ikke tilstrekkelig oppdatert siden 13.juni.
Kina	0,0	Kinesiske helsemyndigheter publiserer ikke data over antall utførte tester eller andel positive blant de testede og kan derfor ikke bli evaluert.
Hong Kong	-	Data om antall tilfeller og antall tester ikke tilgjengelig.
Macao	-	Data om antall tilfeller og antall tester ikke tilgjengelig.
Rwanda	63,7	Rwanda Biomedical Centre publiserer en ukentlig epidemiologisk rapport som inkluderer antall tester siste to uker. Denne rapporten blir publisert på fredager, etter FHI gjør en ukentlig vurdering. Andel positive prøver for foregående uke er derfor ikke tilgjengelig.
Thailand	72,5	The Thai Department of Medical Sciences publiserer vanligvis nedlastbare data inkludert andel positive tilfeller. Data var ikke tilgjengelig siste uke.

Vedlegg 5

Lister over anbefalt fargekoder til land og områder som blir vurdert i oppdrag 116, del 3.

Liste 1. Land innenfor EU/EØS/Schengen og Storbritannia

Grønn	Oransje	Rød
Belgia Bulgaria Estland Frankrike Hellas Italia Kroatia Liechtenstein Litauen Luxembourg Malta Polen Romania San Marino Slovakia Slovenia Sveits Tsjekkia Tyskland Ungarn Vatikanstaten Østerrike Island Færøyene Grønland	Irland Kypros Latvia Monaco Nederland Portugal	Andorra Spania Storbritannia

Liste 2. Områder innenfor EU/EØS/Schengen og Storbritannia

Grønn		Oransje	Rød
Land	Område	Område	Område
Sverige	Dalarna Gotland Gävleborg Halland Jämtland Skåne Stockholm Södermanland Uppsala Västerbotten Västernorrland Västmanland Västra Götaland Örebro Östergötland	Blekinge Jönköping Kalmar	Kronoberg Norrbotten Värmland
Danmark	Sjælland Syddanmark Midtjylland	Hovedstaden	

	Nordjylland		
Finland	Mellersta Finlands SVD Mellersta Österbottens SVD Södra Savolax SVD Helsingfors och Nylands SVD Östra Savolax SVD Centrala Tavastlands SVD Kymmenedalens SVD Lapplands SVD Länsi-Pohja SVD Norra Karelens SVD Norra Österbottens SVD Birkalands SVD Norra Savolax SVD Päijät-Häme SVD Satakunta SVD Södra Karelens SVD Syd-Österbottens SVD Vasa SVD Egentliga Finlands SVD Åland	Kajanalands SVD	
Portugal	Madeira	Azorene	
Spania		Balearene	Kanariøyene
Hellas	De Joniske øyer Kreta Nordlige egeiske øyer	Sørlige egeiske øyer	
Italia	Sardinia Sicilia		
Frankrike	Korsika		

Land og områder utenfor EU/EØS og Storbritannia

Lilla
Australia
New Zealand
Israel
Japan
Libanon
Nord-Makedonia
Serbia
Sør-Korea
USA
Singapore
Taiwan

Datakilder

Island: <https://www.covid.is/data>

Sverige: <https://www.folkhalsomyndigheten.se/smittykydd-beredskap/utbrott/aktuella-utbrott/covid-19/statistik-och-analyser/bekraftade-fall-i-sverige/>

Danmark: <https://covid19.ssi.dk/overvagningsdata/download-fil-med-overvaagningdata>

Finland: <https://thl.fi/en/web/infectious-diseases-and-vaccinations/what-s-new/coronavirus-covid-19-latest-updates/situation-update-on-coronavirus>

<https://experience.arcgis.com/experience/92e9bb33fac744c9a084381fc37aa3c7>

https://sampo.thl.fi/pivot/prod/en/epirapo/covid19case/fact_epirapo_covid19case?&row=hcdmunicipality2020-445222&column=dateweek2020010120201231-443686

ECDC:

<https://opendata.ecdc.europa.eu/covid19/nationalcasedeath/csv>

<https://opendata.ecdc.europa.eu/covid19/testing/xlsx>

Sveits, data om testing:

<https://www.bag.admin.ch/bag/en/home/krankheiten/ausbrueche-epidemien-pandemien/aktuelle-ausbrueche-epidemien/novel-cov/situation-schweiz-und-international.html#-1199962081>

Storbritannia:

<https://coronavirus.data.gov.uk/details/download>

Australia (Det Australske Helsedepartementet publiserer daglig antall meldte tilfeller og antall testet for de siste 7 dager): <https://www.health.gov.au/news/health-alerts/novel-coronavirus-2019-ncov-health-alert/coronavirus-covid-19-current-situation-and-case-numbers# covid19-summary-statistics>

Israel (Det israelske helsedepartementet publiserer daglig oppdatert informasjon på sine nettsider om andel positive blant de testede per dag): https://datadashboard.health.gov.il/COVID-19/general?utm_source=go.gov.il&utm_medium=referral

Japan (Det japanske helsedepartementet publiserer datasett med antall meldte tilfeller og antall tester per dag): https://www.mhlw.go.jp/stf/covid-19/open-data_english.html

Libanon (Det libanesiske helsedepartementet publiserer kumulativt antall tester hver dag. I tillegg publiseres en overvåkingsrapport som viser andel positive blant de testede siste 14 dager): <https://corona.ministryinfo.gov.lb/>

New Zealand (Helsedepartementet på New Zealand publiserer en tabell med testdata for de siste 4 uker på sine nettsider. Andel positive er beregnet basert på data fra denne tabellen): <https://www.health.govt.nz/our-work/diseases-and-conditions/covid-19-novel-coronavirus/covid-19-data-and-statistics/testing-covid-19>

Nord-Makedonia (Helsemyndighetene i Nord-Makedonia publiserer nedlastbare data på sine Dashboard som inkluderer andel positive hver dag): <https://koronavirus.gov.mk/stat> og <https://koronavirus.gov.mk/vesti#stat>

Singapore (Helsedepartementet i Singapore publiserer data over antall meldte tilfeller per dag og gjennomsnittlig antall tester per dag siste 7 dager): <https://covid19.rs/homepage-english/> og <https://www.zdravlje.gov.rs/sekcija/345852/covid-19.php>

Sør-Korea (The South Korean Center of Disease Control rapporterer antall nye tilfeller og totalt antall tester hver dag): <http://ncov.mohw.go.kr/>

Taiwan (Taiwan Center of Disease Control publiserer nedlastbare data for antall tester og meldte tilfeller):
https://data.cdc.gov.tw/en/dataset/daily-cases-suspected-sars-cov-2-infection_tested

Serbia (Serbias Helsedepartement publiserer daglige rapporter som inkluderer antall tester og andel positive):
<https://covid19.rs/homepage-english/> og <https://www.zdravlje.gov.rs/sekcija/345852/covid-19.php>

USA (The American Center for Disease Control publiserer daglig nedlastbare data inkludert andel positive blant de testede): <https://protect-public.hhs.gov/pages/national-testing> og
<https://healthdata.gov/dataset/COVID-19-Diagnostic-Laboratory-Testing-PCR-Testing/j8mb-icvb>