

Rød skogsmaur (*Formica rufa*-gruppen)

Rød skogsmaur er maurene som bor i de store maurtuene man ofte ser i skogen. De kan ha samfunn på flere hundre tusen arbeidere og mange hundre dronninger. Ofte står en tue i sammenheng med flere andre tuer. Et samfunn kan derfor strekke seg over store områder. Rød skogsmaur er aggressive, de biter og spruter maursyre dersom de blir forstyrret.

Hvordan ser rød skogsmaur ut?

De røde skogsmaurene omfatter flere arter. Arbeiderne er tofargede svarte og orange-røde. Hodet er tofarget. Dette skiller dem fra stokkmaur som har et helt svart hode. Arbeiderne til rød skogsmaur varierer i størrelse fra 4,5 til 9 mm (Figur 1). Dronningene og hannene, dvs. flygemaurene, er noe lengre (8 til 11 mm).

Hvor finner vi rød skogsmaur?

Rød skogsmaur finnes i tilknytning til skog over det meste av Norge.

Hvordan lever rød skogsmaur?

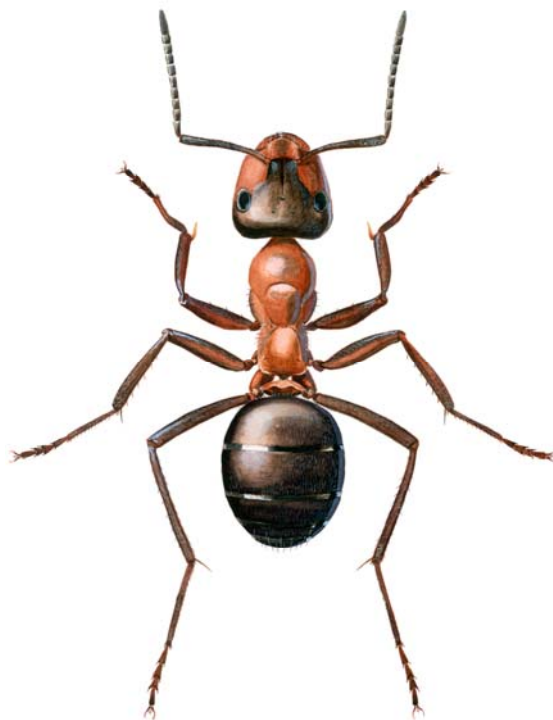
Rød skogsmaur bor i maurtuer bestående av barnåler eller annet organsikt materiale samlet i en haug. Tuen fortsetter også et godt stykke ned i jorda. En tue står vanligvis i forbindelse med flere andre tuer, og et maursamfunn kan derfor strekke seg over store områder. Nye tuer dannes blant annet ved at noen arbeidere tar med seg én eller flere dronninger fra en allerede eksisterende tue. Forbindelsen tilbake til opprinnelsestuen opprettholdes. En skogsmaurtue kan inneholde flere hundre tusen arbeidere og flere hundre eggleggende dronninger.

Rød skogsmaur lever av søte saker som honningdugg fra bladlus, samt små insekter eller andre virvelløse dyr som de får tak i. De kan også spise direkte på kjøtt. Når skogsmauren har funnet en god næringskilde, strømmer maurene til og lager hektiske maurstier. Ofte ender disse i trær hvor maurene henter honningdugg.

Sverming, det vil si forekomst av flygemaur, skjer fra mai til juli, avhengig av art og hvor i landet vi befinner oss.

Hvilken skade kan rød skogsmaur gjøre?

I skogen er rød skogsmaur først og fremst et nyttedyr. Den er med på å spre plantefrø, den sørger for sirkulasjon av næringsstoffer og den er selv en viktig næring for fugler. Flere insekter er også helt avhengig av rød skogsmaur for å kunne gjennomføre sin livssyklus.



Illustrasjon: Hallvard Elven

© Folkehelseinstituttet

Figur 1. Arbeider av rød skogsmaur (*Formica rufa*-gruppen). Det tofargede hode skiller de fra stokkmauren, som har helt svart hode

Normalt gjør rød skogsmaur ingen skade på mennesker eller bygninger, men der maurene er på jakt etter mat kan de komme opp i høye tettheter. Blir maurene forstyrret, biter de og spruter maursyre. Dette er ubehagelig, men ikke farlig. I enkelte tilfeller kan rød skogsmaur anlegge reir innendørs. De frakter da med seg reirmateriale inn og legger det opp i hauger. En slik haug kan forårsake lokale fuktproblemer.

Hvordan unngå rød skogsmaur?

Det er vanskelig å forebygge mot rød skogsmaur. Kjemisk forebygging med rutinemessig sprøyting bør ikke forekomme, da det alltid vil være en risiko for at kjemikaliene kan ha en negativ effekt på mennesker og andre dyr.

Hvordan bli kvitt rød skogsmaur?

Dersom rød skogsmaur har bygd tue inne, bør denne fjernes. Det er ikke nødvendig å bruke insektmidler. Man bør også finne ut hvor maurene har kommet inn i huset og eventuelt tette de sprekke som finnes.

Dersom det er så stor aktivitet av maur på uteområder at disse ikke kan brukes, kan en forsøke å hindre maurene fra å nå matkildene på stedet. Sees det for eksempel stor trafikk av maur opp og ned av trær som står inntil husveggen, kan en forsøke å lage en kjemisk sperre (insekt spray) eller fysisk sperre (gjerne noe som klistrer) rundt trestammen. Forsvinner tilgangen på næring, vil maurene legge om stiene sine.

Bekjempelse av maurtuer utendørs bør i hovedsak ikke forekomme. I de tilfeller hvor tuen er anlagt inntil husvegger og plagen er stor, kan fjerning av maurtuen forsøkes. Det er viktig å også få med seg den delen av tua som ligger nede i jorda i tillegg til den som er over. Etter fjerning brukes et maurvanningsmiddel på stedet. Maurvanningsmiddel er pulver som blandes ut i vann. Det er stor sannsynlighet for at maurene vil komme tilbake etter at tuen er fjernet. Tuen bør da spas vekk så raskt som mulig før maurene får sjansen til å bygge den opp igjen.