

Svart tremaur (*Lasius fuliginosus*)

Svart tremaur har vanligvis reir i gamle, hule trær, men kan også slå seg til inne i vegger eller andre hulrom innendørs. De lager reir med vegger som kan minne om kartong, konstruert med god hjelp fra maurens egen sopp.

Hvordan ser svart tremaur ut?

Svart tremaur er skinnende svart og har et bredt hode med en noe nedbøyd bakkant (figur 1). Arbeiderne er 4-6 mm lange, dronningene 6-6,5 mm og hannene 4,5-5,0 mm. Svart tremaur har en spesiell lukt som kan minne om appelsin og som kan brukes til å identifisere mauren. Om du knuser en maur mellom fingrene kommer lukten godt fram.

Hvor finner vi svart tremaur?

Svart tremaur er utbredt i Sørøst-Norge fra Aust-Agder og nordover til Hedmark. Den holder til på varme steder hvor det finnes hule trær den kan lage reiret sitt i. Svart tremaur er utbredt i store deler av Europa og Asia.

Hvordan lever svart tremaur?

Svermingen foregår til uregelmessige tider og har blitt rapportert fra mai til oktober. Koloniene til svart tremaur kan ha flere dronninger, med de finnes da i ulike reir som henger sammen. Når et nytt reir skal etableres uavhengig av en eksisterende koloni, er svart tremaur avhengig av andre maur av slekten *Lasius*. Nyparede dronninger oppsøker vanligvis reir av *Lasius umbratus*, men også *L. mixtus*, brun jordmaur (*L. brunneus*) og svart jordmaur (*L. niger*) kan få besøk. Svart tremaur får hjelp av arbeiderne i vertskolonien til å fø opp egne arbeidere.

Svart tremaur bygger såkalte «kartongreir». Det gjør de sammen med en sopp, *Cladosporium myrmecophilum*, som bare vokser i reirveggene til reir av svart tremaur. Soppen fraktes fra reir til reir av maurene selv. «Kartongreiret» har en karakteristisk mørkegrå farge (figur 2) og består av partikler fra ved, tørt plantemateriale og jord som er klebet sammen ved hjelp av honningdugg fra bladlus og andre plantesugere. Soppen vokser gjennom veggene og støtter opp på samme måte som armeringsjern og bjelker gjør i bygninger. Arbeiderne til svart tremaur har ulike oppgaver i reirbyggingen, avhengig av alder. De eldste maurene henter faste partikler, som for eksempel deler av ved. De nest eldste maurene står for henting av sukkervann, og de to yngste arbeidergruppene tar seg av ulike deler av selve reir-



Figur 1. Svart tremaur (Illustrasjon: Kristine Stangeland).

konstruksjonen. Soppen må hele tiden holdes under kontroll for å ikke vokse ut av reiret. Arbeiderne fjerner soppen, men kan ikke bruke den som næring.

Honningdugg fra bladlus er sannsynligvis den viktigste næringskilden til svart tremaur. Maurene danner travle stier til faste trær eller busker med bladlus. Disse stiene opprettholdes fra år til år. Tidlig på vårparten, når det er lite med bladlus, kan svart tremaur opprette nye permanente stier til andre sukkerkilder. Maurene må også ha proteiner. Finner de for eksempel litt kjøtt vil det raskt komme flere maur til, og små, midlertidige stier opprettes. Det er bare på høsten at svart tremaur ikke vil være interessert i kjøtt.

«Kartongreirene» anlegges inne i basis av gamle trær eller innimellom trekonstruksjoner inne i hus. Reiret kan bli over 1 meter høyt, og et maursamfunn kan eksistere i flere tiår på samme sted. En koloni av svart tremaur kan ha opptil 2 millioner arbeidere.

Hvilken skade kan svart tremaur gjøre?

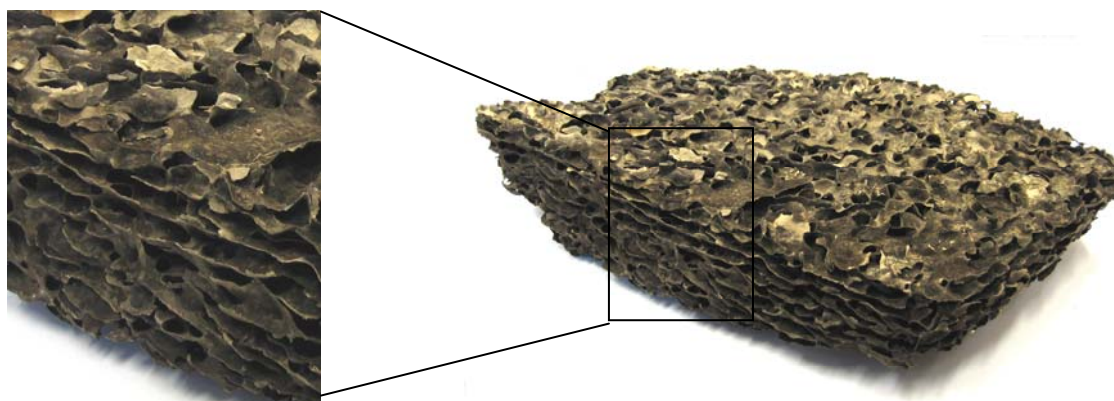
Svart tremaur kan komme inn i hus på jakt etter mat på forsommeren. Den kan også anlegge reir innendørs. Den gnager ikke i treverk eller annet materiale, men på grunn av de fuktige forholdene rundt reiret kan råteskader oppstå.

Hvordan bekjempe svart tremaur?

Ved mistanke om at svart tremaur har anlagt reir innendørs bør reiret finnes og fjernes. Da er det også mulig å utbedre en eventuell fuktskade som finnes i tilknytning til maurene. En av de beste metodene for å finne reir er å følge maurstier. Er du i tvil om hvilken vei som er hjem til reiret? Rør ut litt honning i vann eller legg ut noen insektlarver i maurstien og se hvor maurene går etter å ha forsynt seg.

Svart tremaur har reir i hulrom. Det vil derfor ofte være nødvendig å bryte opp vegger eller gulv for å komme til reiret.

Dersom det viser seg umulig å lokalisere reiret, kan en forsøke med forgiftet åte (selges som lokkebokser eller som gel på tube). Problemene som maurene har skapt vil da forbli i huset, men maurene vil forsvinne. Poenget med forgiftet åte er at maurene skal spise åte og bringe giften tilbake til reiret hvor larver og dronning får den i seg. Det kan derfor ta flere uker før alle maurene er døde. Åten legges ut i eksisterende maurstier, og en må sørge for at det ikke går tomt. Daglig ettersyn er en fordel, og en bør minst sjekke åten et par ganger i uka. Nekter mauren å spise åten kan et annet produkt forsøkes. Sukkerholdige åter vil kun ha mulighet til å fungere tidlig på året. Åter med proteiner kan fungere senere på sommeren, men ikke på høsten. Det bør være åte til stede et par uker etter at siste maur er observert, i tilfelle det klekkes nye maur inne i reiret. Det er viktig at åten beskyttes mot små barn og kjæledyr.



Figur 2. Reiret til svart tremaur kalles kartongreir og er murt opp av maurene selv med hjelp av en sopp som «armeringsjern». Dette reiret har vært i en vegg og er formet etter tilholdsstedet (Foto: Tone Birkemoe).