

Flatlus (*Pthirus pubis*)

Flatlusa er en av tre lusearter som kan leve på mennesker. De to andre er hodelus og kroppslus. Flatlus forekommer i Norge, men den er sjelden. Den lever hovedsakelig i de grove kroppshårene rundt kjønnsorganene og under armhulene, og overføres ved samleie eller annen nær kroppskontakt. Lusa suger blod, og bittene gir kløe.

Hvordan ser flatlus og egg ut?

Flatlusa har en bred, nesten kvadratisk kroppsform og blir som voksen ca. 2 mm lang (Figur 1). Fargen er gråhvit. Bakkroppen er bredere enn lang, og har små utvekster på sidene. Forbeina er tynne med spisse klør. De to bakerste beinparene er tykke med kraftige klør til å holde fast i hårene med. Eggene er 0,7 mm lange og hvitgule.

Hvordan lever og utvikler lusa seg?

Flatlusa har sitt hovedtilholdssted i behåringen rundt kjønnsorganene og anus, og på tilgrensende områder som mage og lår. Dernest er armhulene det hyppigste tilholdsstedet. De kan imidlertid forekomme overalt i kroppshåringen og i skjegg, bærter, øyebryn og øyevipper.

Flatlusa er mer stedbundet enn kroppslus og hodelus. Den sitter det meste av tiden ved basis av hårene. Med et solid grep om to hår og munn- delene inne i huden suger den blod periodevis. Den flytter seg nesten hver dag, men vanligvis bare noen få millimeter (meget sjelden 10-15 cm).

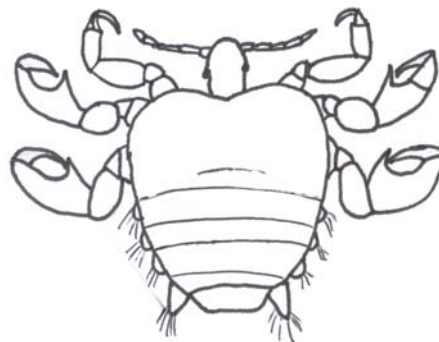
Flatlushunnen legger flere egg på ett enkelt hårstrå. Eggene limes svært godt fast med et sekret. De klekkes etter 7-8 dager. I løpet av de neste 13-17 dagene skifter larvene hud tre ganger før de blir voksne. De voksne lusene lever i underkant av en måned. Flatlus kan bare overleve og formere seg på mennesker.

Hvordan smitter flatlus?

Smitten skjer vanligvis ved nær kroppskontakt, f.eks. ved samleie eller når barn deler seng med foreldrene. Smitten kan også skje via håndklær, sengeklær, klær, m.m. Dette er mindre vanlig, men kan skje hvor mange personer lever sammen under trange boligforhold som for eksempel hos skipsmannskap og soldater. Flatlusa lever under ett døgn når den fjernes fra kroppen.

Hvordan oppdage flatlus?

Man kan se flatlus med det blotte øye, og den kan oppdages ved grundig inspeksjon av aktuelle tilholdssteder.



Figur 1. Flatlusa har en bred, nesten kvadratisk kroppsform og blir som voksen ca. 2 mm lang.

Lusenes blodsuging vil etter hvert føre til kløe som følge av en allergisk reaksjon på bittene. På den enkelte person er flatlusbestanden vanligvis liten, og det kan ta tid før kløen blir så sjenerende at en oppdager at en har fått flatlus. Det er stor forskjell i reaksjonen på bittene fra person til person. Hos noen er kløen mindre enn for hode- og kroppslus, mens andre har sterk kløe med eksem. Typisk for flatlusbitt er at det kan oppstå uregelmessige, blå flekker nede i huden rundt bittstedet. Flekkene kommer noen timer etter bittet og varer i flere dager. Ikke alle bitt gir en slik reaksjon.

Statistisk sett er det sammenheng mellom forekomst av flatlus og annen kjønnssykdom som gonoré eller syfilis.

Hvis flatlus oppdages, bør seksualpartner innføres, slik at denne kan undersøkes for smitte og eventuelt behandles. Barn bør også undersøkes hvis foreldrene er smittet.

Hvordan behandle?

Flatlus må behandles med et lusemiddel. Liniment (flytende middel) og sjampo med malation, eller krem med permethrin, er anbefalte legemidler. Informasjon om midlene får man på apotek. Alle områder på kroppen med hår skal behandles, unntatt øyevipper og øyebryn. Disse bør undersøkes for lus og egg, og lusene samt eventuelt hår med egg kan fjernes med en pinsett.