

Om ukerapporten

Her følger siste ukes resultater fra Symptometer.

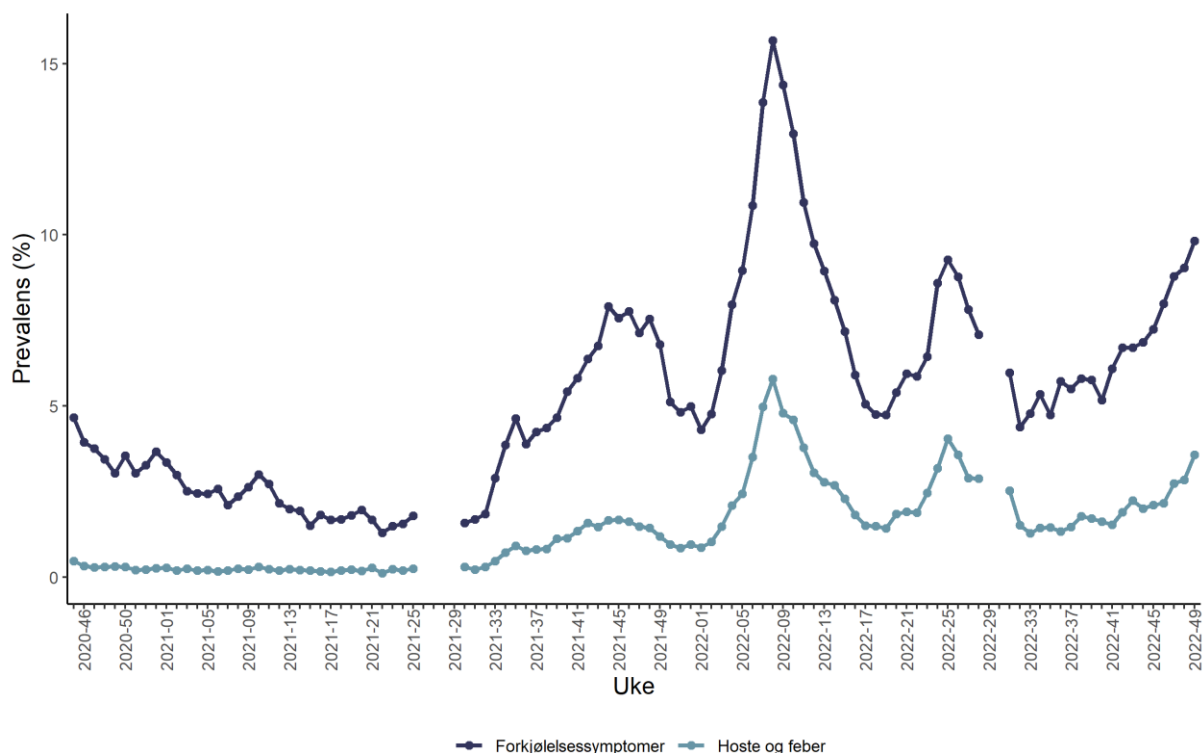
De ukentlige spørreskjemaene sendes til deltagerne på mandager. Det ble ikke sendt ut skjema i sommerukene 26 – 29 i 2021 og 29 – 30 i 2022.

For uke 2022-48 var det 6164 personer (23 % av deltagerne) som hadde besvarte ukeskjemaet. For uke 2022-49 var det kl. 12 14. desember 2022 5293 personer (20 % av deltagerne) som hadde besvart ukeskjemaet.

Forekomst av symptomer i befolkningen

Figurene under viser estimert forekomst i befolkningen i Norge, og fordelt på fylker og de mest folkerike kommunene for henholdsvis forkjølelssymptomer (definert som minst ett av følgende symptomer: hoste, sår hals, tungpustethet eller rennende nese) og feber i kombinasjon med hoste.

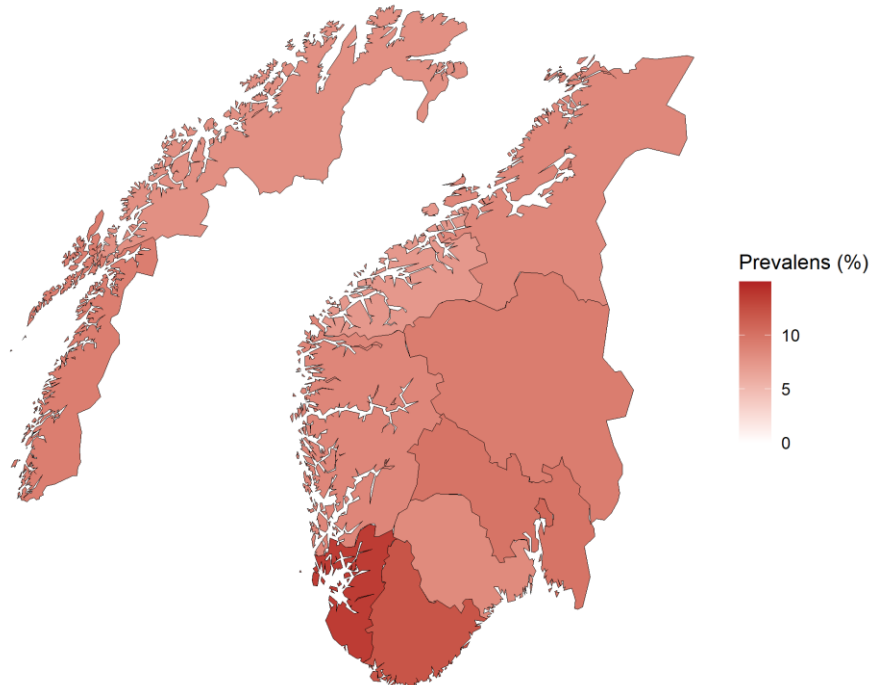
Figur 1. Utvikling av forkjølelssymptomer og feber i kombinasjon med hoste for ukene 2020-45 til 2022-49 fordelt i Norge.



Sist oppdatert: 2022-12-14

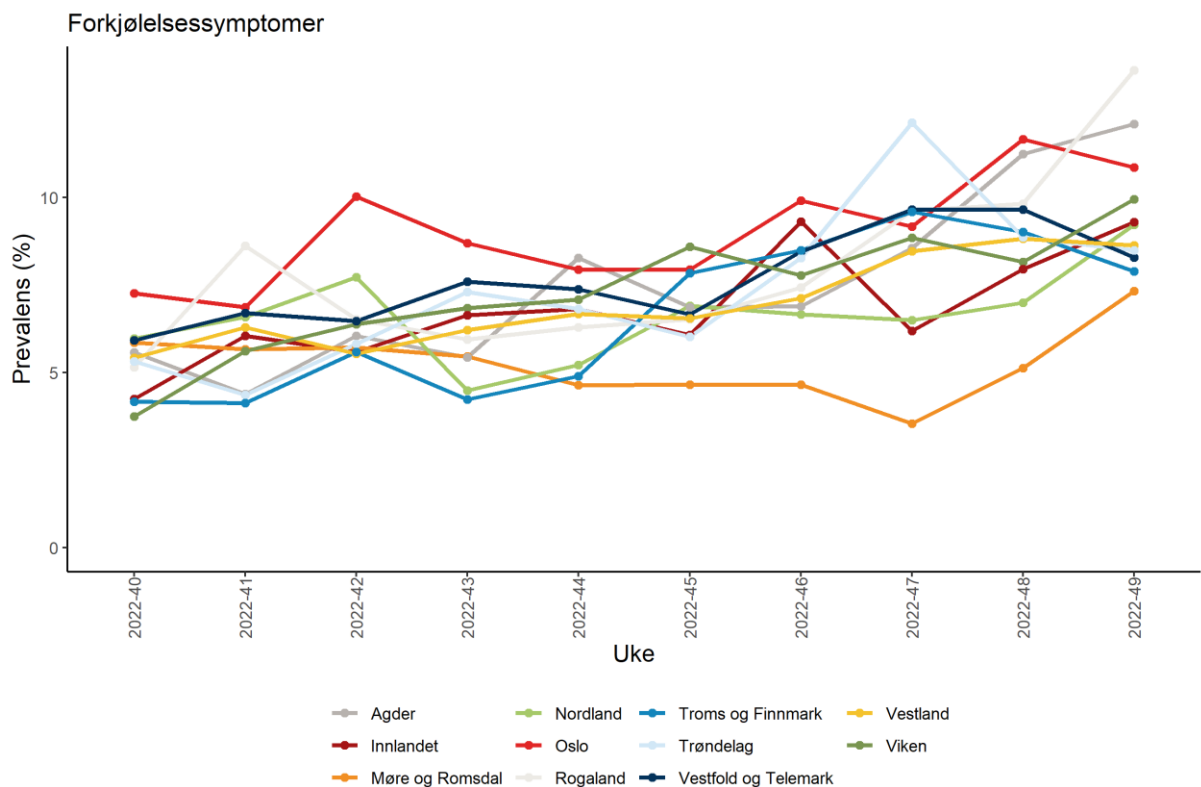
Figur 2.1. Kartet viser estimert prevalens av forkjølelssymptomer i befolkningen per fylke i uke 49. Forkjølelssymptomer er definert som minst en av følgende symptomer: hoste, sår hals, tungpustethet eller rennende nese.

Forkjølelssymptomer
Uke 2022-49



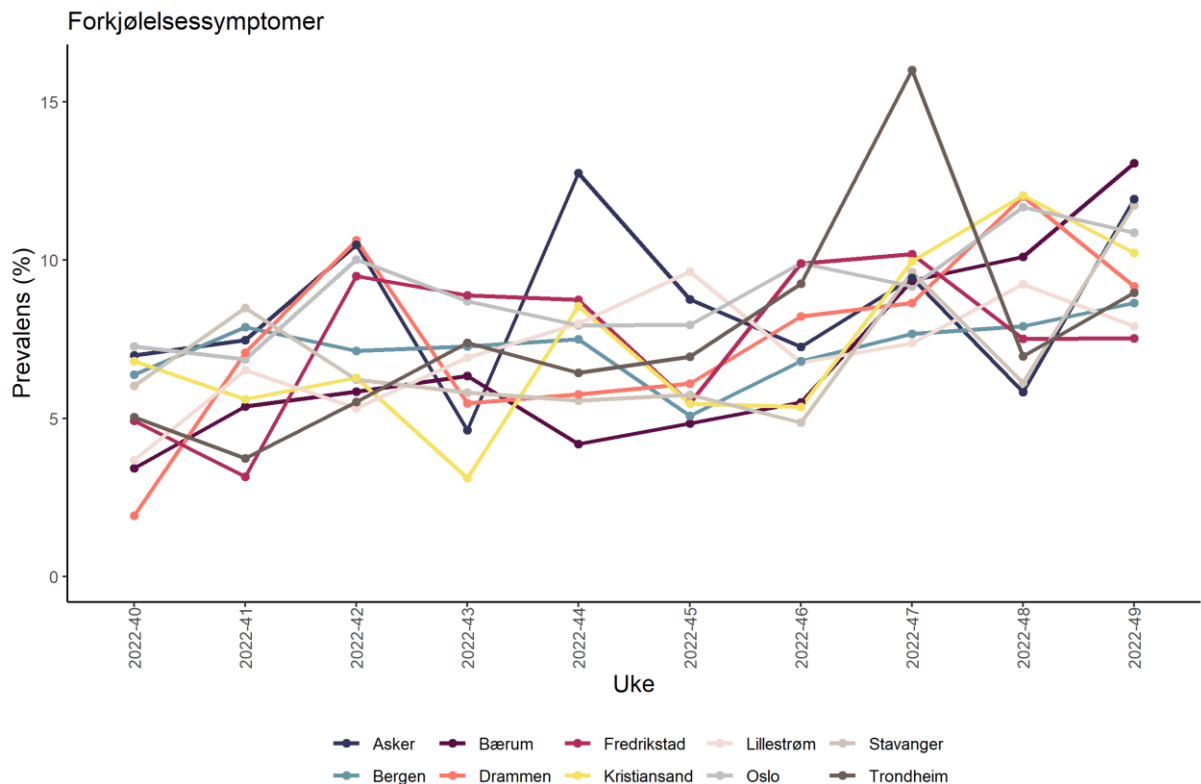
Sist oppdatert: 2022-12-14

Figur 2.2. Utvikling av forkjølelssymptomer for siste 10 uker fordelt på fylker.



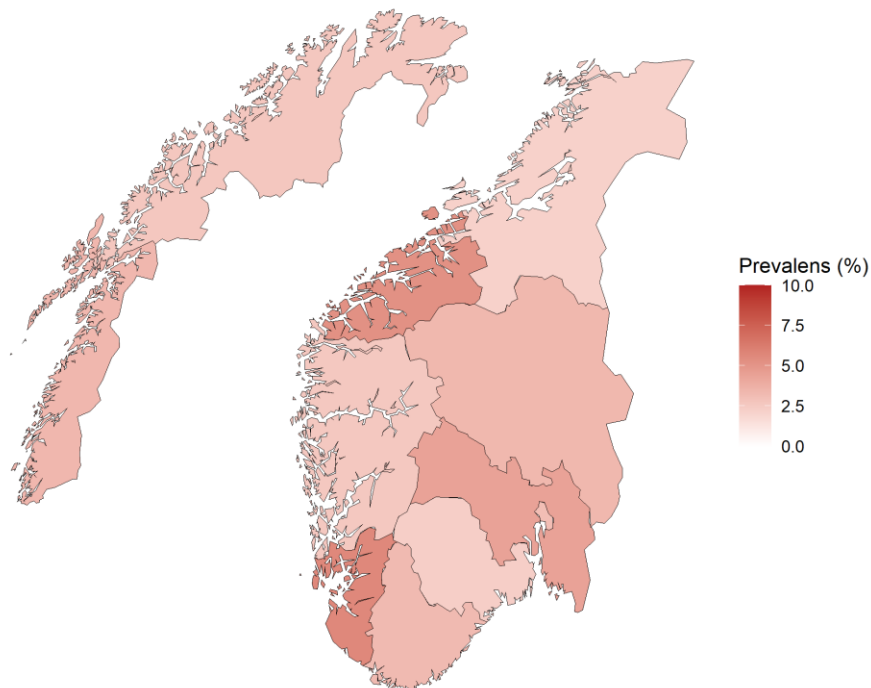
Sist oppdatert: 2022-12-14

Figur 2.3. Utvikling av forkjølelssymptomer for ukene siste 10 uker fordelt på de mest folkerike kommunene.



Figur 2.4 Kartet viser estimert prevalens av feber i kombinasjon med hoste i befolkningen per fylke i uke 49.

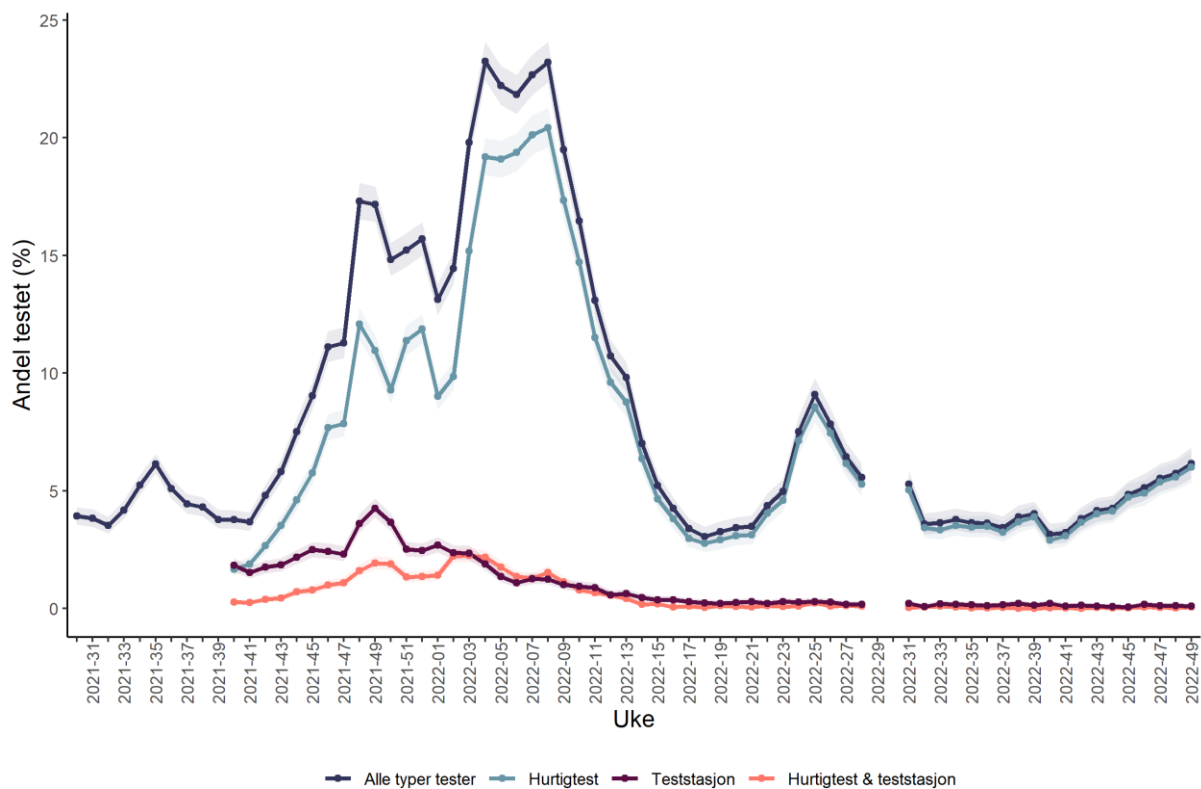
Hoste og feber
Uke 2022-49



Covid-19 prøveresultater

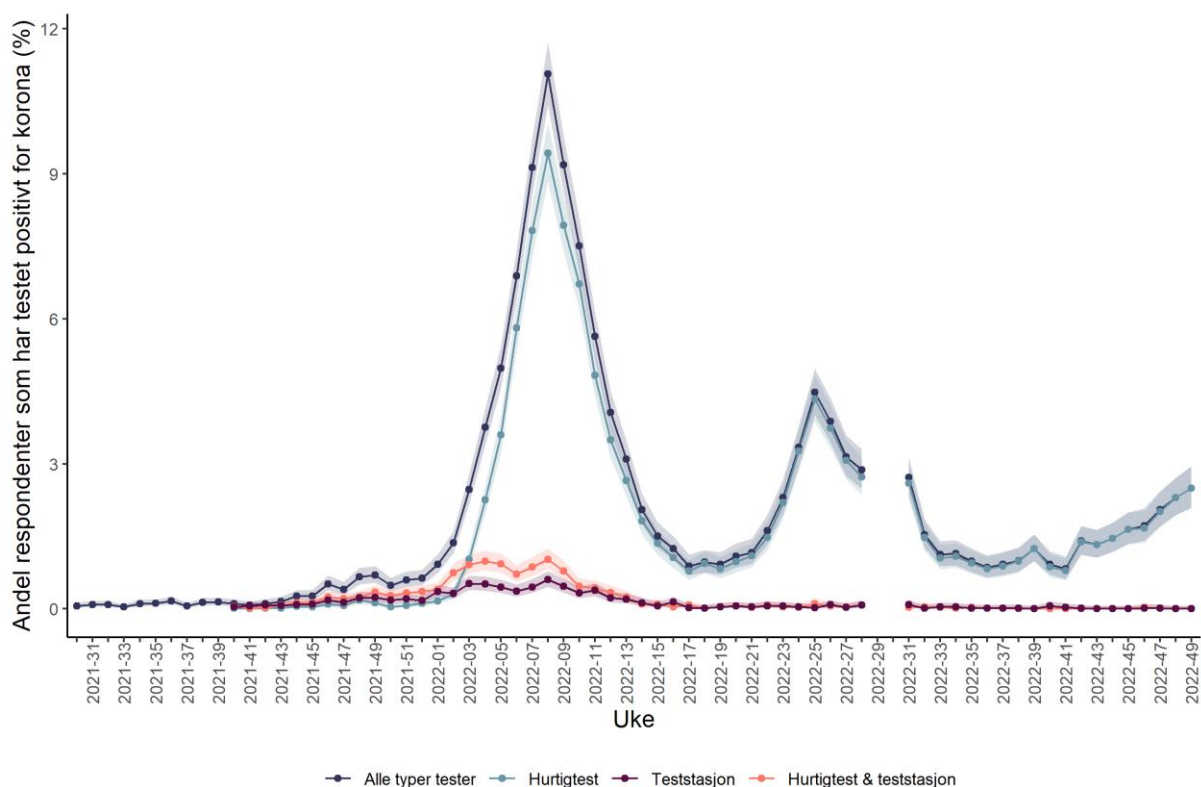
Blant deltakerne i Symptometer oppga 23585 (63 %) at de har blitt testet for koronavirus minst én gang i perioden fra august 2021 og frem til nå. Av alle testene ble det påvist koronavirus i 15 prosent (11672) av tilfellene, mens det i 75 prosent (59896) av testene ikke ble påvist koronavirus. For de resterende testene var testsvarene ikke klare da undersøkelsen ble besvart.

Figur 3.1. Estimert prosentandel som tester seg for koronavirus siden august 2021, og hvilken type test de har tatt. Fra og med uke 2021-40 foreligger opplysninger om type test.



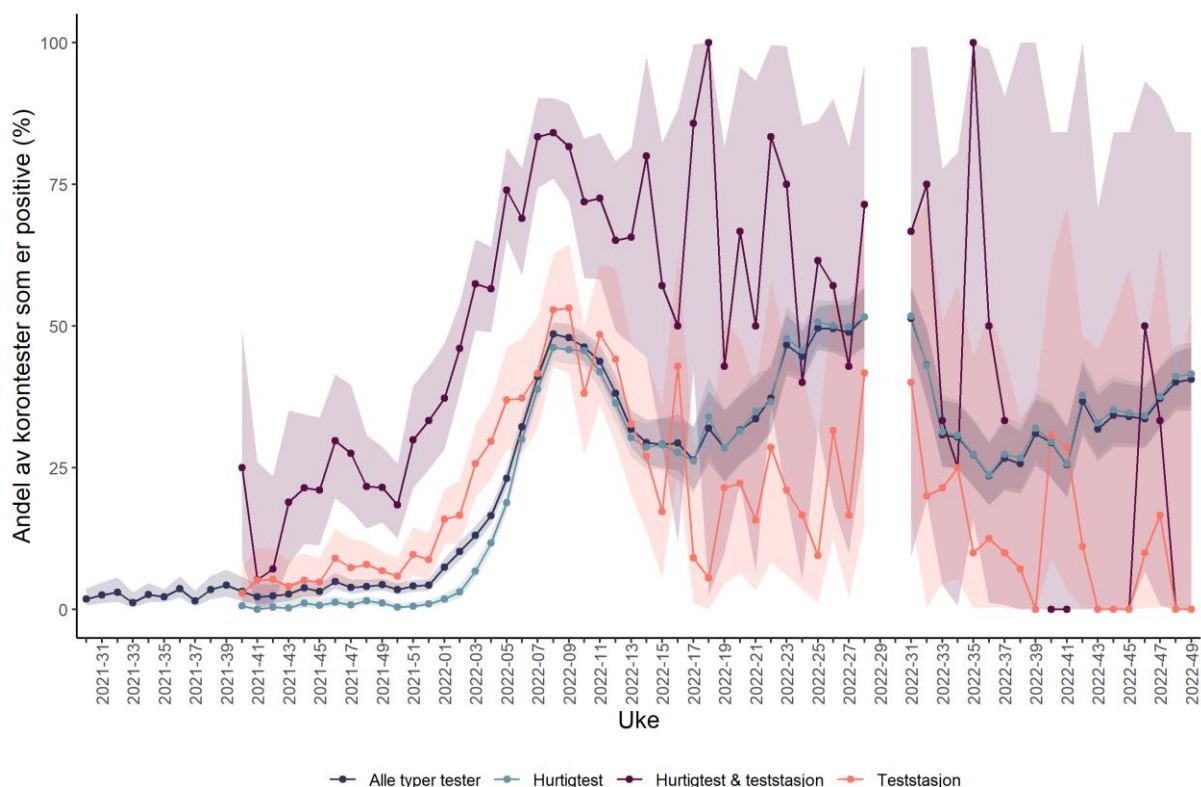
Sist oppdatert: 2022-12-14

Figur 3.2. Prosentandel blant respondenter som oppgir å ha fått påvist koronavirus i ukene 2021-30 til 2022-49, fordelt på type test. Fra og med uke 2021-40 foreligger opplysninger om type test.



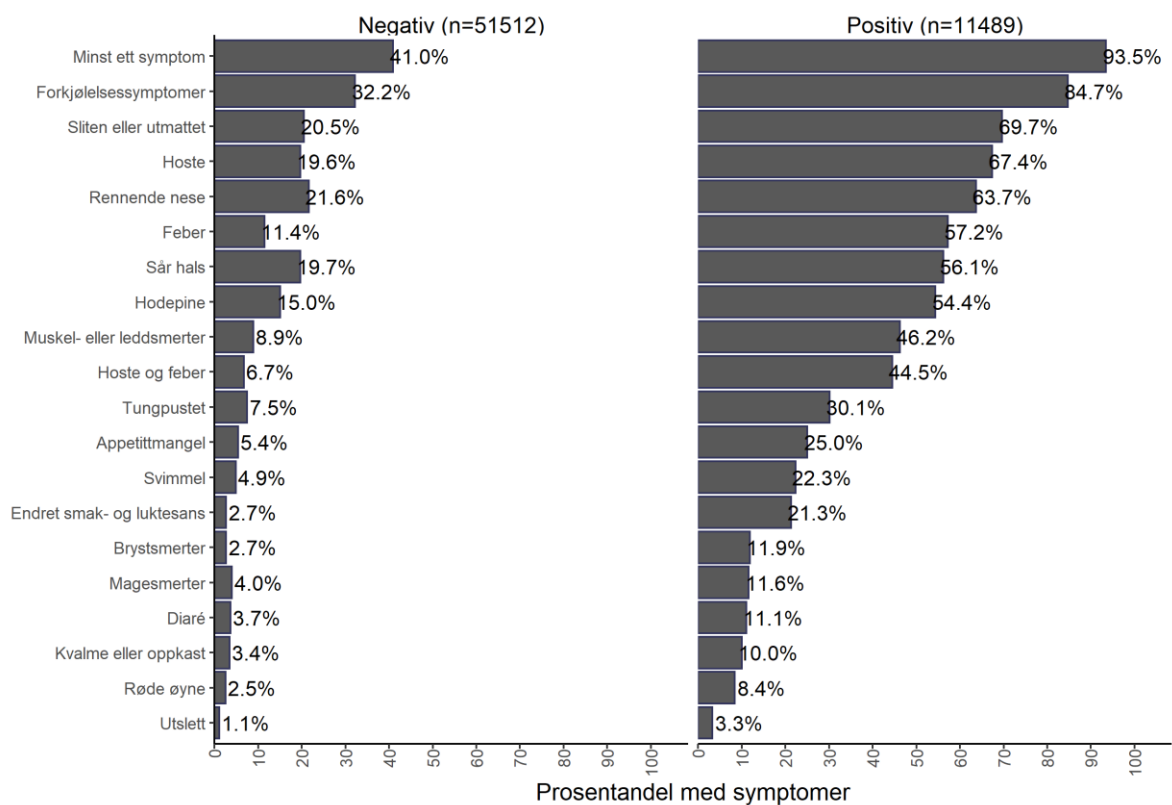
Sist oppdatert: 2022-12-14

Figur 3.3. Prosentandel blant de som har oppgitt å ha testet seg som oppgir å ha fått påvist koronavirus i ukene 2021-30 til 2022-49, fordelt på type test. Fra og med uke 40/2021 foreligger opplysninger om type test.



Sist oppdatert: 2022-12-14

Figur 3.4. Prosentandel av respondenter som siden august 2020 har oppgitt ulike symptomer fordelt etter negativt eller positivt prøveresultat.



Sist oppdatert: 2022-12-14

Tabell 1. Symptomer fordelt etter prøveresultat (antall respondenter siden august 2020) og prosentandel positive per symptom.

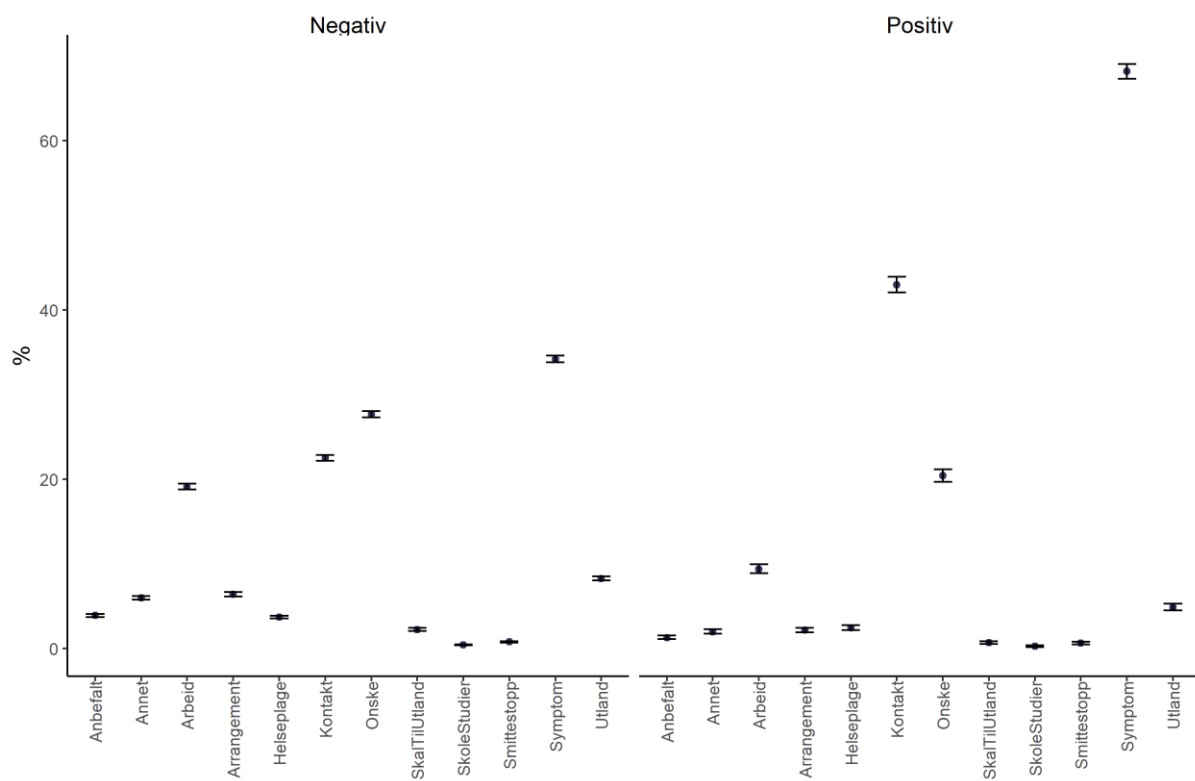
Symptom	Negativ	Positiv	ProsentPositiv
Endret smak- og luktesans	1 385	2 447	63,9
Hoste og feber	3 460	5 109	59,6
Muskel- eller leddsmerter	4 559	5 310	53,8
Feber	5 890	6 574	52,7
Appetittmangel	2 766	2 877	51,0
Svimmel	2 499	2 560	50,6
Brystsmerter	1 374	1 363	49,8
Tungpustet	3 860	3 457	47,2
Hodepine	7 735	6 246	44,7
Hoste	10 108	7 740	43,4
Sliten eller utmattet	10 578	8 003	43,1
Røde øyne	1 303	966	42,6
Utslett	549	376	40,6
Diaré	1 888	1 272	40,3
Rennende nese	11 126	7 317	39,7
Magesmerter	2 050	1 330	39,3
Kvalme eller oppkast	1 770	1 147	39,3
Sår hals	10 124	6 451	38,9
Forkjølelsessymptomer	16 600	9 731	37,0
Minst ett symptom	21 101	10 742	33,7

Begrunnelse for testing

Tabell 2. Begrunnelse for testing basert på prøveresultat og sannsynligheten for å få et positivt resultat. Basert på respondenters svar siden august 2020.

Testgrunn	Negativ	Positiv	% Positiv (CI)
Symptom	17 616	7 835	12,44 (12,18, 12,70)
Kontakt med smittet	11 593	4 939	7,84 (7,63, 8,05)
Eget ønske	14 247	2 346	3,72 (3,58, 3,87)
Arbeidssituasjon	9 845	1 077	1,71 (1,61, 1,81)
Har vært i utlandet	4 243	557	0,88 (0,81, 0,96)
Deltakelse på arrangement	2 119	233	0,53 (0,46, 0,60)
Helseplage	1 900	280	0,44 (0,39, 0,50)
Annet	3 069	225	0,36 (0,31, 0,41)
Anbefalt fra helsepersonell	1 994	146	0,23 (0,20, 0,27)
Skal til utlandet	740	74	0,17 (0,13, 0,21)
Anbefalt fra Smittestopp	392	70	0,11 (0,09, 0,14)
Studier eller skolegang	132	24	0,05 (0,03, 0,08)

Figur 4. Prosentandel (95% konfidensintervall) for begrunnelse for testing fordelt etter negativt eller positivt prøveresultat. Basert på respondenters svar siden august 2020.

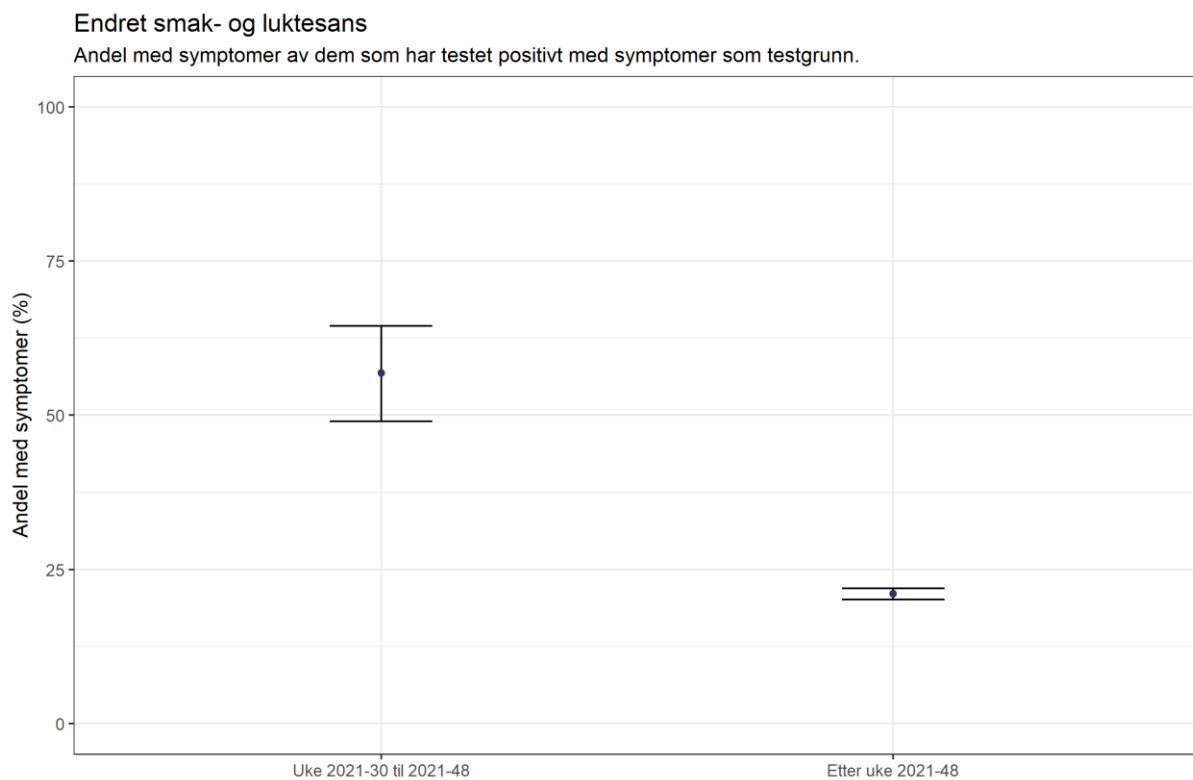


Sist oppdatert: 2022-12-14

Symptomprevalens og testresultat

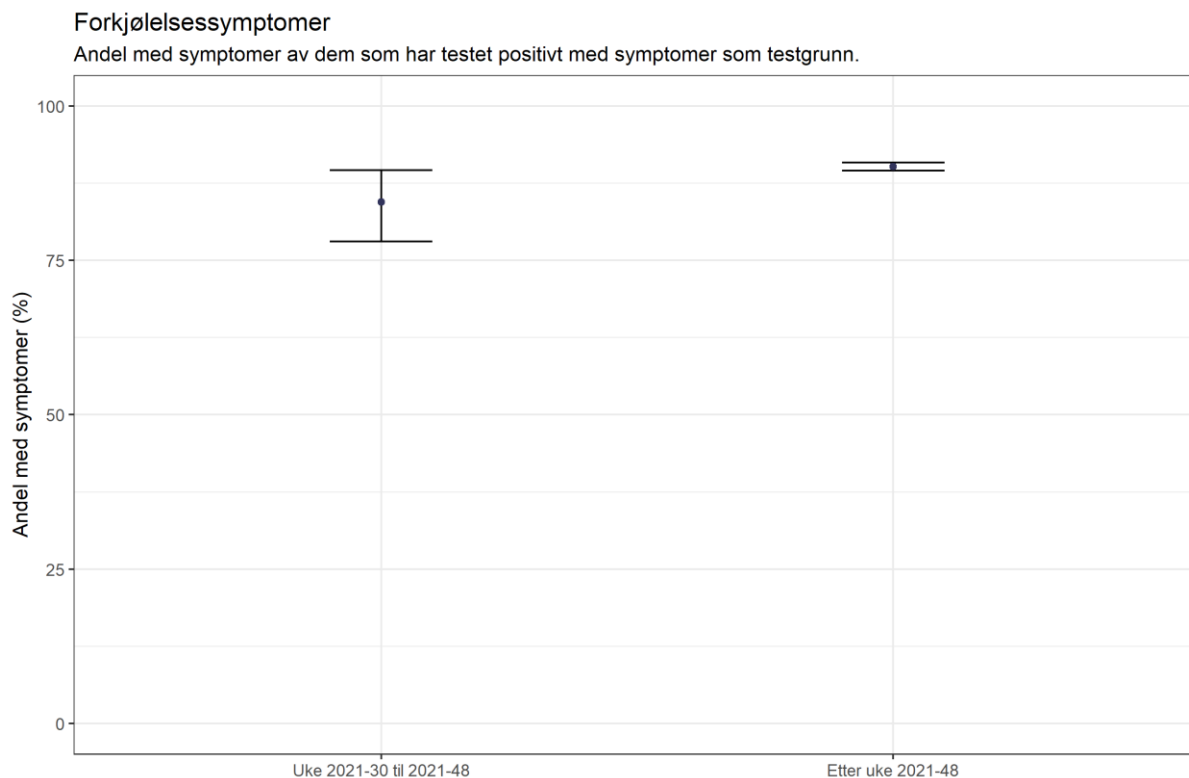
Basert på det respondentene har rapportert om symptomer, testaktivitet og testresultat kan vi sammenligne forekomsten av enkelte symptomer hos de som fikk påvist koronavirus mens deltavarianten var dominerende med forekomsten av symptomer hos de som fikk påvist koronavirus når omikronvarianten ble dominerende.

Figur 5.1. Andel av dem som har fått påvist koronavirus som har rapportert endret smak- og luktesans i periodene fra uke 2021-31 t.o.m. uke 2021-48 (periode da delta-variant var dominerende) og f.o.m. 49-2021 til uke 2022-49 (periode da omikron-variant var dominerende).



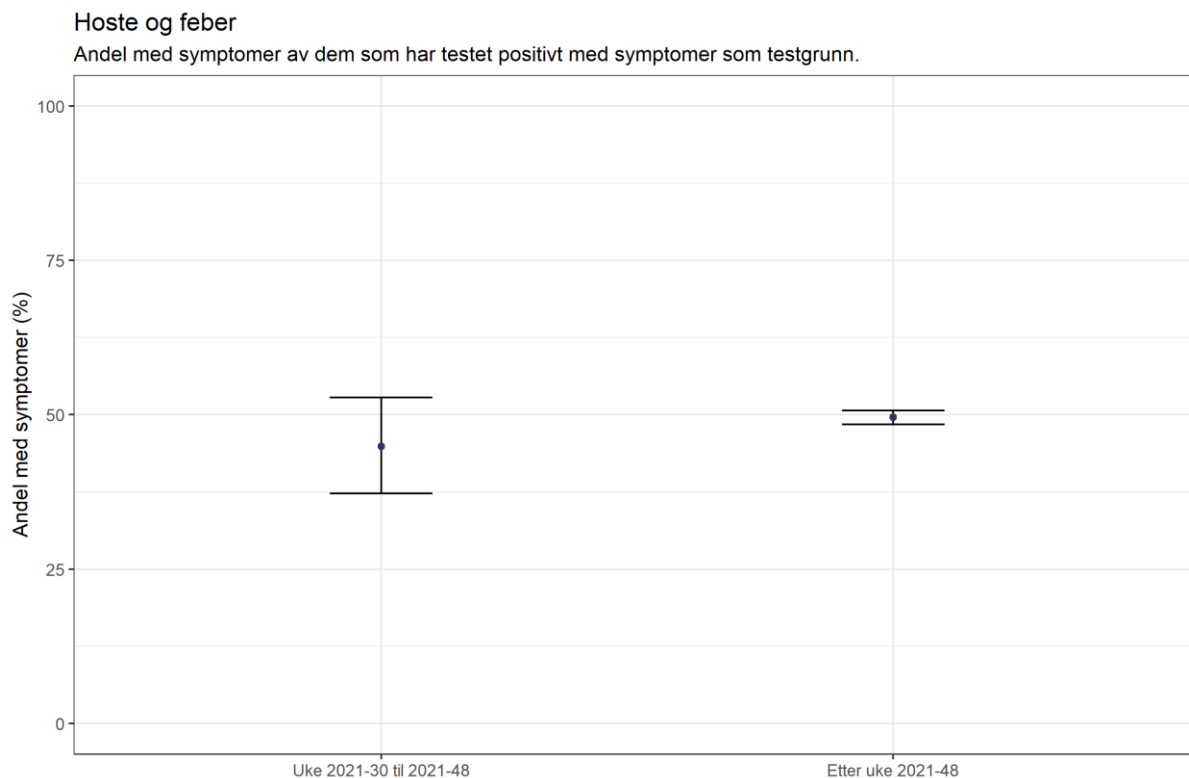
Sist oppdatert: 2022-12-14

Figur 5.1. Andel av dem som har fått påvist koronavirus som har rapportert forkjølelssymptomer i periodene fra uke 2021-31 t.o.m. uke 2021-48 (periode da delta-variant var dominerende) og f.o.m. 49-2021 til uke 2022-49 (periode da omikron-variant var dominerende).



Sist oppdatert: 2022-12-14

Figur 5.1. Andel av dem som har fått påvist koronavirus som har rapportert feber i kombinasjon med hoste i periodene fra uke 2021-31 t.o.m. uke 2021-48 (periode da delta-variant var dominerende) og f.o.m. 49-2021 til uke 2022-49 (periode da omikron-variant var dominerende).



Sist oppdatert: 2022-12-14