

## Om ukerapporten

Her følger siste ukes resultater fra Symptometer.

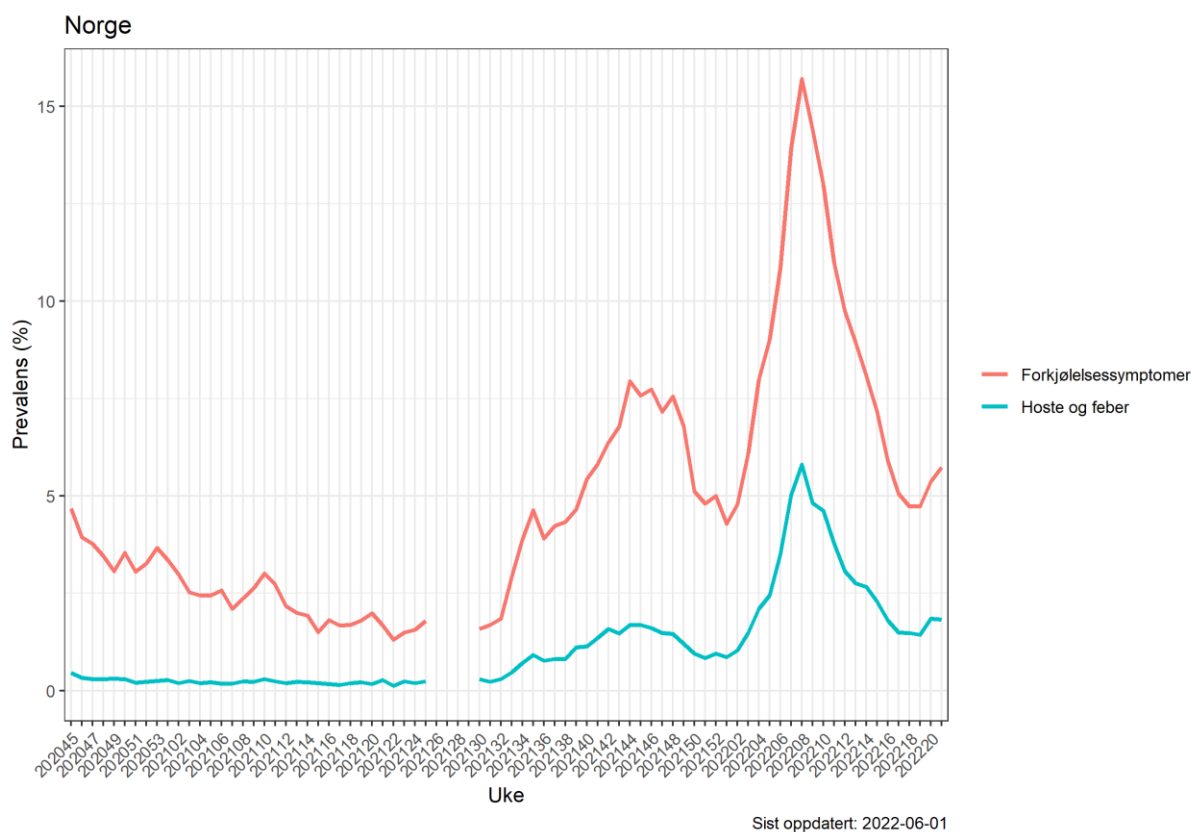
De ukentlige spørreskjemaene sendes til deltagerne på mandager. Det ble ikke sendt ut skjema i sommerukene 26 – 29 i 2021.

For uke 2022-20 var det 7131 personer (22 % av deltagerne) som hadde besvarte ukeskjemaet. For uke 2022-21 var det kl. 9 1. juni 2022 5917 personer (18 % av deltagerne) som hadde besvart ukeskjemaet.

## Forekomst av symptomer i befolkningen

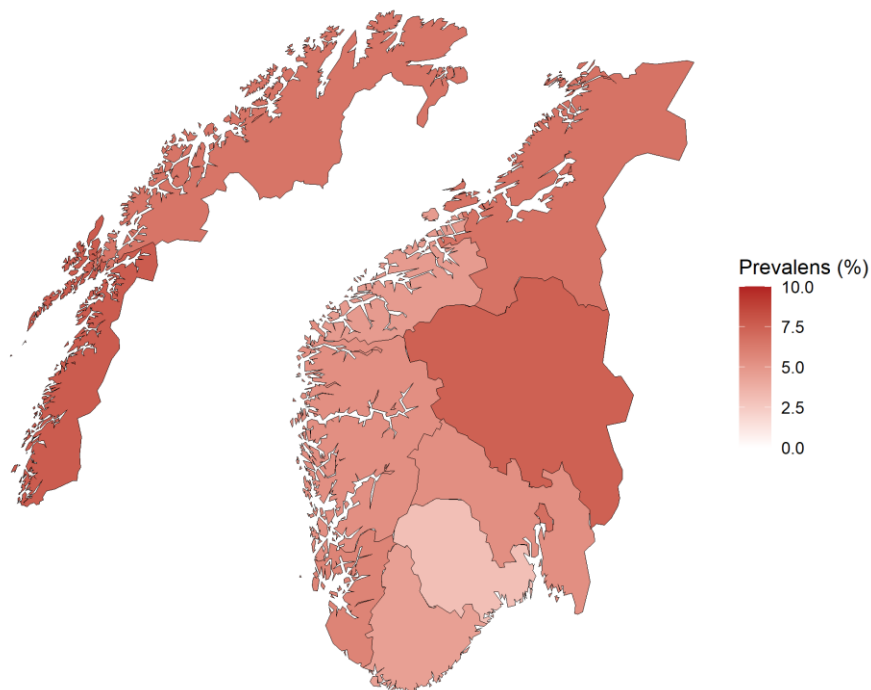
Figurene under viser estimert forekomst i befolkningen i Norge, og fordelt på fylker og de mest folkerike kommunene for henholdsvis forkjølelsessymptomer (definert som minst ett av følgende symptomer: hoste, sår hals, tungpustethet eller rennende nese) og feber i kombinasjon med hoste.

Figur 1. Utvikling av forkjølelsessymptomer og feber i kombinasjon med hoste for ukene 2020-45 til 2022-21 fordelt i Norge.



Figur 2.1. Kartet viser estimert prevalens av forkjølelssymptomer i befolkningen per fylke i uke 21. Forkjølelssymptomer er definert som minst en av følgende symptomer: hoste, sår hals, tungpustethet eller rennende nese.

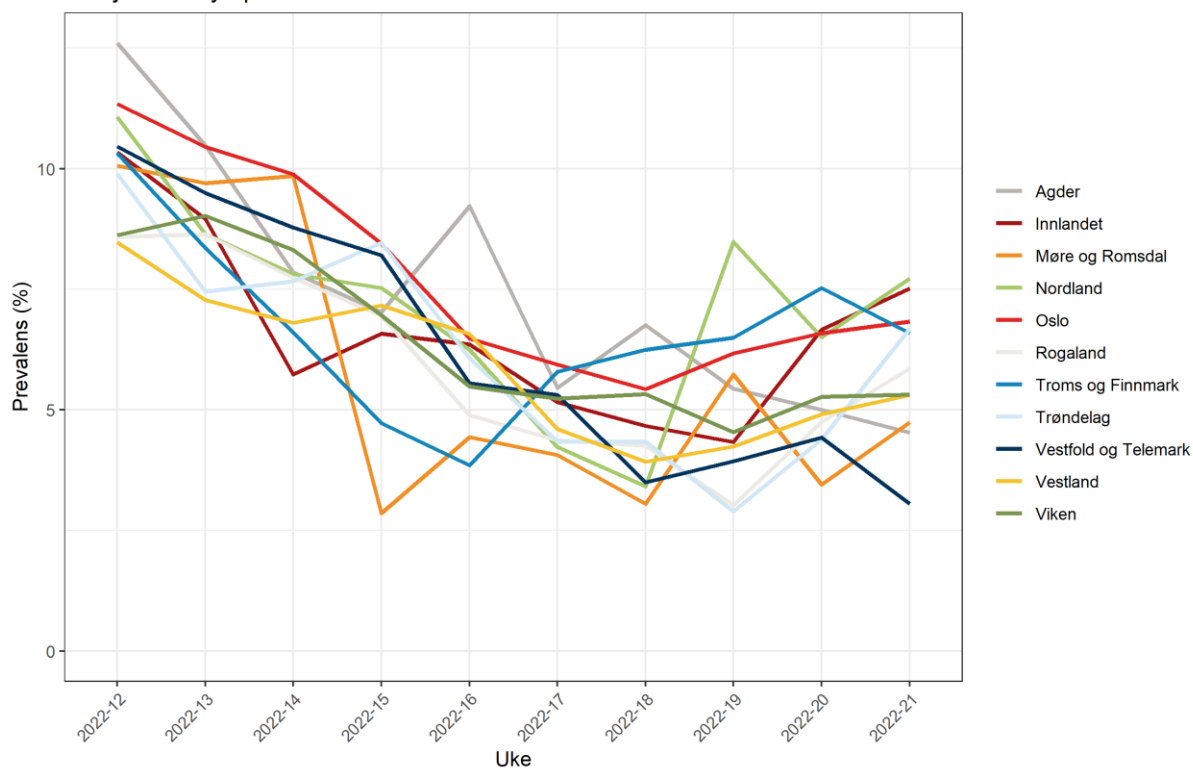
Forkjølelssymptomer  
Uke 2022-21



Sist oppdatert: 2022-06-01

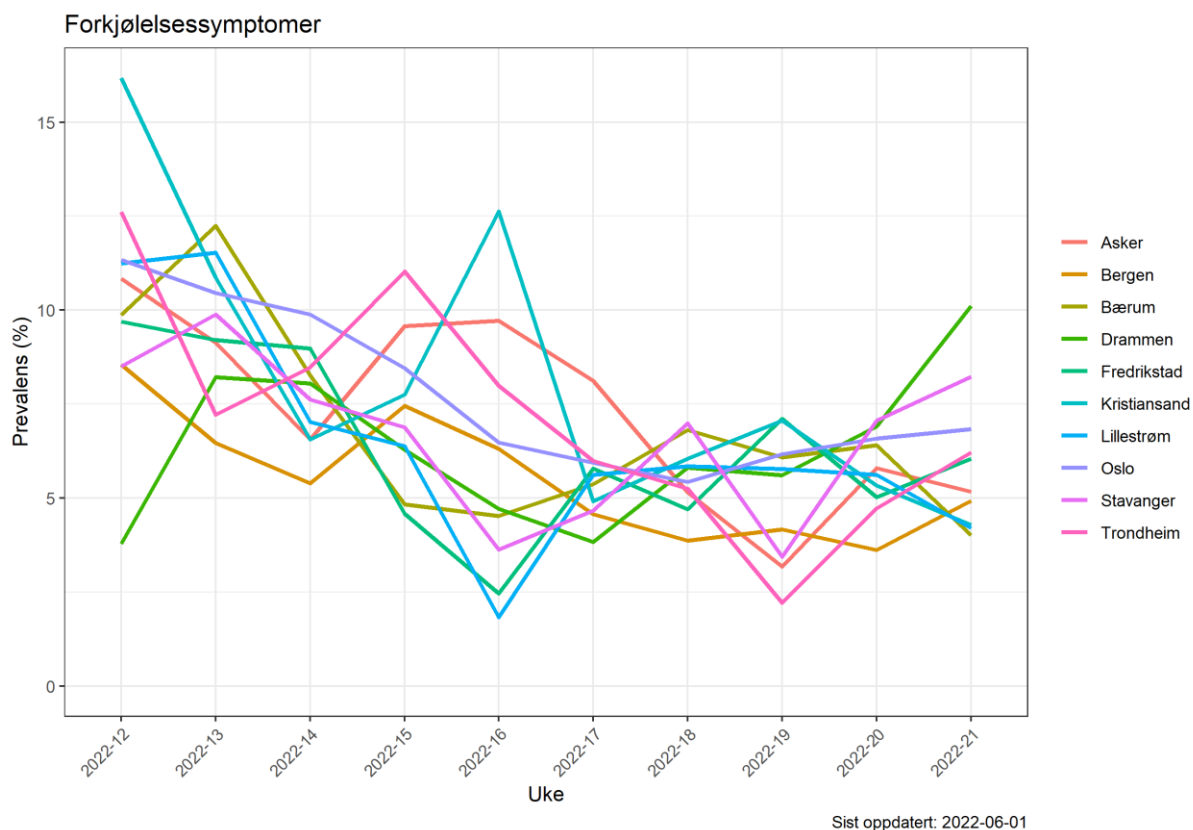
Figur 2.2. Utvikling av forkjølelssymptomer for siste 10 uker fordelt på fylker.

Forkjølelssymptomer



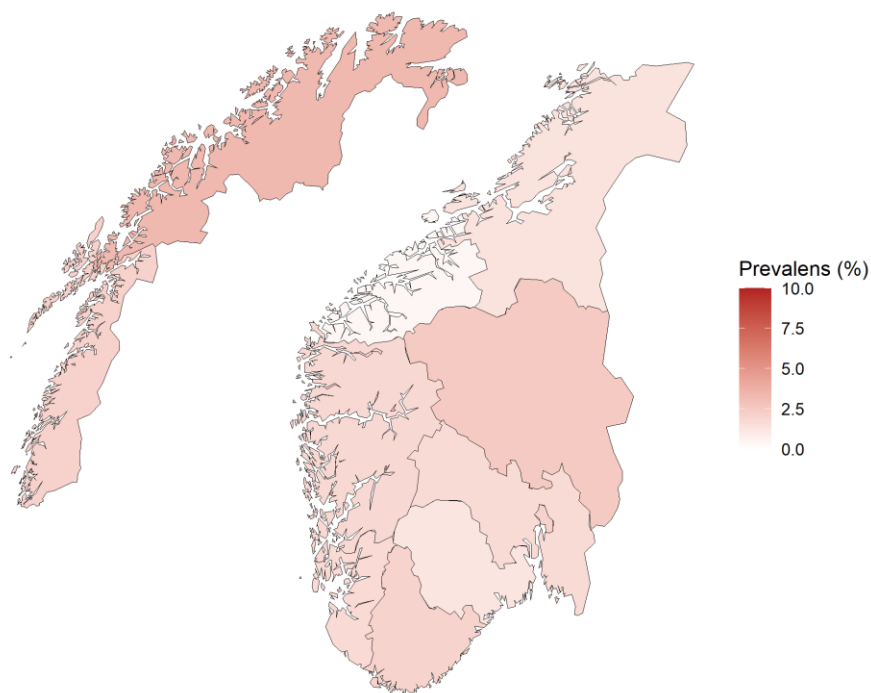
Sist oppdatert: 2022-06-01

Figur 2.3. Utvikling av forkjølelssymptomer for ukene siste 10 uker fordelt på de mest folkerike kommunene.



Figur 2.4 Kartet viser estimert prevalens av feber i kombinasjon med hoste i befolkningen per fylke i uke 21.

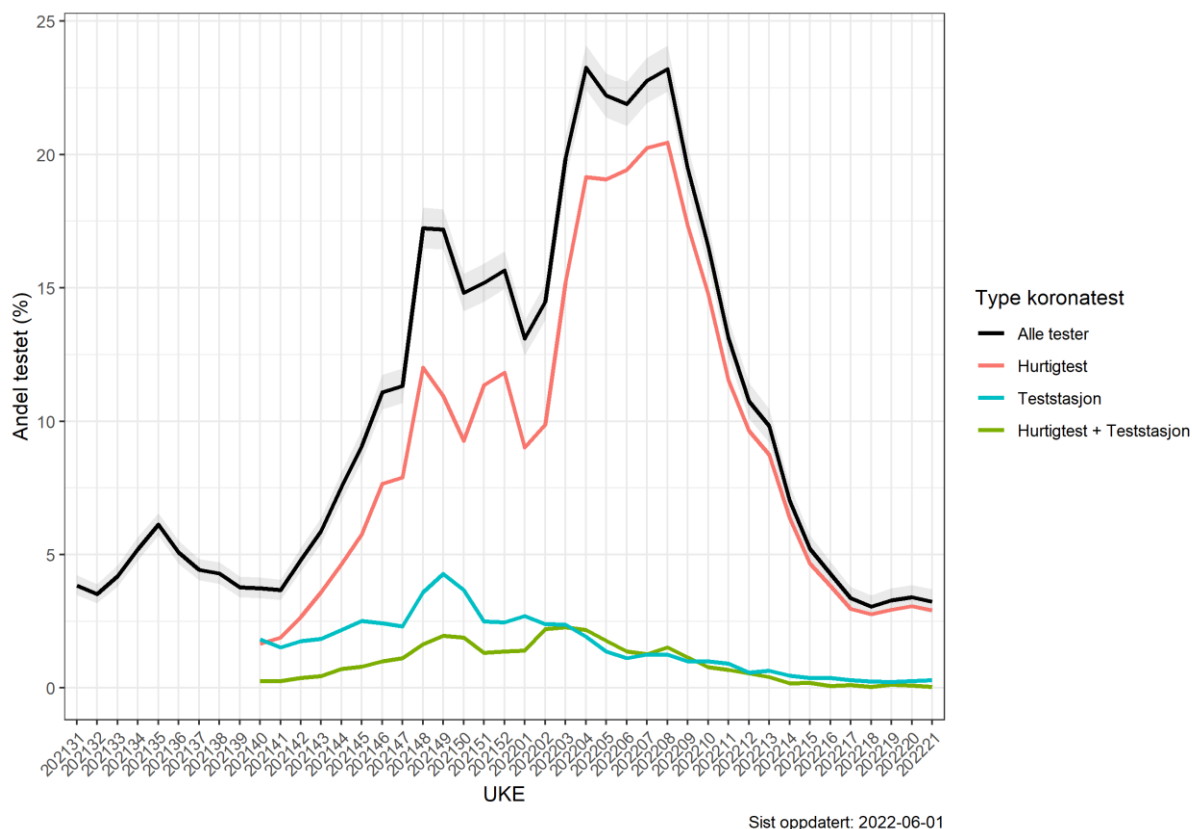
Hoste og feber  
Uke 2022-21



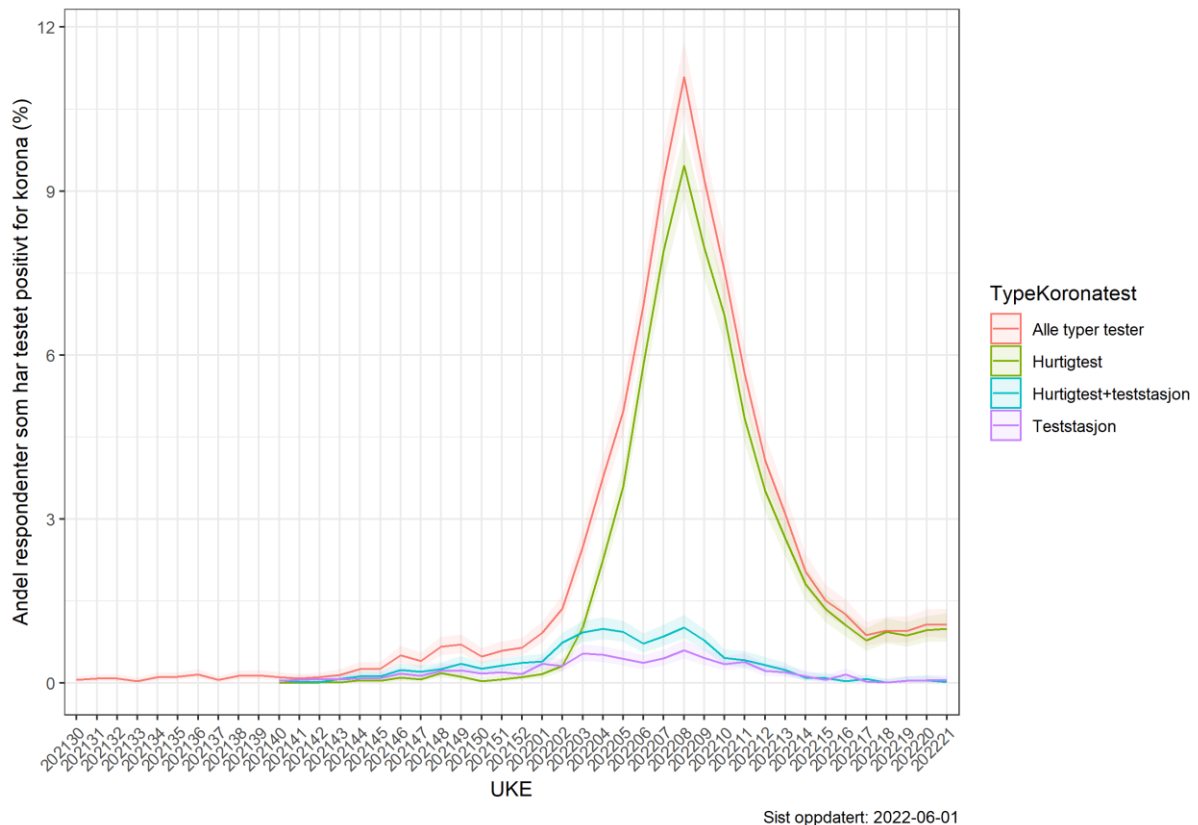
### Covid-19 prøveresultater

Blant deltakerne i Symptometer oppga 23297 (61 %) at de har blitt testet for koronavirus minst én gang i perioden fra august 2021 og frem til nå. Av alle testene ble det påvist koronavirus i 12 prosent (8458) av tilfellene, mens det i 77 prosent (55332) av testene ikke ble påvist koronavirus. For de resterende testene var testsvarene ikke klare da undersøkelsen ble besvart.

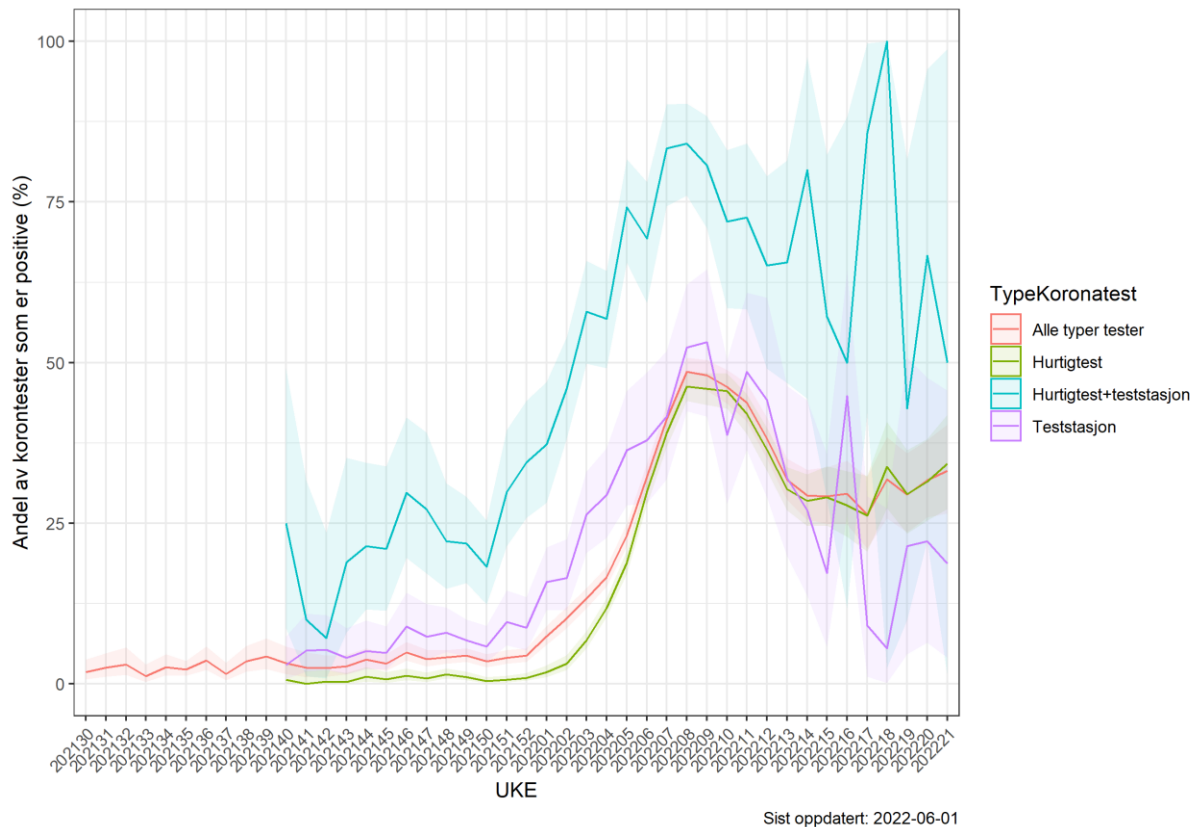
Figur 3.1. Estimert prosentandel som tester seg for koronavirus siden august 2021, og hvilken type test de har tatt. Fra og med uke 2021-40 foreligger opplysninger om type test.



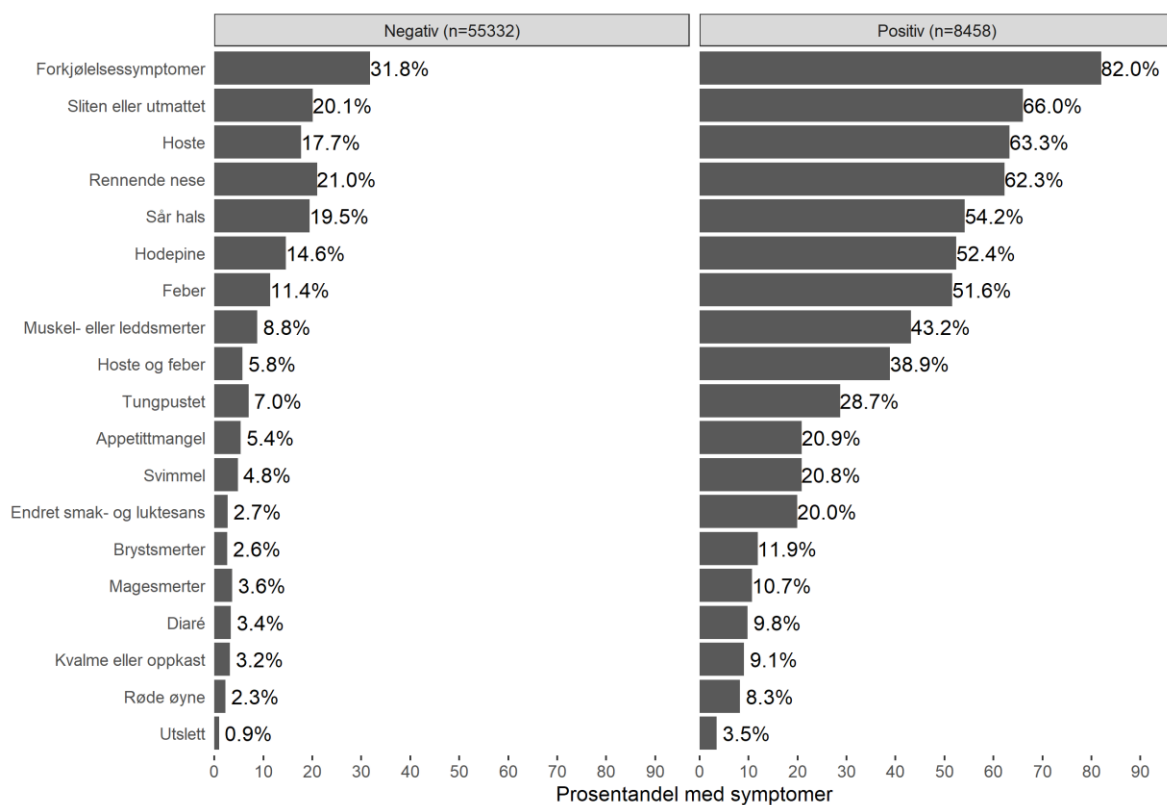
Figur 3.2. Prosentandel blant respondenter som oppgir å ha fått påvist koronavirus i ukene 2021-30 til 2022-21, fordelt på type test. Fra og med uke 2021-40 foreligger opplysninger om type test.



Figur 3.3. Prosentandel blant de som har oppgitt å ha testet seg som oppgir å ha fått påvist koronavirus i ukene 2021-30 til 2022-21, fordelt på type test. Fra og med uke 40/2021 foreligger opplysninger om type test.



Figur 3.4. Prosentandel av respondenter som siden august 2020 har oppgitt ulike symptomer fordelt etter negativt eller positivt prøveresultat.



Sist oppdatert: 2022-06-01

Tabell 1. Symptomer fordelt etter prøveresultat (antall respondenter siden august 2020) og prosentandel positive per symptom.

Symptom	Negativ	Positiv	ProsentPositiv
Endret smak- og luktesans	1 501	1 689	52,9
Hoste og feber	3 186	3 289	50,8
Muskel- eller leddsmerter	4 864	3 651	42,9
Feber	6 326	4 364	40,8
Brystsmerter	1 460	1 004	40,7
Svimmel	2 645	1 760	40,0
Tungpustet	3 861	2 426	38,6
Appetittmangel	2 971	1 765	37,3
Utslett	521	294	36,1
Røde øyne	1 252	700	35,9
Hodepine	8 078	4 434	35,4
Hoste	9 800	5 354	35,3
Sliten eller utmattet	11 133	5 584	33,4
Rennende nese	11 598	5 270	31,2
Magesmerter	2 012	905	31,0
Diaré	1 881	828	30,6
Kvalme eller oppkast	1 757	766	30,4
Sår hals	10 765	4 581	29,9
Forkjølelsessymptomer	17 589	6 934	28,3

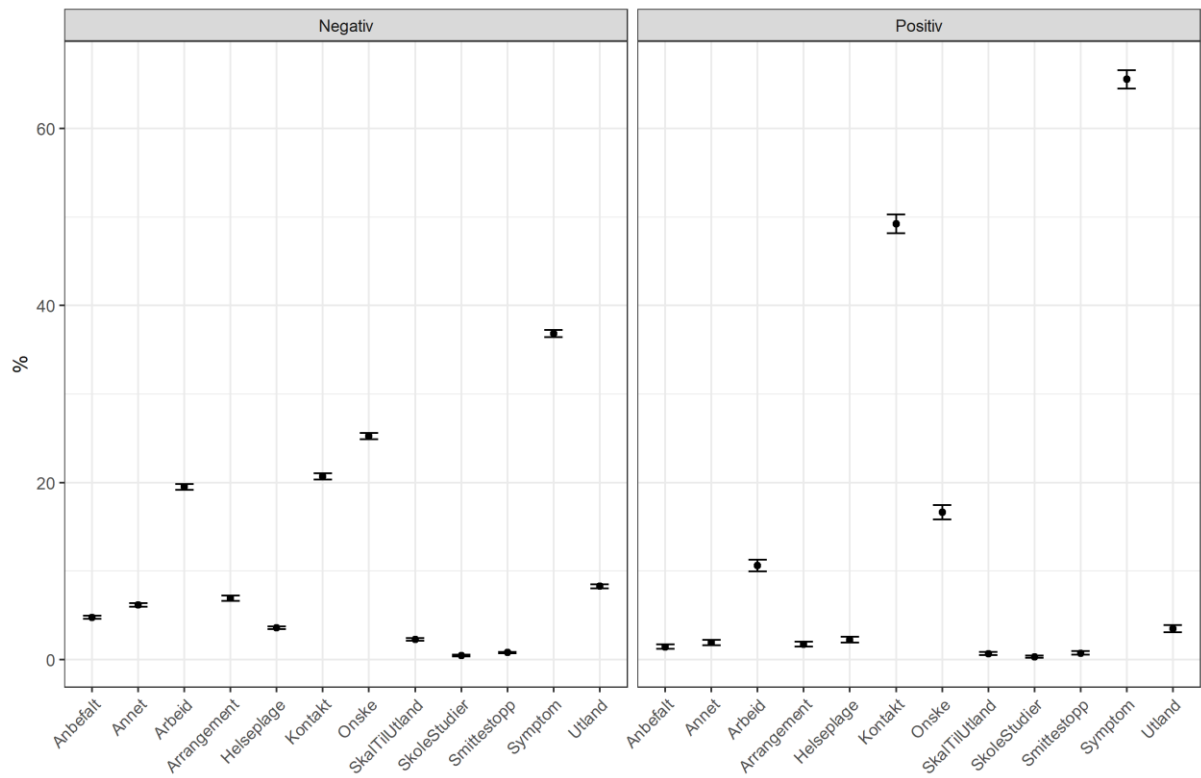
**Begrunnelse for testing**

Tabell 2. Begrunnelse for testing basert på prøveresultat og sannsynligheten for å få et positivt resultat. Basert på respondenters svar siden august 2020.

Testgrunn	Negativ	Positiv	% Positiv (CI)
Symptom	20 369	5 544	8,69 (8,47, 8,91)
Kontakt	11 446	4 164	6,53 (6,34, 6,72)
Eget ønske	13 970	1 406	2,20 (2,09, 2,32)
Arbeid	10 802	899	1,41 (1,32, 1,50)
Har vært i utlandet	4 586	295	0,46 (0,41, 0,52)
Deltakelse på arrangement	1 968	134	0,37 (0,31, 0,44)
Helseplage	1 988	188	0,29 (0,25, 0,34)
Annet	3 423	161	0,25 (0,21, 0,29)
Anbefalt fra helsepersonell	2 633	121	0,19 (0,16, 0,23)
Skal til utlandet	643	50	0,14 (0,10, 0,18)
Anbefalt fra Smittestopp	367	60	0,11 (0,08, 0,14)
Studier eller skolegang	126	23	0,06 (0,04, 0,10)



Figur 4. Prosentandel (95% konfidensintervall) for begrunnelse for testing fordelt etter negativt eller positivt prøveresultat. Basert på respondenters svar siden august 2020.

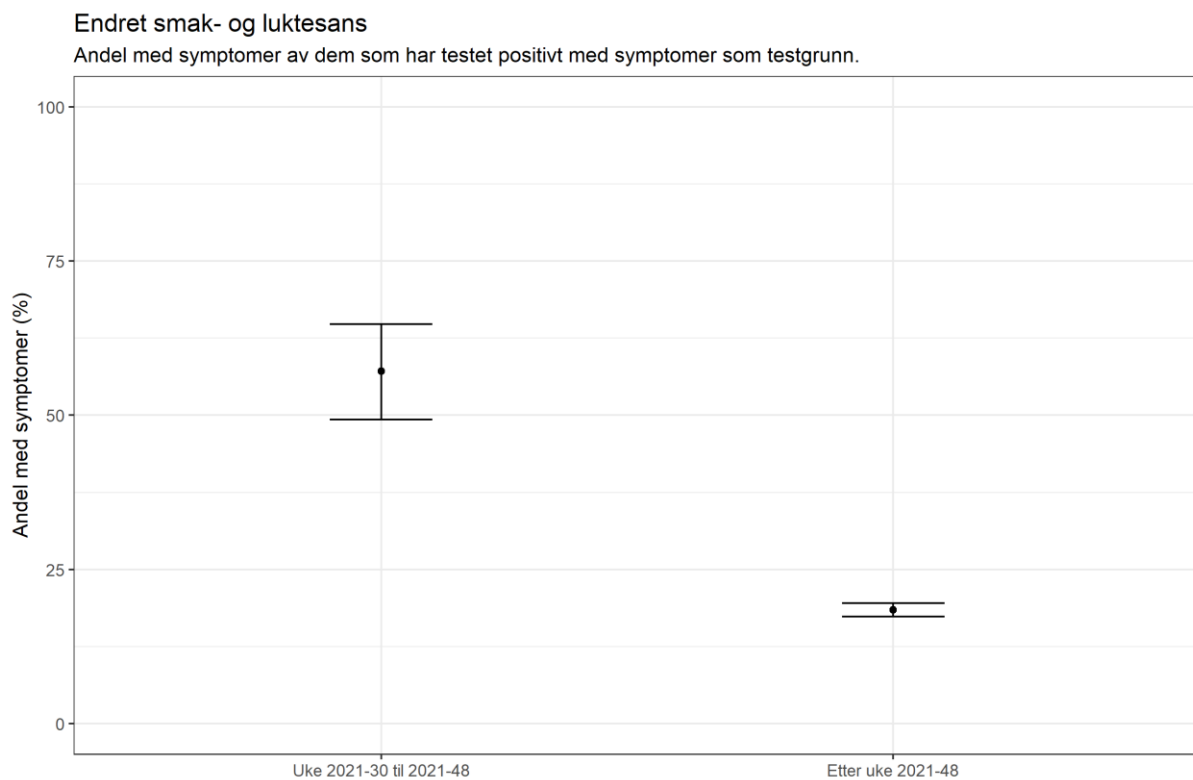


Sist oppdatert: 2022-06-01

### Symptomprevalens og testresultat

Basert på det respondentene har rapportert om symptomer, testaktivitet og testresultat kan vi sammenligne forekomsten av enkelte symptomer hos de som fikk påvist koronavirus mens deltavarianten var dominerende med forekomsten av symptomer hos de som fikk påvist koronavirus når omikronvarianten ble dominerende.

Figur 5.1. Andel av dem som har fått påvist koronavirus som har rapportert endret smak- og luktesans i periodene fra uke 2021-31 t.o.m. uke 2021-48 (periode da delta-variant var dominerende) og f.o.m. 49-2021 til uke 2022-21 (periode da omikron-variant var dominerende).



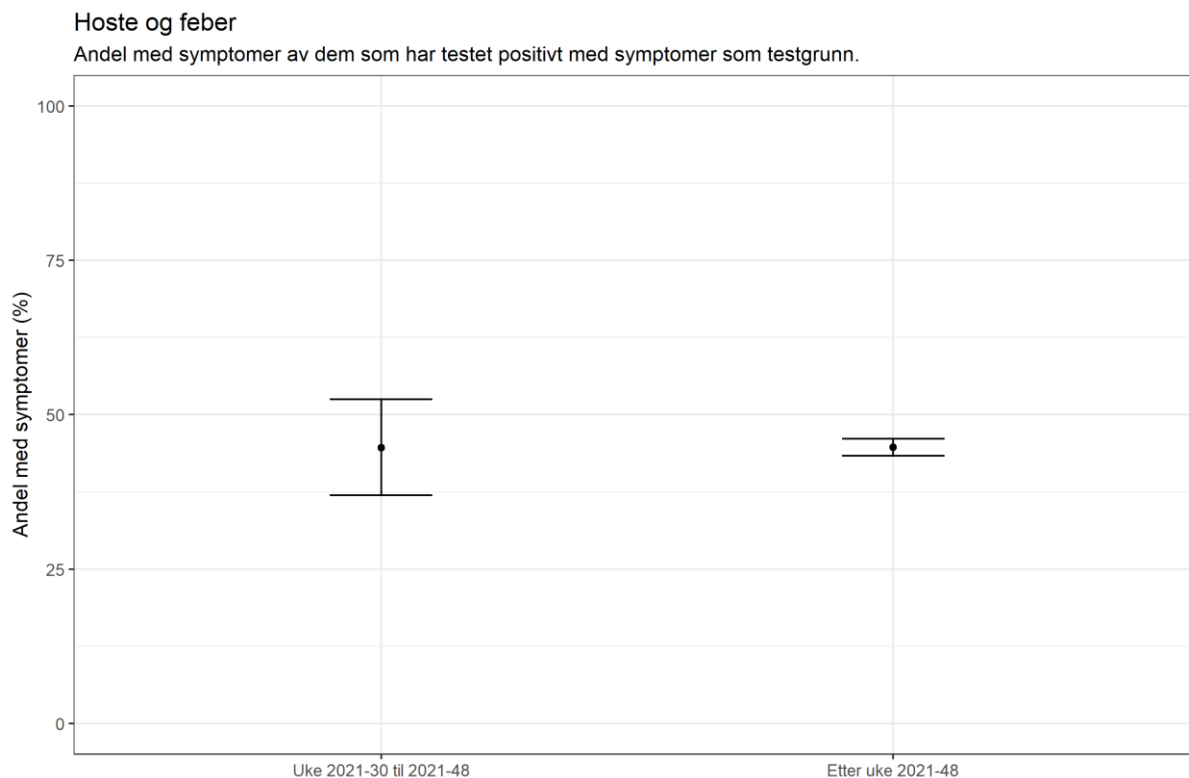
Sist oppdatert: 2022-06-01

Figur 5.1. Andel av dem som har fått påvist koronavirus som har rapportert forkjølelsessymptomer i periodene fra uke 2021-31 t.o.m. uke 2021-48 (periode da delta-variant var dominerende) og f.o.m. 49-2021 til uke 2022-21 (periode da omikron-variant var dominerende).



Sist oppdatert: 2022-06-01

Figur 5.1. Andel av dem som har fått påvist koronavirus som har rapportert feber i kombinasjon med hoste i periodene fra uke 2021-31 t.o.m. uke 2021-48 (periode da delta-variant var dominerende) og f.o.m. 49-2021 til uke 2022-21 (periode da omikron-variant var dominerende).



Sist oppdatert: 2022-06-01