

Om ukerapporten

Her følger siste ukes resultater fra Symptometer.

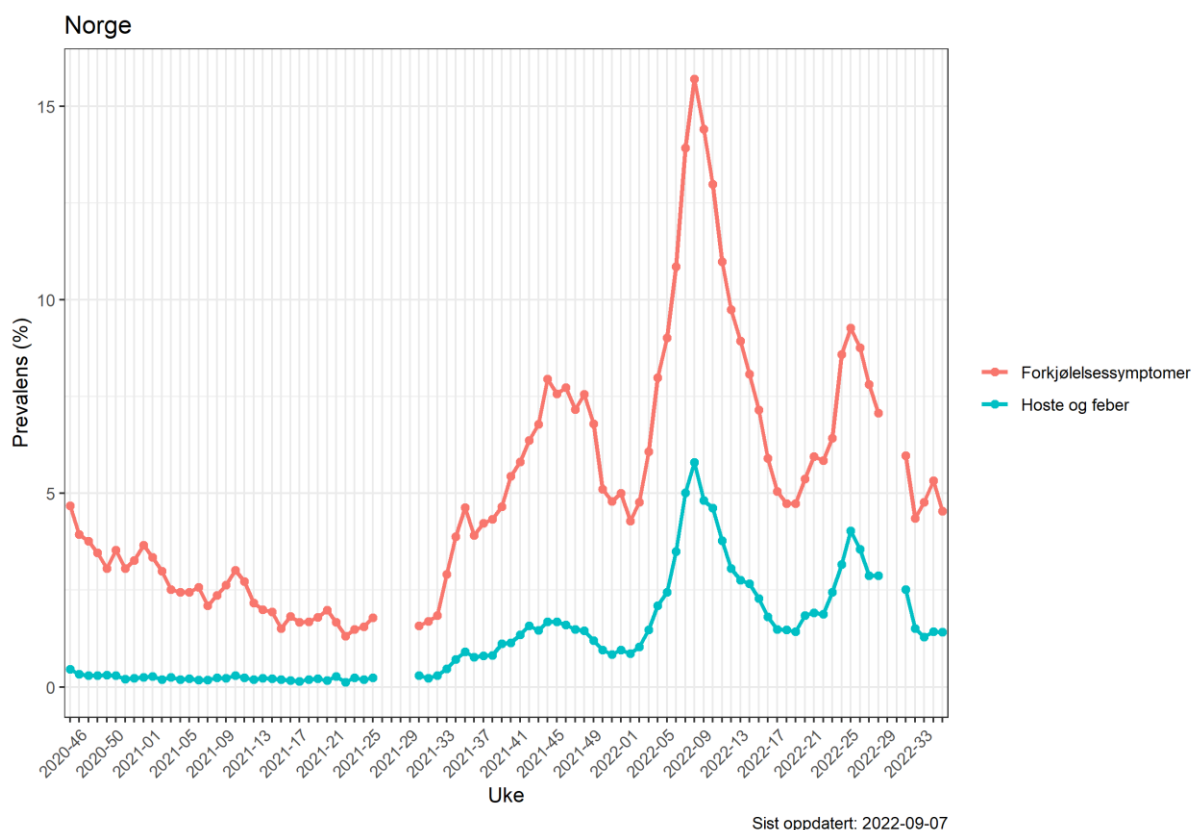
De ukentlige spørreskjemaene sendes til deltagerne på mandager. Det ble ikke sendt ut skjema i sommerukene 26 – 29 i 2021 og 29-30 i 2022.

For uke 2022-34 var det 6944 personer (22 % av deltagerne) som hadde besvarte ukeskjemaet. For uke 2022-35 var det kl. 9 7. september 2022 5660 personer (18 % av deltagerne) som hadde besvart ukeskjemaet.

Forekomst av symptomer i befolkningen

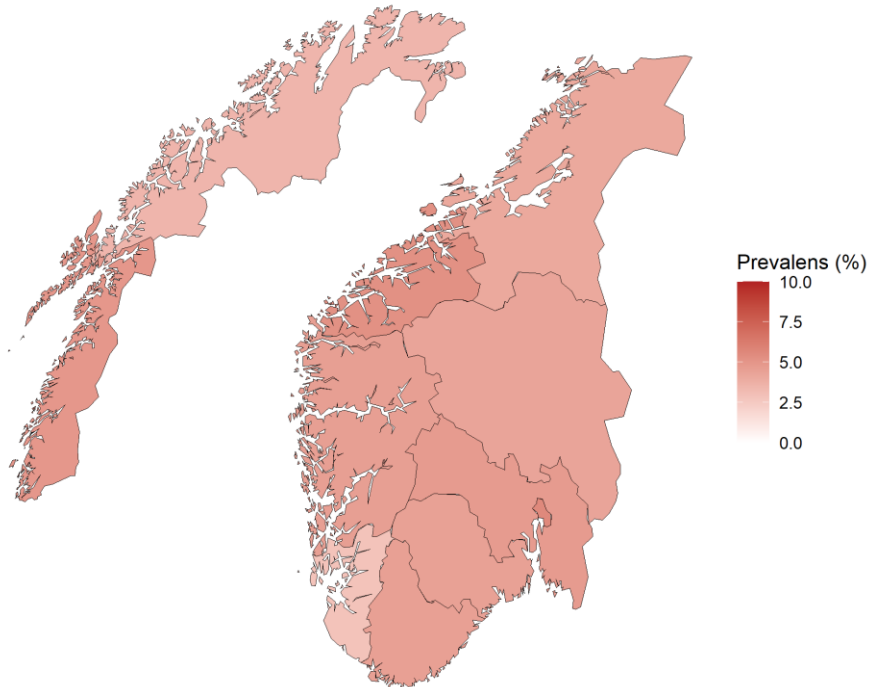
Figurene under viser estimert forekomst i befolkningen i Norge, og fordelt på fylker og de mest folkerike kommunene for henholdsvis forkjølelssymptomer (definert som minst ett av følgende symptomer: hoste, sår hals, tungpustethet eller rennende nese) og feber i kombinasjon med hoste.

Figur 1. Utvikling av forkjølelssymptomer og feber i kombinasjon med hoste for ukene 2020-45 til 2022-35 fordelt i Norge.



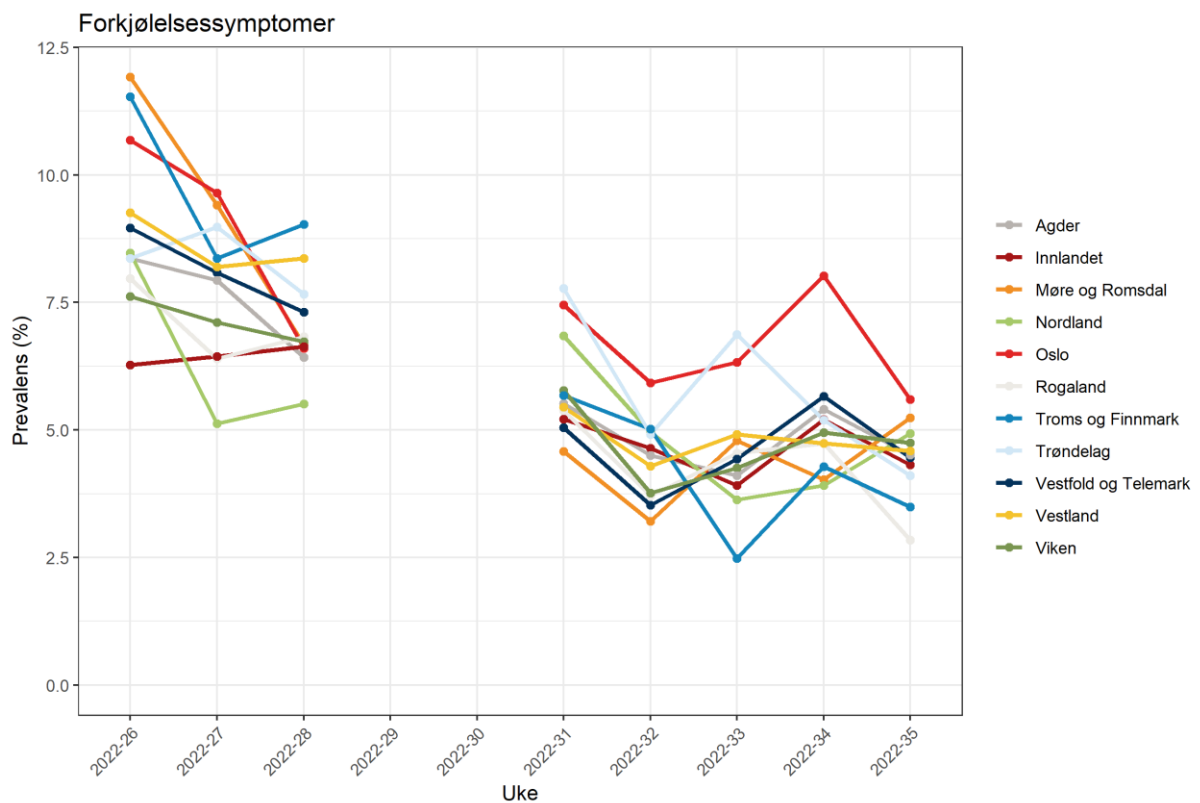
Figur 2.1. Kartet viser estimert prevalens av forkjølelssymptomer i befolkningen per fylke i uke 35. Forkjølelssymptomer er definert som minst en av følgende symptomer: hoste, sår hals, tungpustethet eller rennende nese.

Forkjølelssymptomer
Uke 2022-35



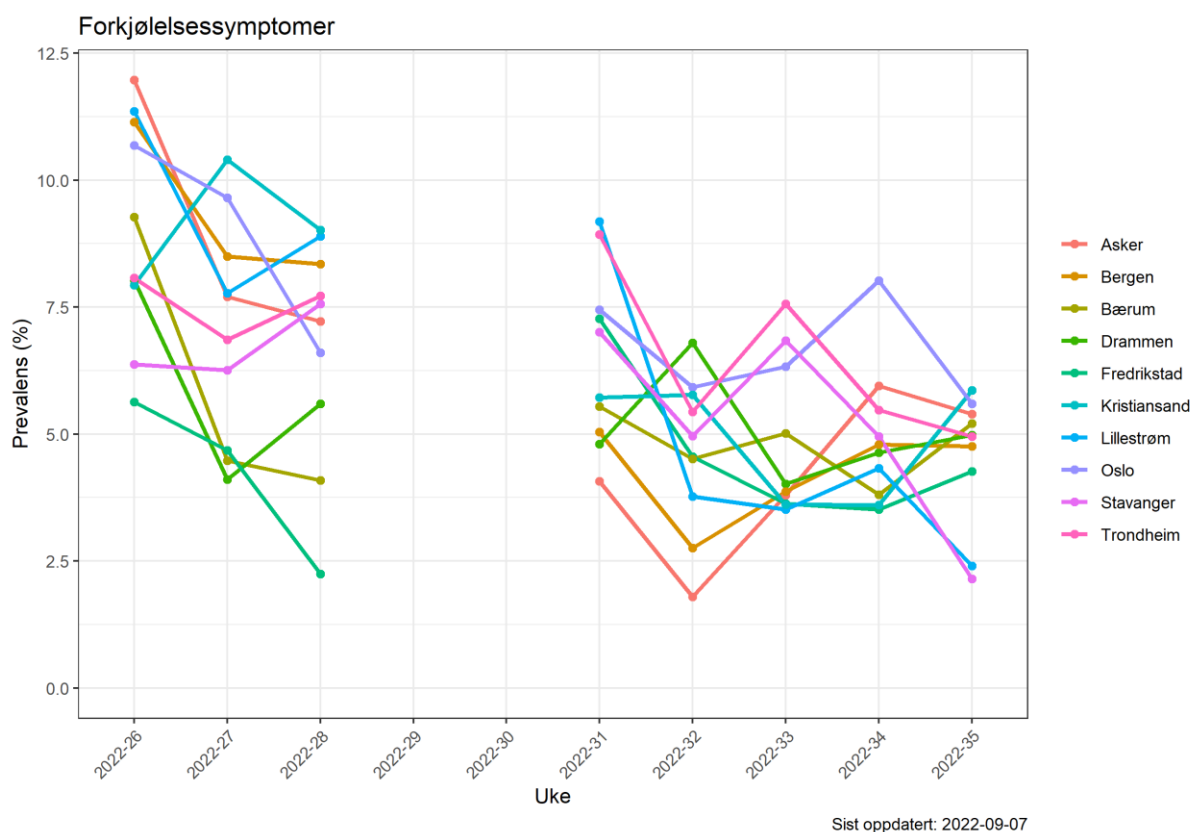
Sist oppdatert: 2022-09-07

Figur 2.2. Utvikling av forkjølelssymptomer for siste 10 uker fordelt på fylker.



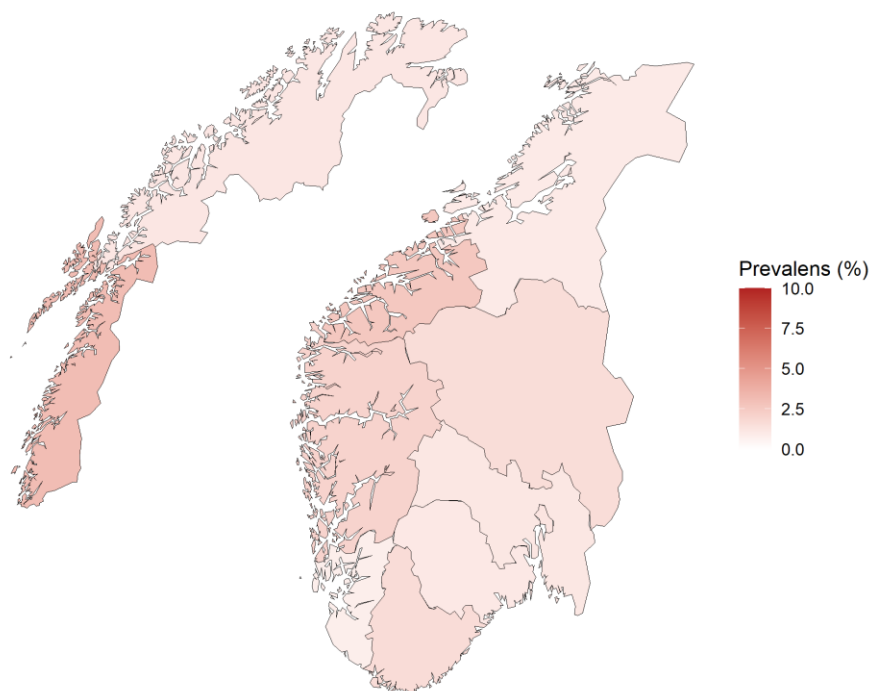
Sist oppdatert: 2022-09-07

Figur 2.3. Utvikling av forkjølelssymptomer for ukene siste 10 uker fordelt på de mest folkerike kommunene.



Figur 2.4 Kartet viser estimert prevalens av feber i kombinasjon med hoste i befolkningen per fylke i uke 35.

Hoste og feber
Uke 2022-35

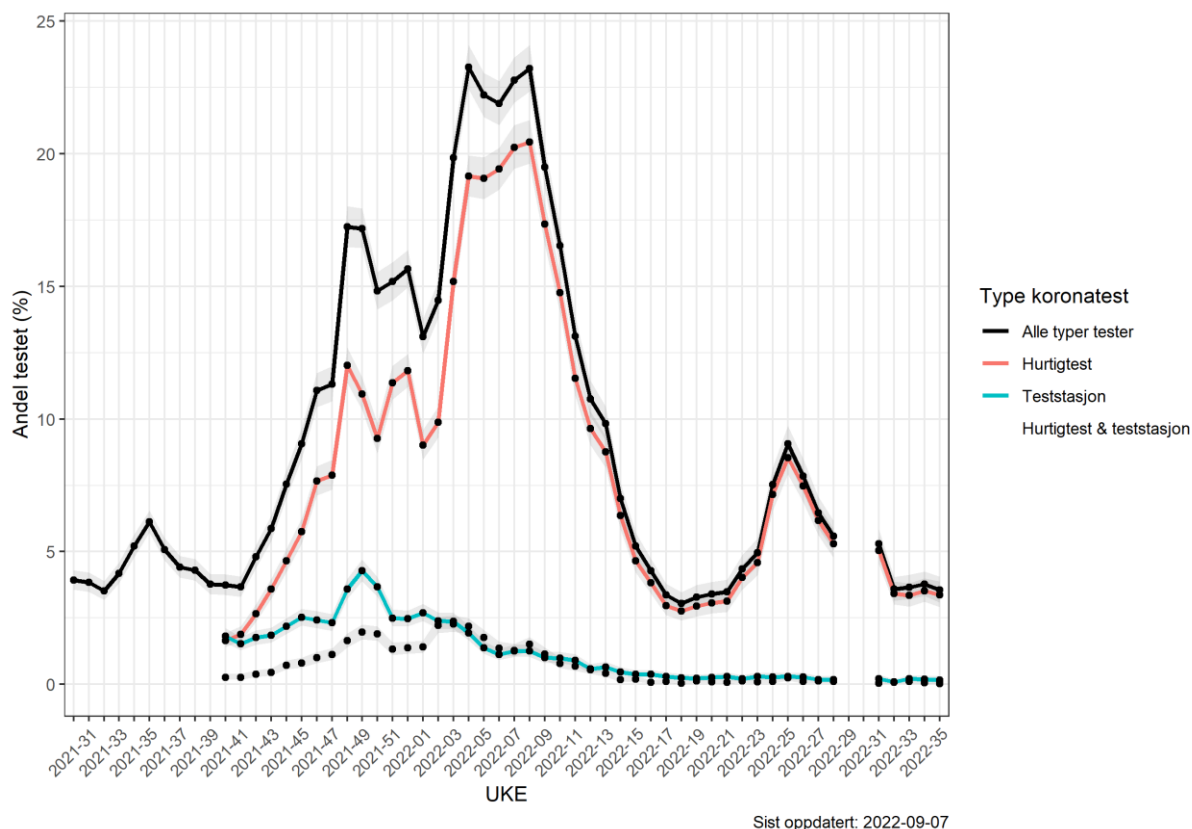


Sist oppdatert: 2022-09-07

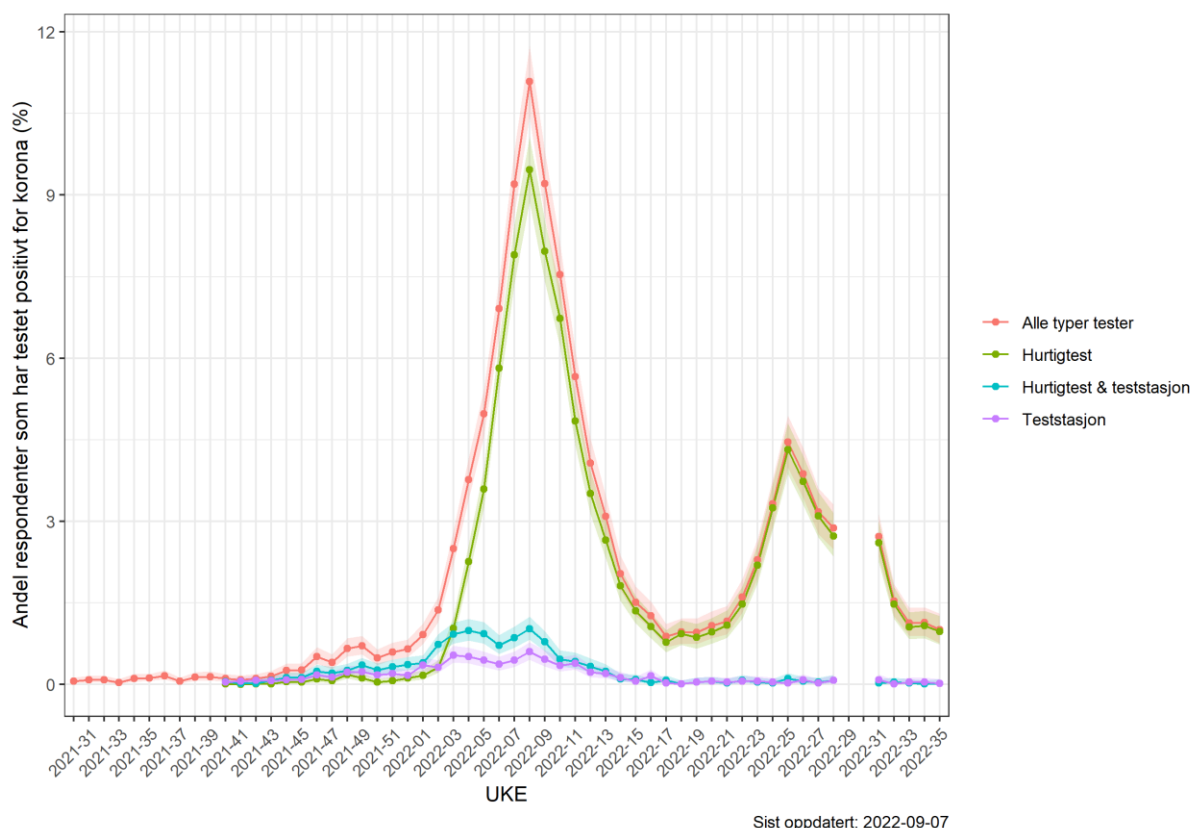
Covid-19 prøveresultater

Blant deltakerne i Symptometer oppga 23759 (62 %) at de har blitt testet for koronavirus minst én gang i perioden fra august 2021 og frem til nå. Av alle testene ble det påvist koronavirus i 14 prosent (10507) av tilfellene, mens det i 75 prosent (57868) av testene ikke ble påvist koronavirus. For de resterende testene var testsvarene ikke klare da undersøkelsen ble besvart.

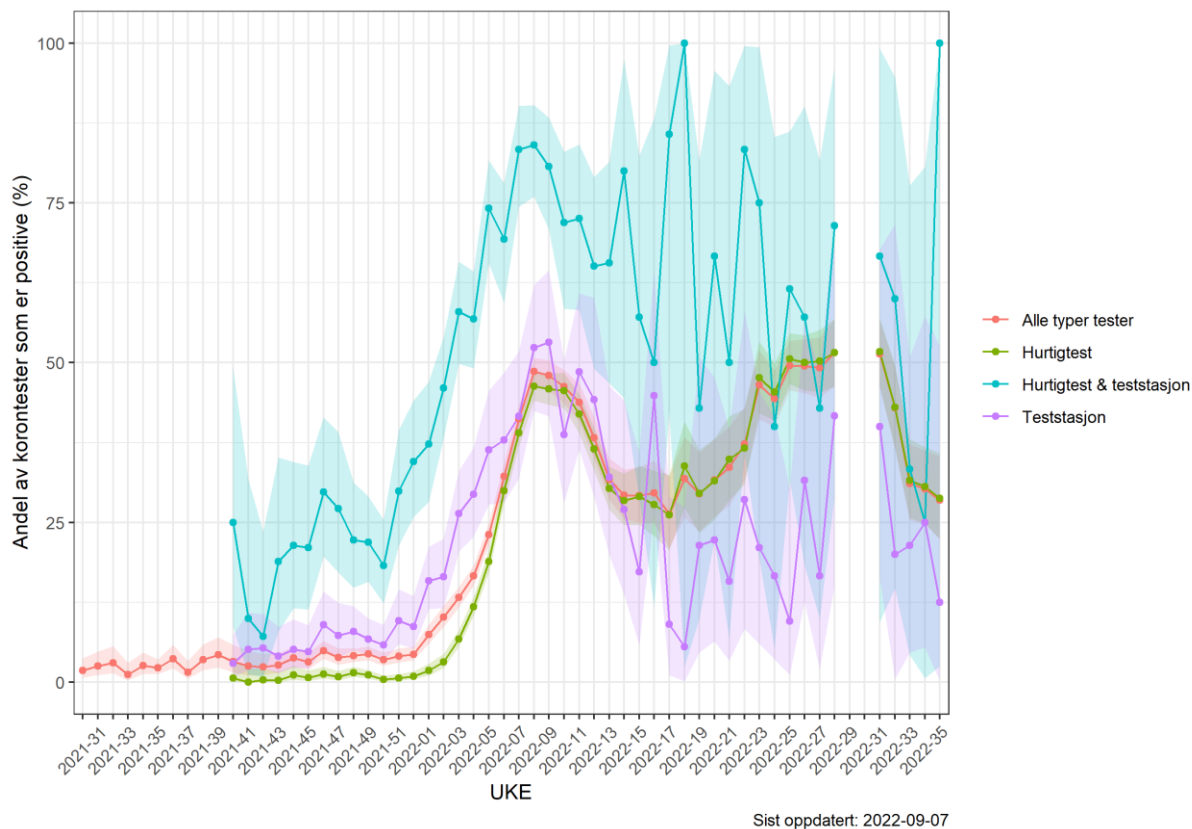
Figur 3.1. Estimert prosentandel som tester seg for koronavirus siden august 2021, og hvilken type test de har tatt. Fra og med uke 2021-40 foreligger opplysninger om type test.



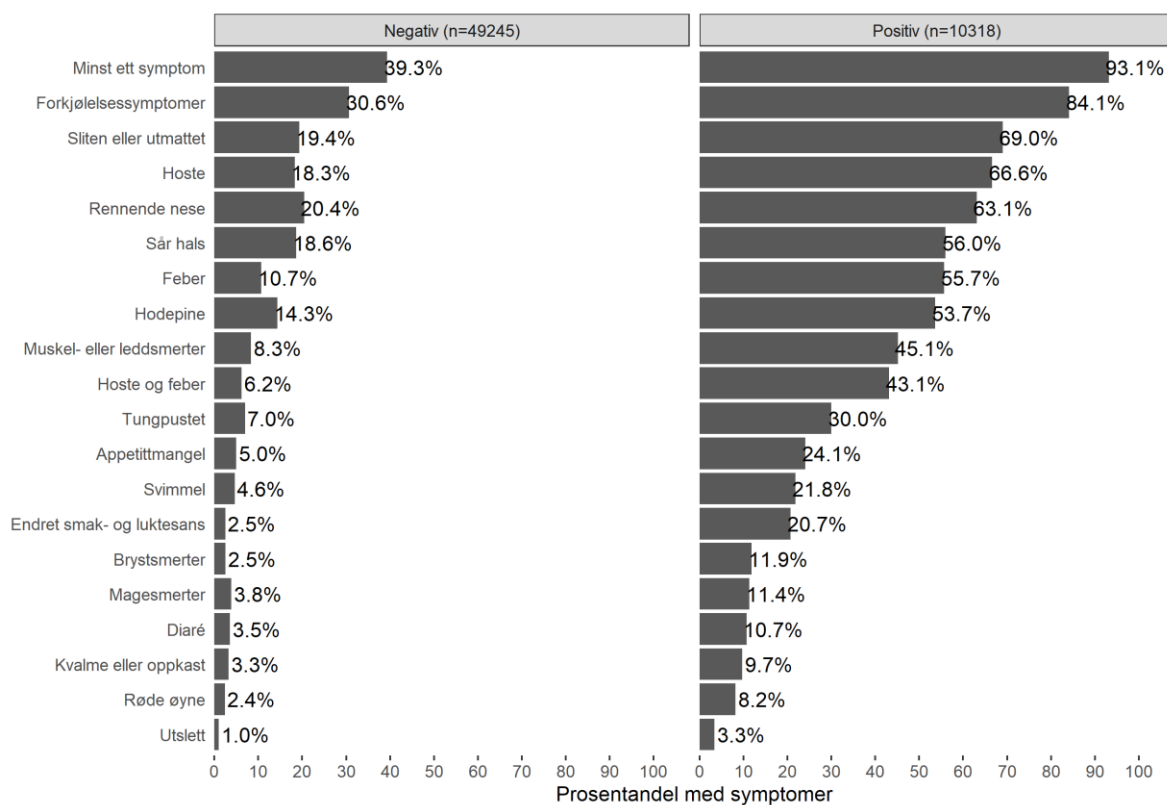
Figur 3.2. Prosentandel blant respondenter som oppgir å ha fått påvist koronavirus i ukene 2021-30 til 2022-35, fordelt på type test. Fra og med uke 2021-40 foreligger opplysninger om type test.



Figur 3.3. Prosentandel blant de som har oppgitt å ha testet seg som oppgir å ha fått påvist koronavirus i ukene 2021-30 til 2022-35, fordelt på type test. Fra og med uke 40/2021 foreligger opplysninger om type test.



Figur 3.4. Prosentandel av respondenter som siden august 2020 har oppgitt ulike symptomer fordelt etter negativt eller positivt prøveresultat.



Sist oppdatert: 2022-09-07

Tabell 1. Symptomer fordelt etter prøveresultat (antall respondenter siden august 2020) og prosentandel positive per symptom.

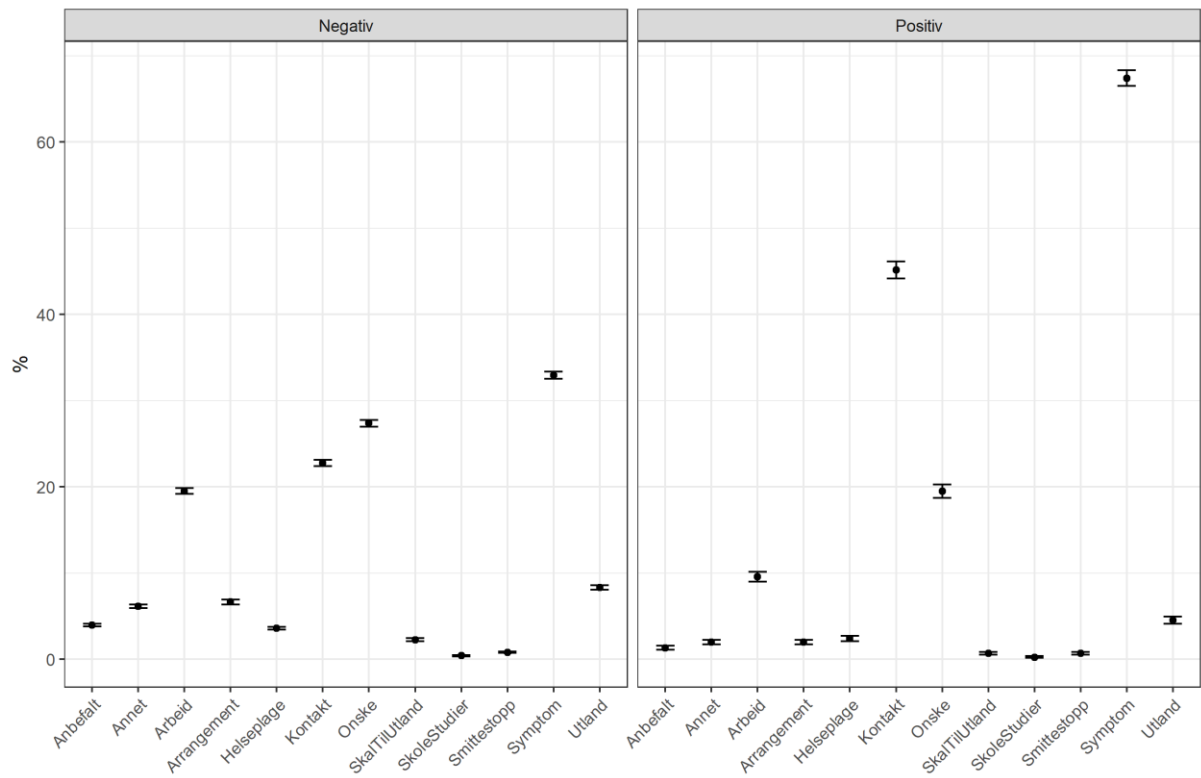
Symptom	Negativ	Positiv	ProsentPositiv
Endret smak- og luktesans	1 218	2 138	63,7
Hoste og feber	3 031	4 450	59,5
Muskel- eller leddsmerter	4 096	4 658	53,2
Feber	5 255	5 747	52,2
Appetittmangel	2 462	2 484	50,2
Svimmel	2 273	2 254	49,8
Brystsmerter	1 245	1 225	49,6
Tungpustet	3 430	3 094	47,4
Hodepine	7 050	5 536	44,0
Hoste	9 001	6 867	43,3
Sliten eller utmattet	9 529	7 117	42,8
Røde øyne	1 165	846	42,1
Utslett	496	345	41,0
Rennende nese	10 055	6 507	39,3
Diaré	1 748	1 105	38,7
Sår hals	9 164	5 775	38,7
Magesmerter	1 889	1 173	38,3
Kvalme eller oppkast	1 616	999	38,2
Forkjølelsessymptomer	15 088	8 681	36,5
Minst ett symptom	19 367	9 610	33,2

Begrunnelse for testing

Tabell 2. Begrunnelse for testing basert på prøveresultat og sannsynligheten for å få et positivt resultat. Basert på respondenters svar siden august 2020.

Testgrunn	Negativ	Positiv	% Positiv (CI)
Symptom	16 214	6 954	11,68 (11,42, 11,94)
Kontakt med smittet	11 218	4 659	7,82 (7,61, 8,04)
Eget ønske	13 482	2 010	3,37 (3,23, 3,52)
Arbeidssituasjon	9 607	987	1,66 (1,56, 1,76)
Har vært i utlandet	4 098	466	0,78 (0,71, 0,86)
Deltakelse på arrangement	2 054	193	0,47 (0,41, 0,55)
Helseplage	1 769	246	0,41 (0,36, 0,47)
Annet	3 017	204	0,34 (0,30, 0,39)
Anbefalt fra helsepersonell	1 947	135	0,23 (0,19, 0,27)
Skal til utlandet	700	66	0,16 (0,13, 0,21)
Anbefalt fra Smittestopp	393	71	0,12 (0,09, 0,15)
Studier eller skolegang	128	24	0,06 (0,04, 0,09)

Figur 4. Prosentandel (95% konfidensintervall) for begrunnelse for testing fordelt etter negativt eller positivt prøveresultat. Basert på respondenters svar siden august 2020.

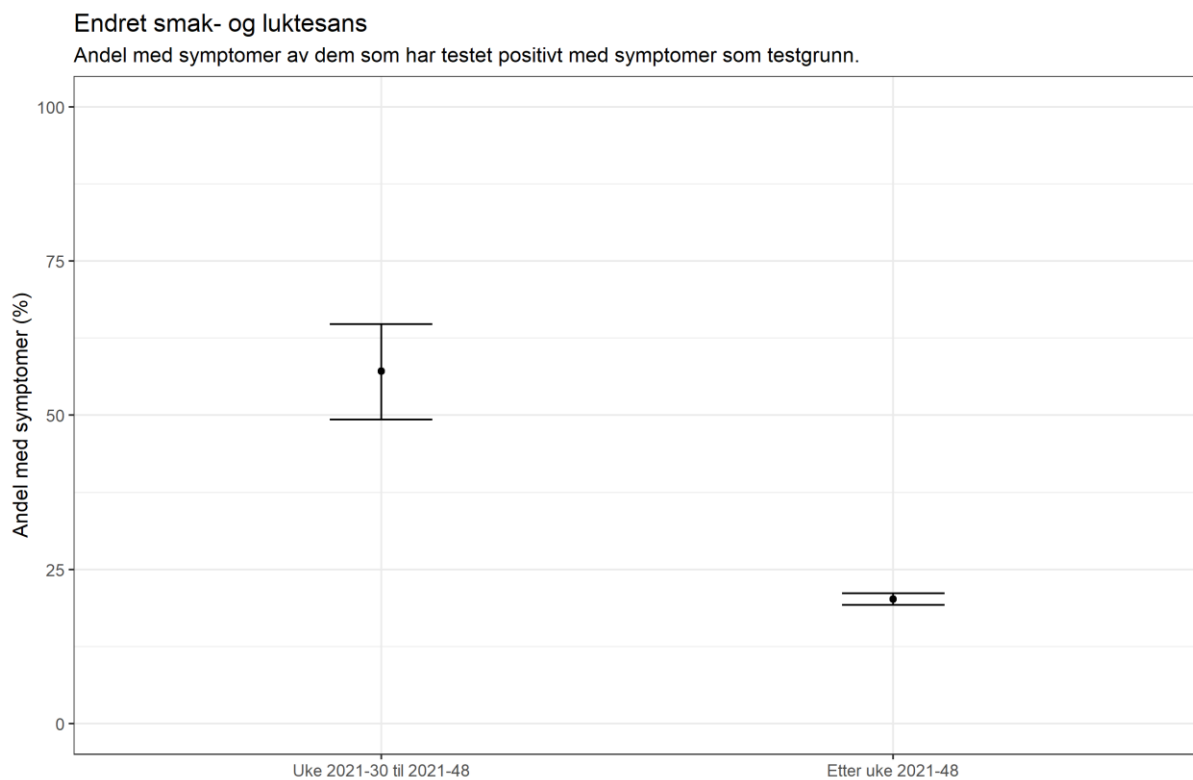


Sist oppdatert: 2022-09-07

Symptomprevalens og testresultat

Basert på det respondentene har rapportert om symptomer, testaktivitet og testresultat kan vi sammenligne forekomsten av enkelte symptomer hos de som fikk påvist koronavirus mens deltavarianten var dominerende med forekomsten av symptomer hos de som fikk påvist koronavirus når omikronvarianten ble dominerende.

Figur 5.1. Andel av dem som har fått påvist koronavirus som har rapportert endret smak- og luktesans i periodene fra uke 2021-31 t.o.m. uke 2021-48 (periode da delta-variant var dominerende) og f.o.m. 49-2021 til uke 2022-35 (periode da omikron-variant var dominerende).



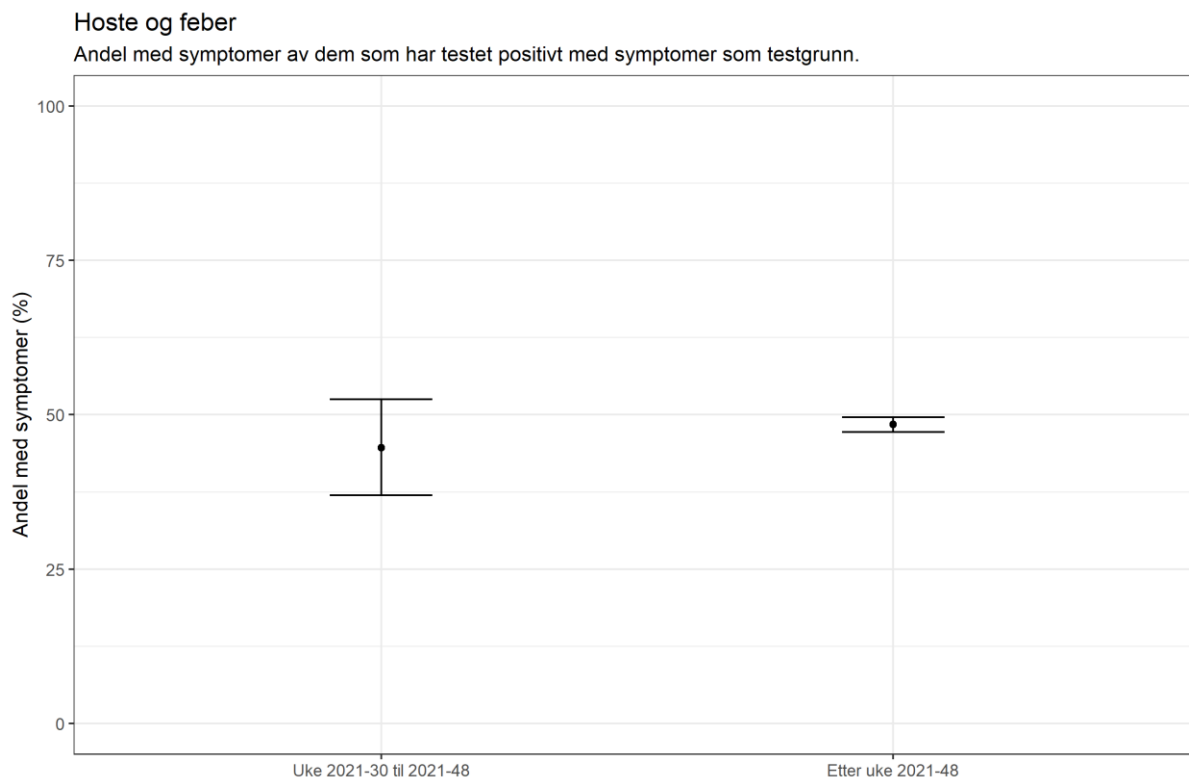
Sist oppdatert: 2022-09-07

Figur 5.1. Andel av dem som har fått påvist koronavirus som har rapportert forkjølelssymptomer i periodene fra uke 2021-31 t.o.m. uke 2021-48 (periode da delta-variant var dominerende) og f.o.m. 49-2021 til uke 2022-35 (periode da omikron-variant var dominerende).



Sist oppdatert: 2022-09-07

Figur 5.1. Andel av dem som har fått påvist koronavirus som har rapportert feber i kombinasjon med hoste i periodene fra uke 2021-31 t.o.m. uke 2021-48 (periode da delta-variant var dominerende) og f.o.m. 49-2021 til uke 2022-35 (periode da omikron-variant var dominerende).



Sist oppdatert: 2022-09-07