

Om ukerapporten

Her følger siste ukes resultater fra Symptometer.

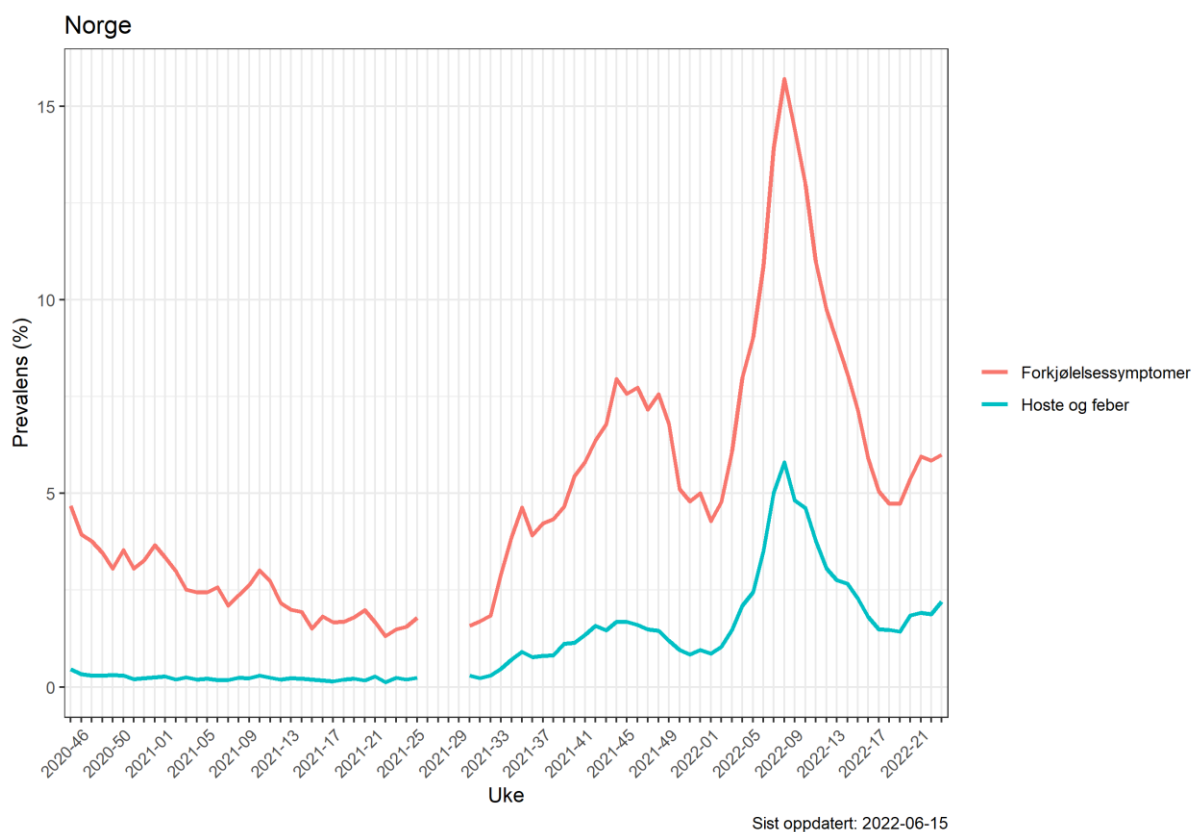
De ukentlige spørreskjemaene sendes til deltagerne på mandager. Det ble ikke sendt ut skjema i sommerukene 26 – 29 i 2021.

For uke 2022-22 var det 6709 personer (21 % av deltagerne) som hadde besvarte ukeskjemaet. For uke 2022-23 var det kl. 9 15. juni 2022 5816 personer (18 % av deltagerne) som hadde besvart ukeskjemaet.

Forekomst av symptomer i befolkningen

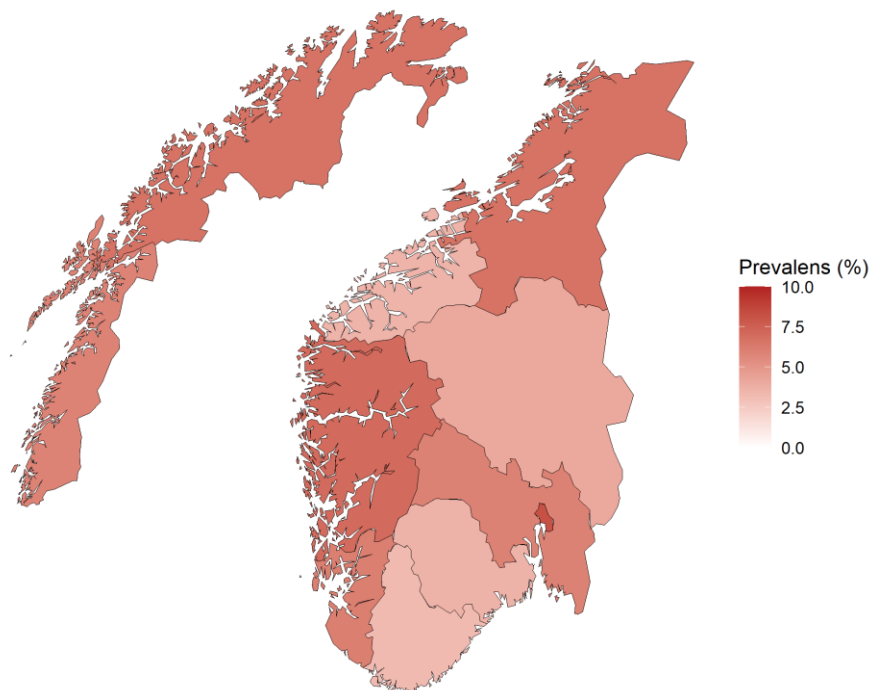
Figurene under viser estimert forekomst i befolkningen i Norge, og fordelt på fylker og de mest folkerike kommunene for henholdsvis forkjølelssymptomer (definert som minst ett av følgende symptomer: hoste, sår hals, tungpustethet eller rennende nese) og feber i kombinasjon med hoste.

Figur 1. Utvikling av forkjølelssymptomer og feber i kombinasjon med hoste for ukene 2020-45 til 2022-23 fordelt i Norge.



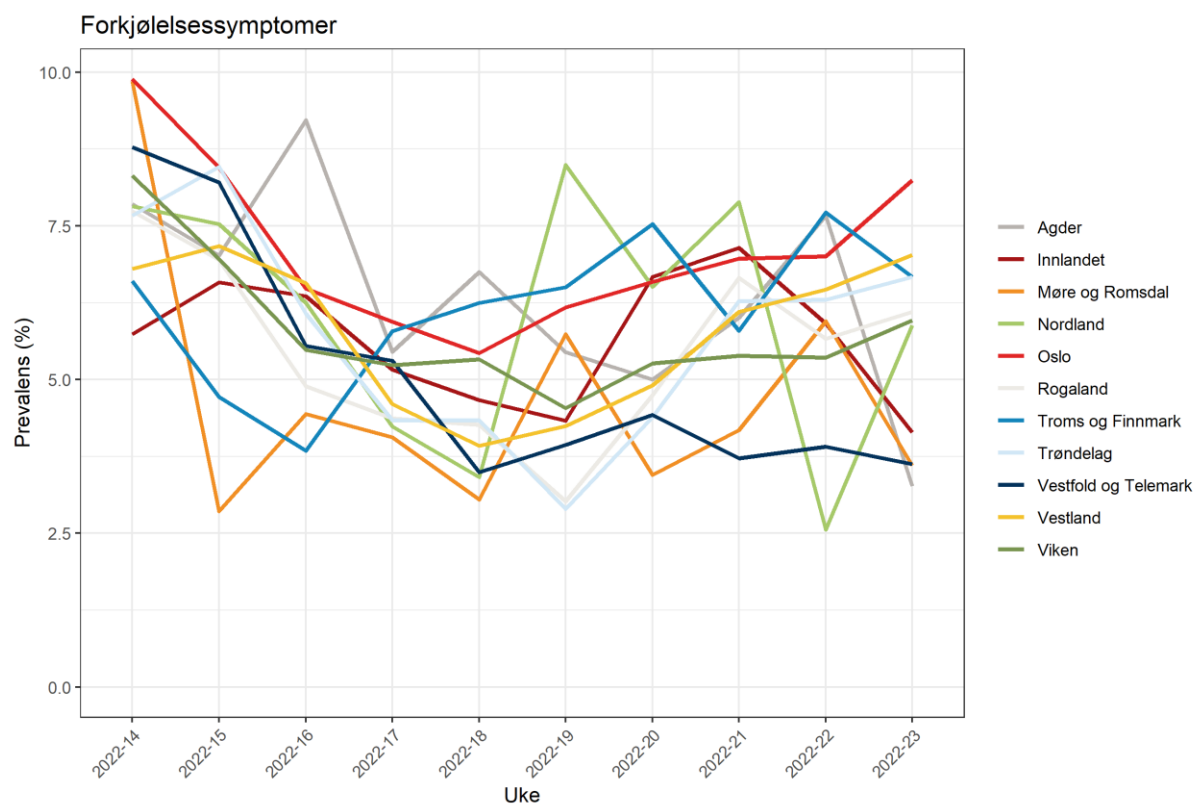
Figur 2.1. Kartet viser estimert prevalens av forkjølelsessymptomer i befolkningen per fylke i uke 23. Forkjølelsessymptomer er definert som minst en av følgende symptomer: hoste, sår hals, tungpustethet eller rennende nese.

Forkjølelsessymptomer
Uke 2022-23

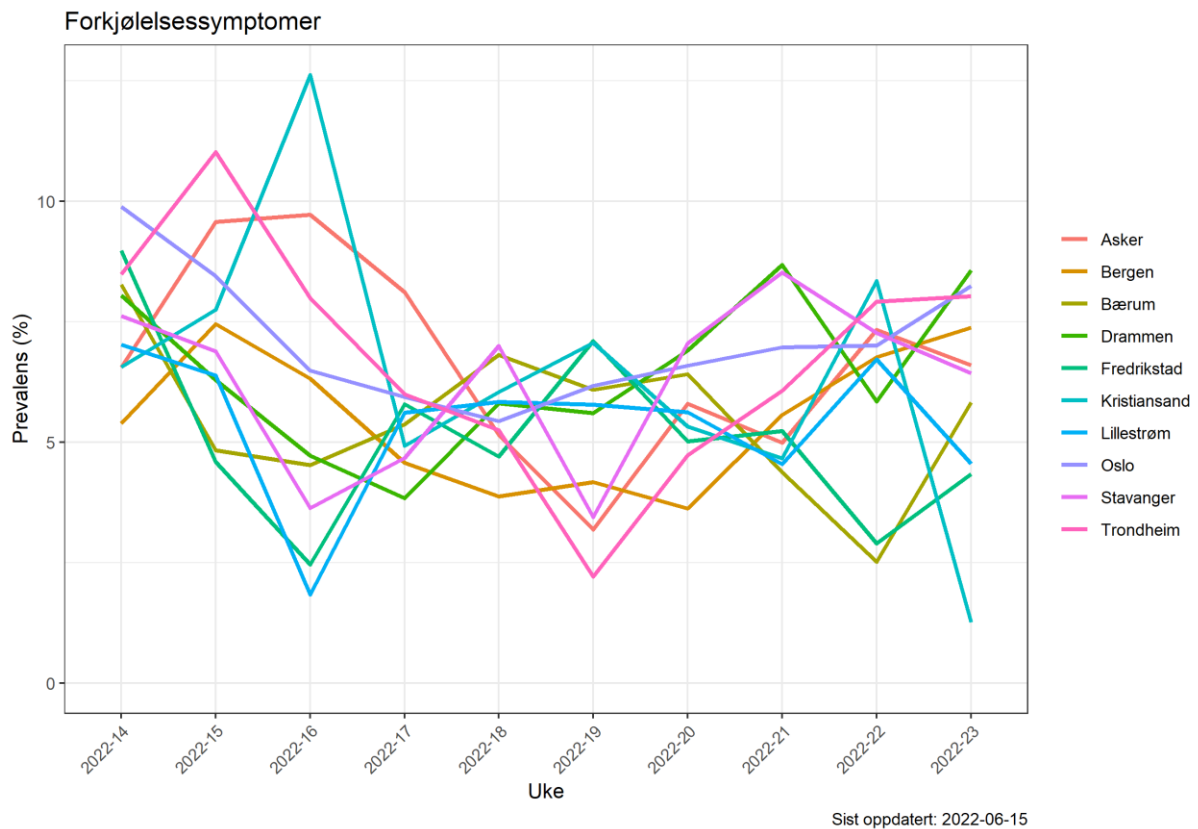


Sist oppdatert: 2022-06-15

Figur 2.2. Utvikling av forkjølelsessymptomer for siste 10 uker fordelt på fylker.

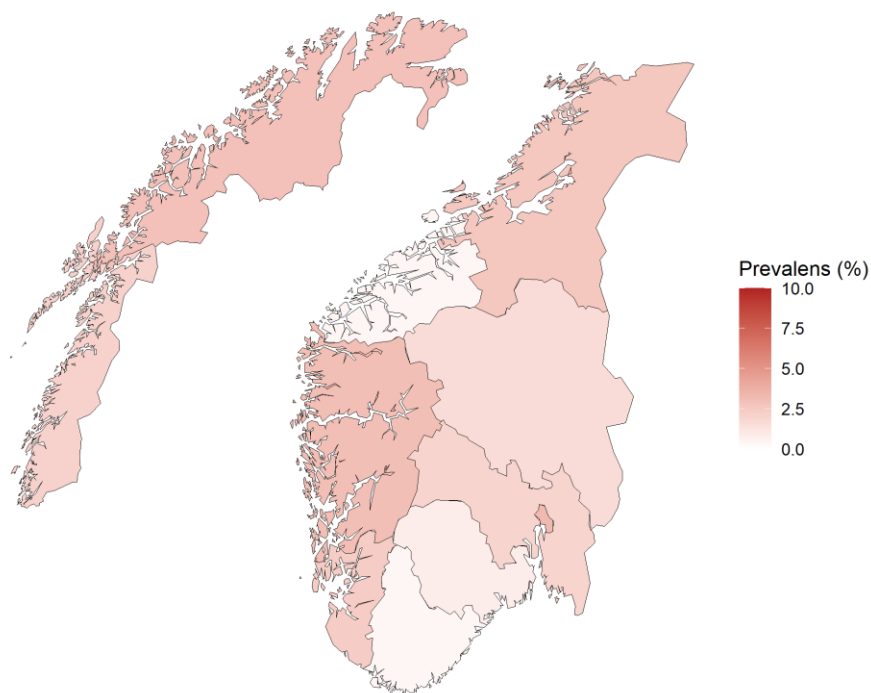


Figur 2.3. Utvikling av forkjølelssymptomer for ukene siste 10 uker fordelt på de mest folkerike kommunene.



Figur 2.4 Kartet viser estimert prevalens av feber i kombinasjon med hoste i befolkningen per fylke i uke 23.

Hoste og feber
Uke 2022-23

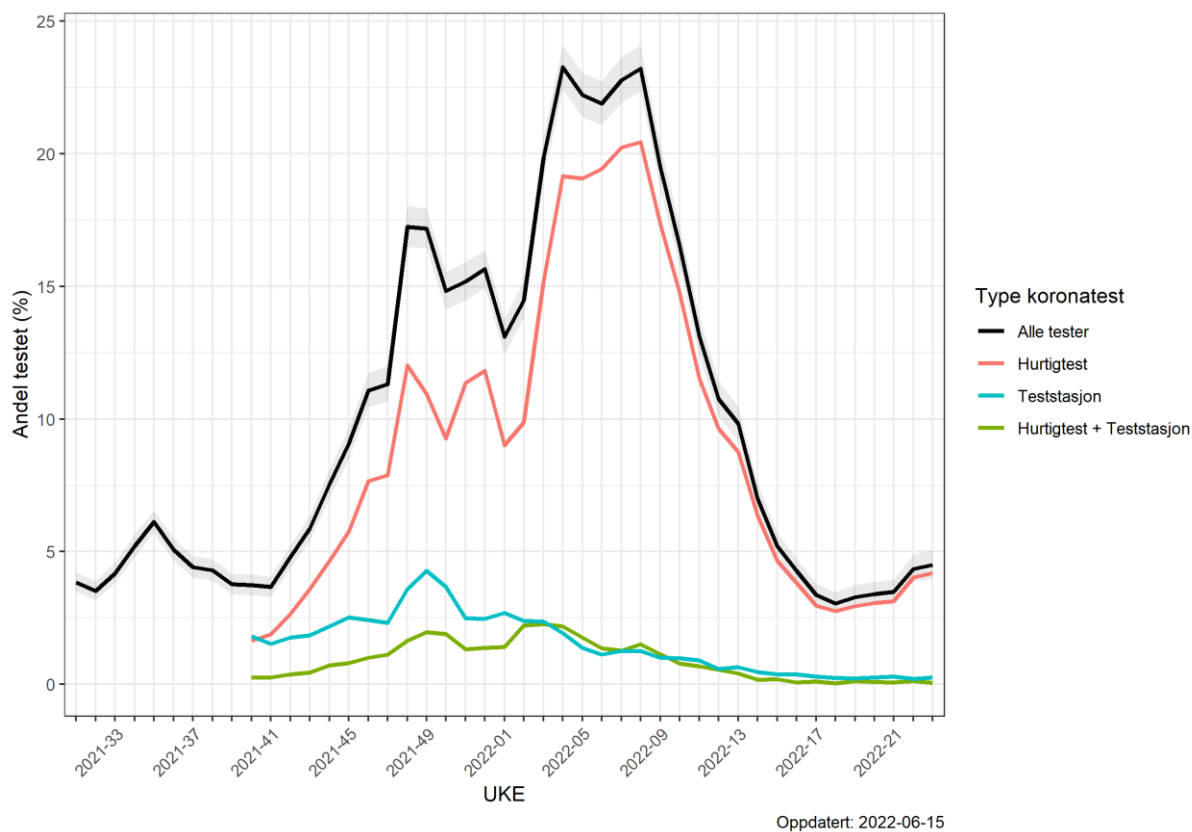


Sist oppdatert: 2022-06-15

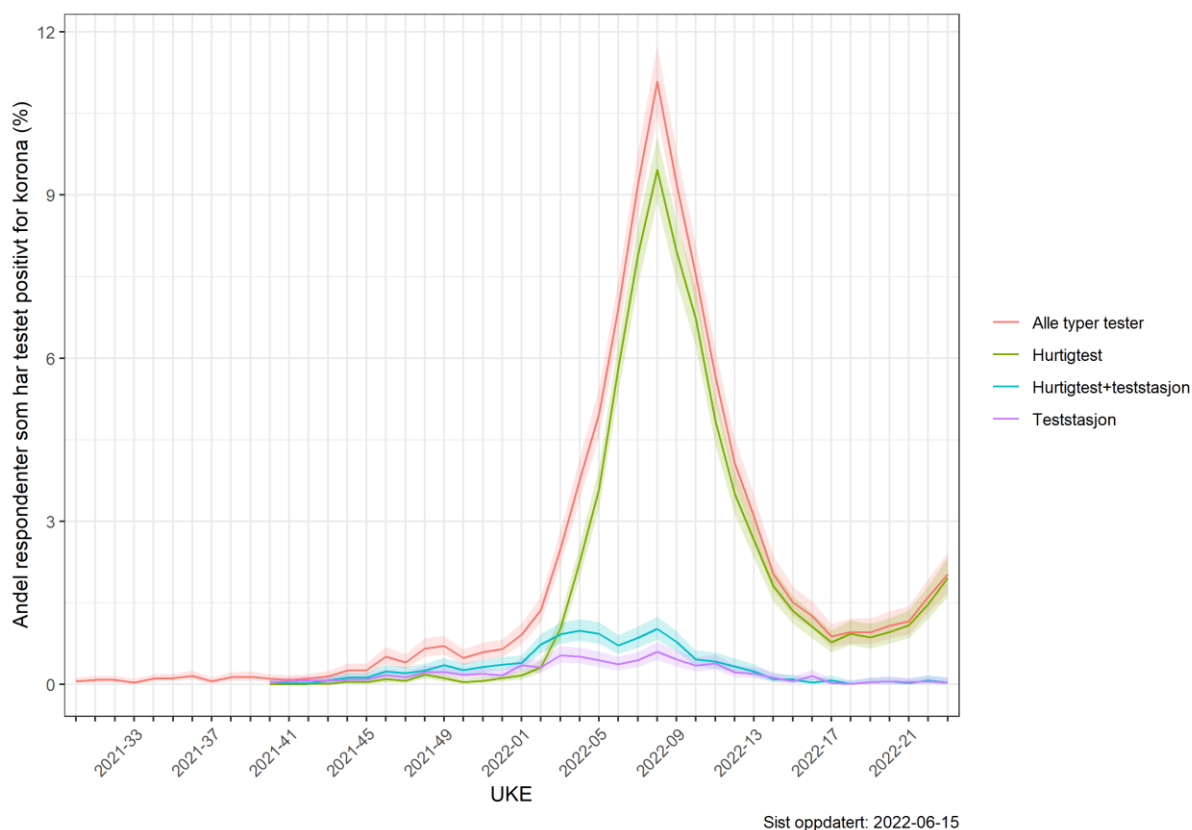
Covid-19 prøveresultater

Blant deltakerne i Symptometer oppga 23359 (61 %) at de har blitt testet for koronavirus minst én gang i perioden fra august 2021 og frem til nå. Av alle testene ble det påvist koronavirus i 12 prosent (8702) av tilfellene, mens det i 76 prosent (55690) av testene ikke ble påvist koronavirus. For de resterende testene var testsvarene ikke klare da undersøkelsen ble besvart.

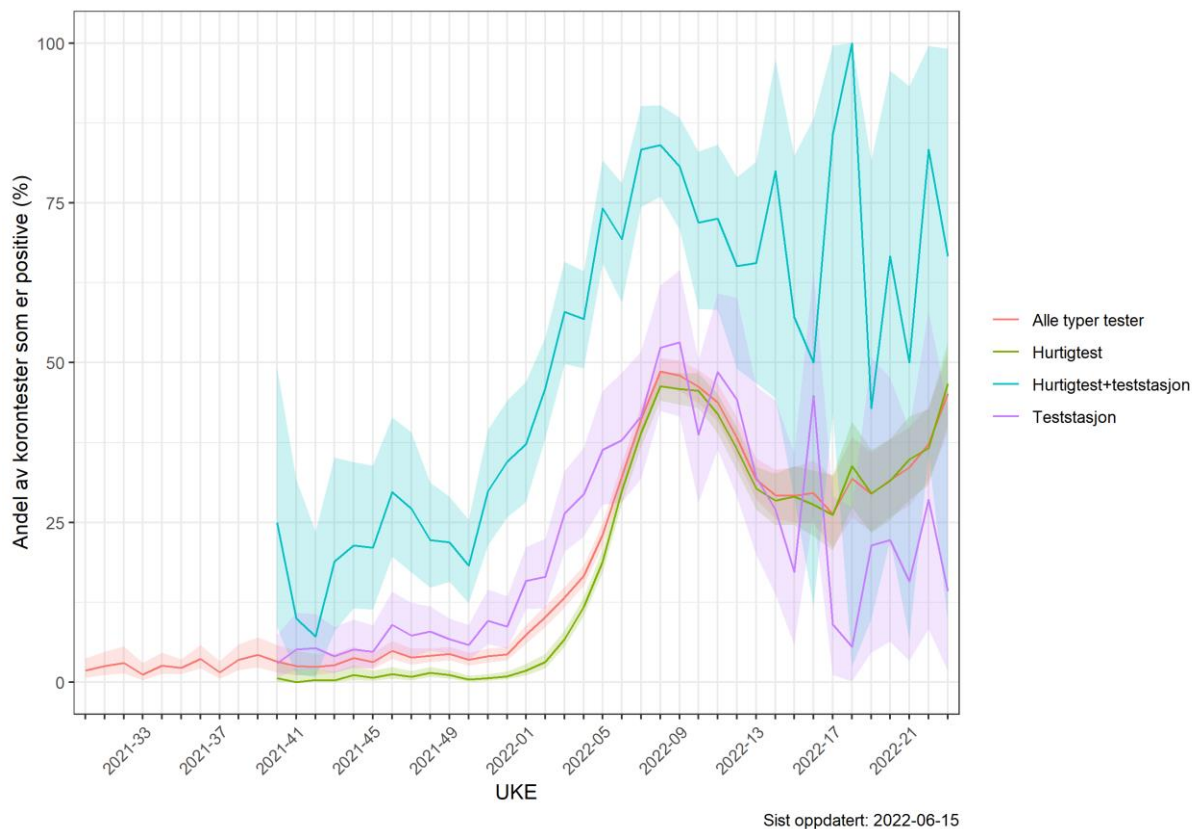
Figur 3.1. Estimert prosentandel som tester seg for koronavirus siden august 2021, og hvilken type test de har tatt. Fra og med uke 2021-40 foreligger opplysninger om type test.



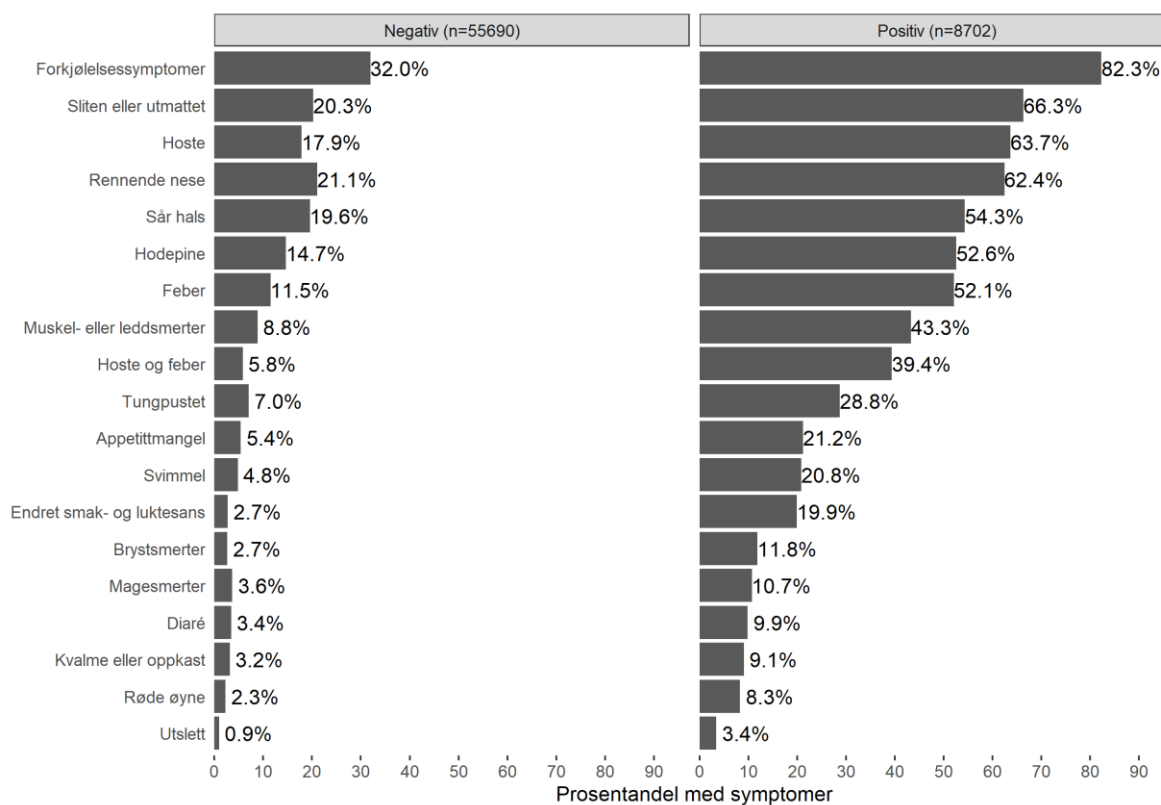
Figur 3.2. Prosentandel blant respondenter som oppgir å ha fått påvist koronavirus i ukene 2021-30 til 2022-23, fordelt på type test. Fra og med uke 2021-40 foreligger opplysninger om type test



Figur 3.3. Prosentandel blant de som har oppgitt å ha testet seg som oppgir å ha fått påvist koronavirus i ukene 2021-30 til 2022-23, fordelt på type test. Fra og med uke 40/2021 foreligger opplysninger om type test.



Figur 3.4. Prosentandel av respondenter som siden august 2020 har oppgitt ulike symptomer fordelt etter negativt eller positivt prøveresultat.



Sist oppdatert: 2022-06-15

Tabell 1. Symptomer fordelt etter prøveresultat (antall respondenter siden august 2020) og prosentandel positive per symptom.

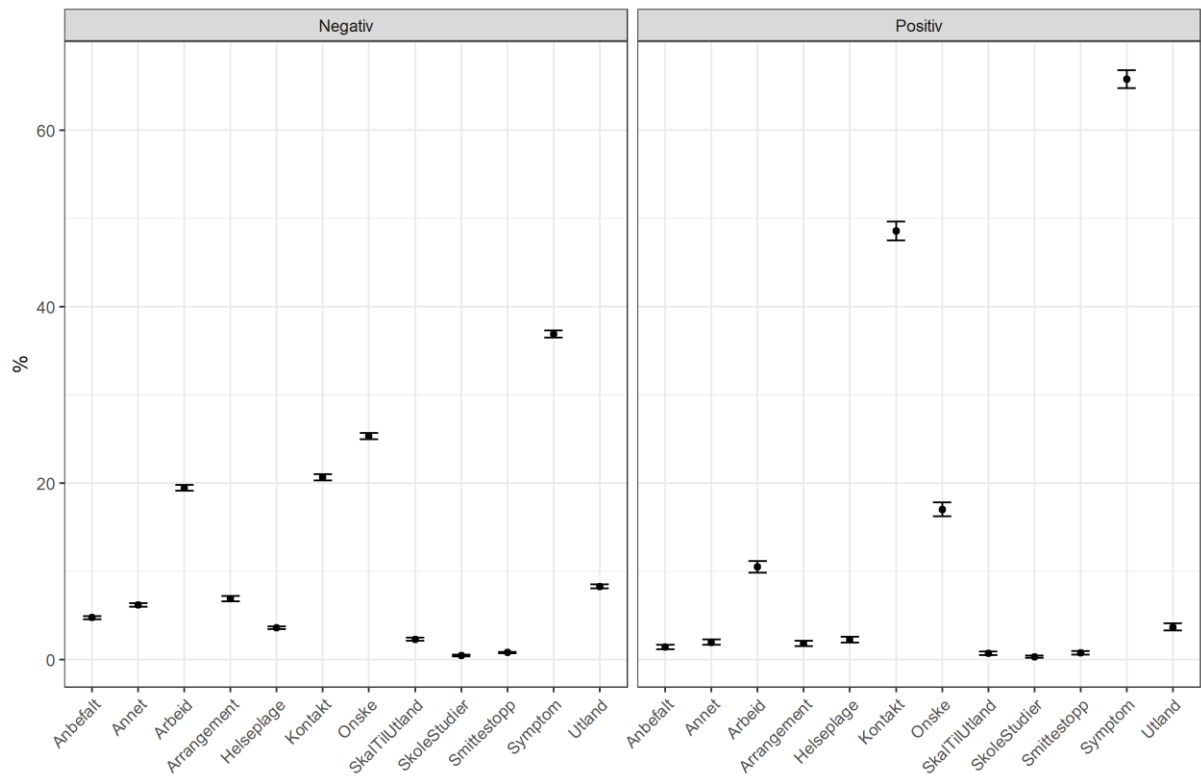
Symptom	Negativ	Positiv	ProsentPositiv
Endret smak- og luktesans	1 522	1 736	53,3
Hoste og feber	3 253	3 427	51,3
Muskel- eller leddsmerter	4 922	3 769	43,4
Feber	6 411	4 532	41,4
Brystsmerter	1 481	1 031	41,0
Svimmel	2 672	1 813	40,4
Tungpustet	3 922	2 502	38,9
Appetittmangel	3 011	1 848	38,0
Utslett	527	300	36,3
Røde øyne	1 269	721	36,2
Hodepine	8 169	4 574	35,9
Hoste	9 961	5 542	35,7
Sliten eller utmattet	11 280	5 771	33,8
Rennende nese	11 746	5 433	31,6
Magesmerter	2 031	931	31,4
Diaré	1 904	858	31,1
Kvalme eller oppkast	1 765	790	30,9
Sår hals	10 899	4 727	30,3
Forkjølelsessymptomer	17 806	7 159	28,7

Begrunnelse for testing

Tabell 2. Begrunnelse for testing basert på prøveresultat og sannsynligheten for å få et positivt resultat. Basert på respondenters svar siden august 2020.

Testgrunn	Negativ	Positiv	% Positiv (CI)
Symptom	20 548	5 726	8,89 (8,67, 9,11)
Kontakt	11 507	4 229	6,57 (6,38, 6,76)
Eget ønske	14 096	1 481	2,30 (2,19, 2,42)
Arbeid	10 834	913	1,42 (1,33, 1,51)
Har vært i utlandet	4 607	319	0,50 (0,44, 0,55)
Deltakelse på arrangement	1 980	145	0,39 (0,33, 0,46)
Helseplage	1 997	195	0,30 (0,26, 0,35)
Annet	3 436	169	0,26 (0,22, 0,31)
Anbefalt fra helsepersonell	2 644	121	0,19 (0,16, 0,22)
Skal til utlandet	657	55	0,15 (0,11, 0,19)
Anbefalt fra Smittestopp	370	62	0,11 (0,09, 0,14)
Studier eller skolegang	127	23	0,06 (0,04, 0,09)

Figur 4. Prosentandel (95% konfidensintervall) for begrunnelse for testing fordelt etter negativt eller positivt prøveresultat. Basert på respondenters svar siden august 2020.

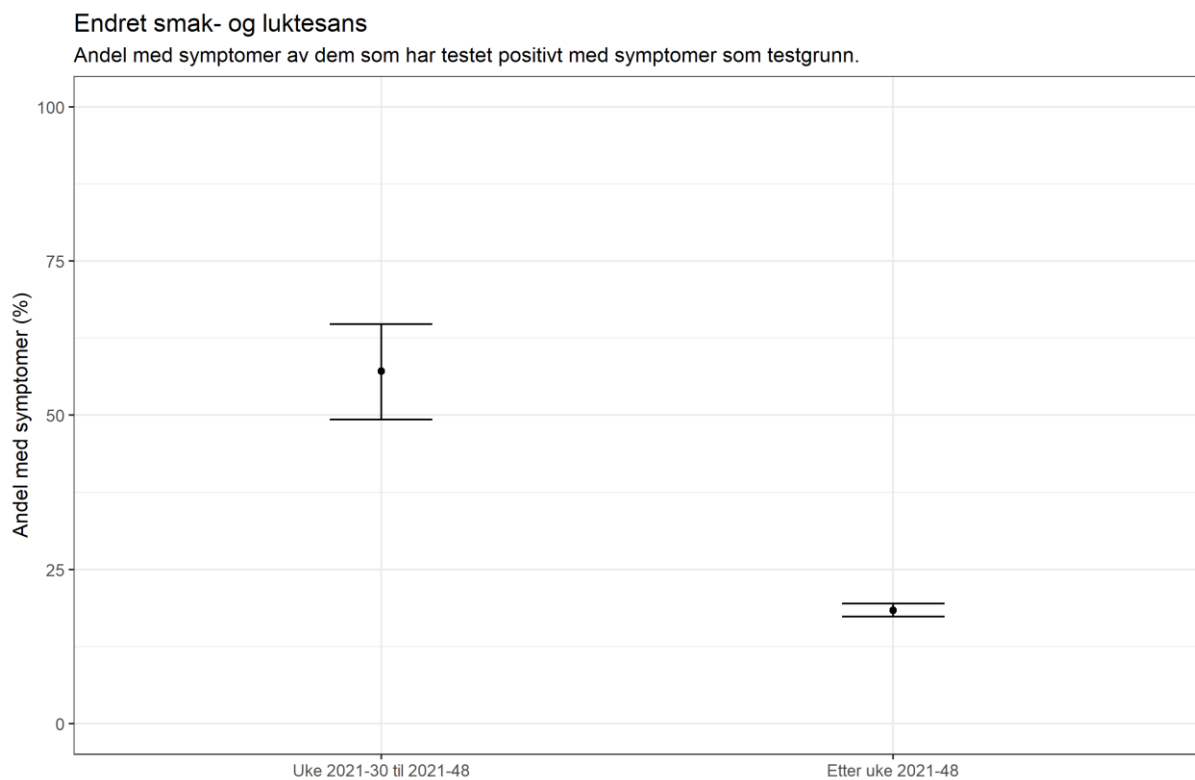


Sist oppdatert: 2022-06-15

Symptomprevalens og testresultat

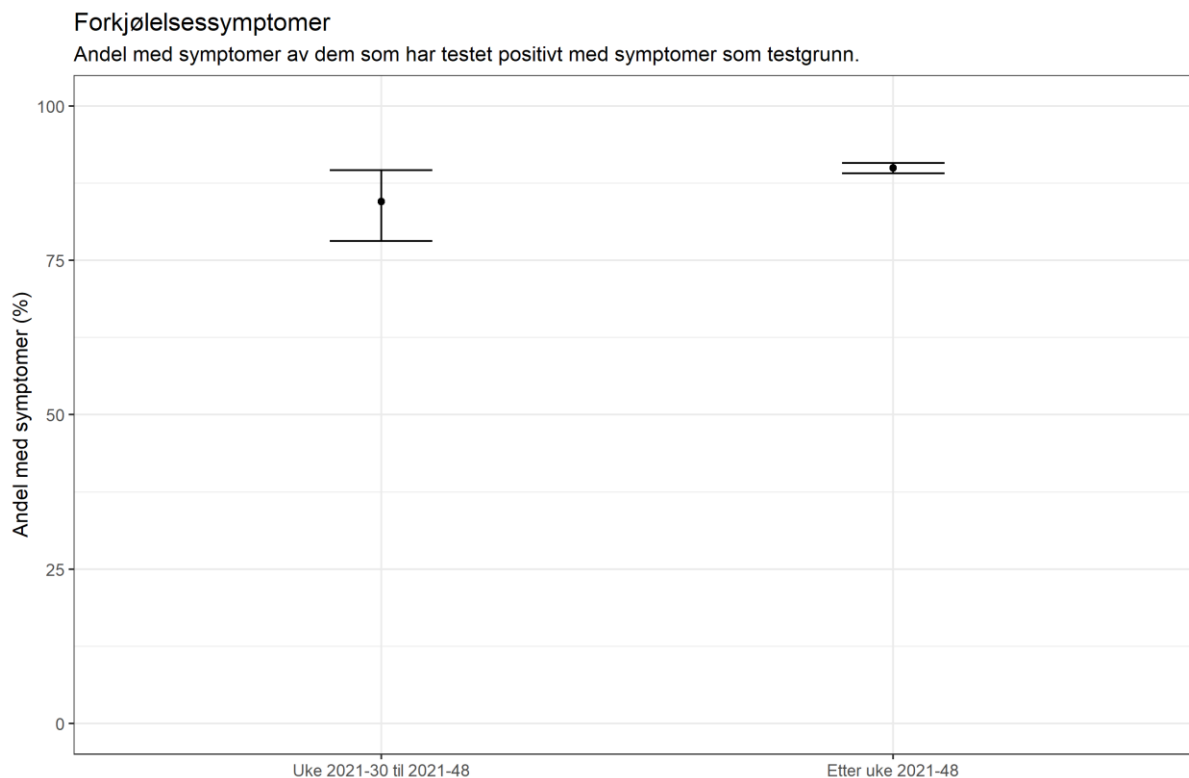
Basert på det respondentene har rapportert om symptomer, testaktivitet og testresultat kan vi sammenligne forekomsten av enkelte symptomer hos de som fikk påvist koronavirus mens deltavarianten var dominerende med forekomsten av symptomer hos de som fikk påvist koronavirus når omikronvarianten ble dominerende.

Figur 5.1. Andel av dem som har fått påvist koronavirus som har rapportert endret smak- og luktesans i periodene fra uke 2021-31 t.o.m. uke 2021-48 (periode da delta-variant var dominerende) og f.o.m. 49-2021 til uke 2022-23 (periode da omikron-variant var dominerende).



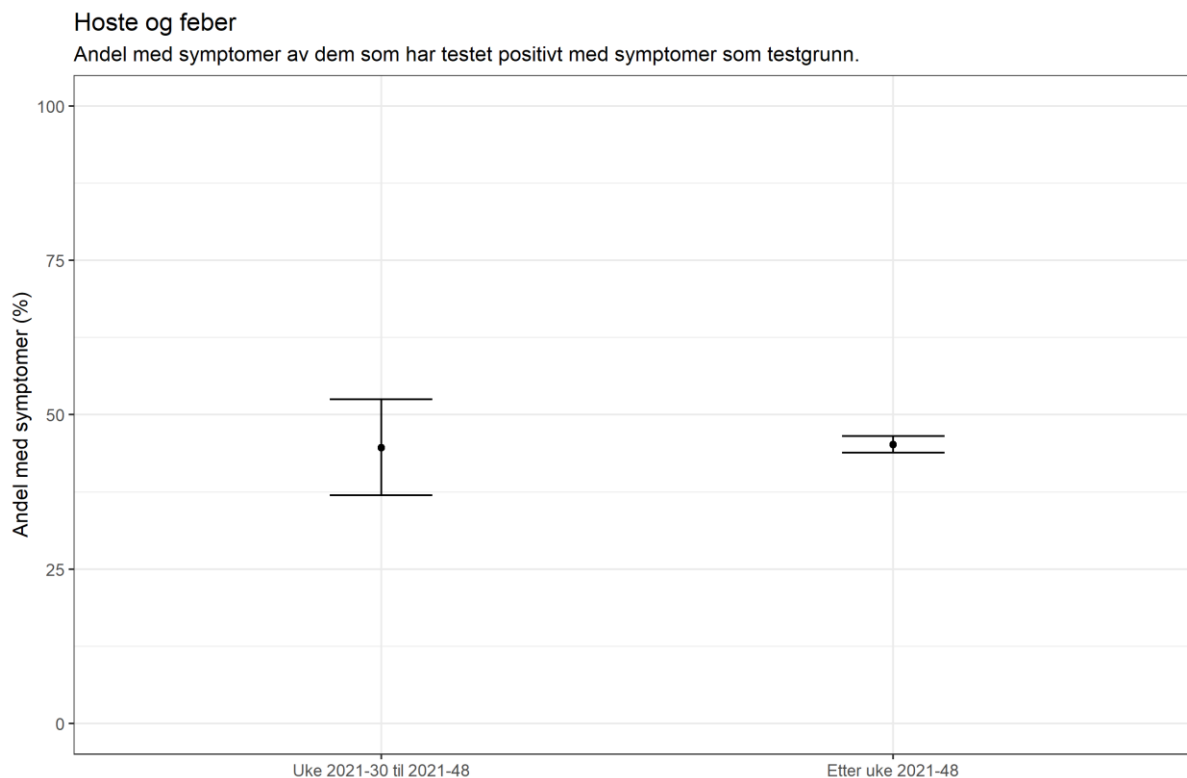
Sist oppdatert: 2022-06-15

Figur 5.1. Andel av dem som har fått påvist koronavirus som har rapportert forkjølelsessymptomer i periodene fra uke 2021-31 t.o.m. uke 2021-48 (periode da delta-variant var dominerende) og f.o.m. 49-2021 til uke 2022-23 (periode da omikron-variant var dominerende).



Sist oppdatert: 2022-06-15

Figur 5.1. Andel av dem som har fått påvist koronavirus som har rapportert feber i kombinasjon med hoste i periodene fra uke 2021-31 t.o.m. uke 2021-48 (periode da delta-variant var dominerende) og f.o.m. 49-2021 til uke 2022-23 (periode da omikron-variant var dominerende).



Sist oppdatert: 2022-06-15