

Om ukerapporten

Her følger siste ukes resultater fra Symptometer.

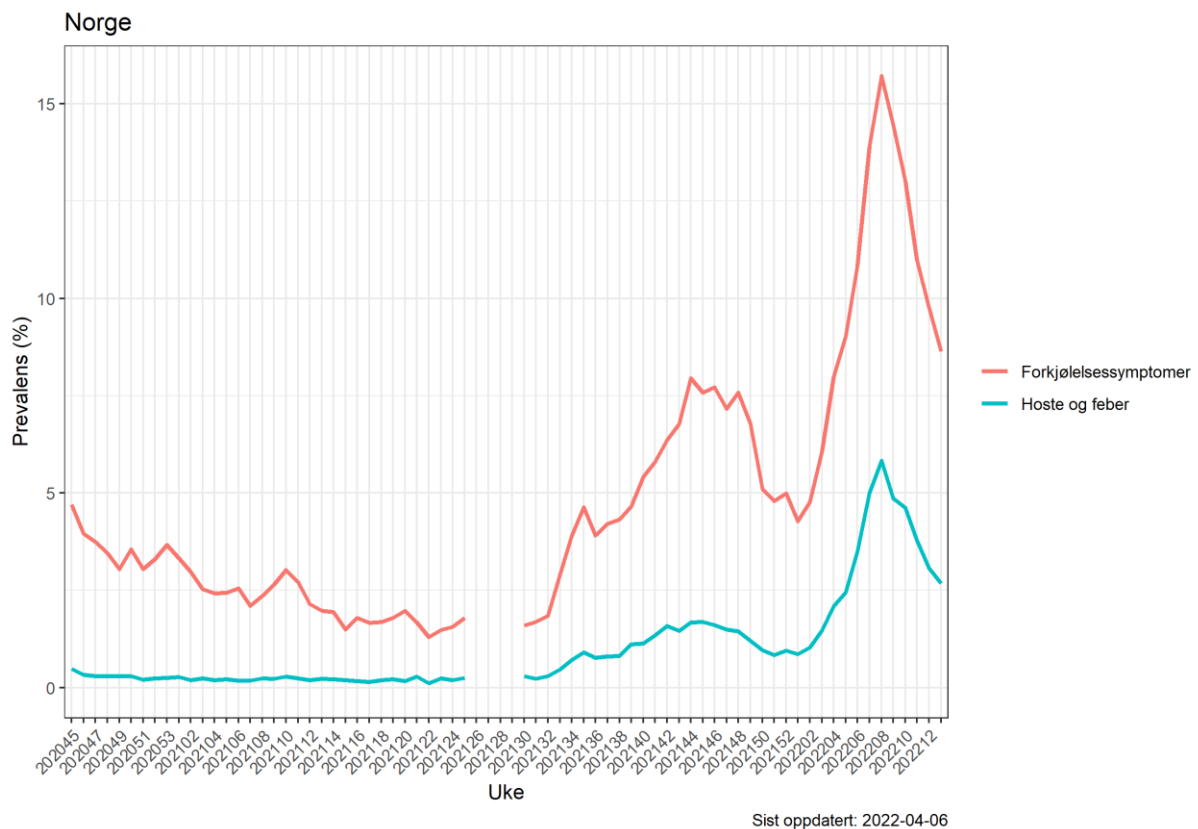
De ukentlige spørreskjemaene sendes til deltagerne på mandager. Det ble ikke sendt ut skjema i sommerukene 26 – 29 i 2021.

For uke 2022-12 var det 8400 personer (26 % av deltagerne) som hadde besvarte ukeskjemaet. For uke 2022-13 var det kl. 9 6. april 2022 7136 personer (22 % av deltagerne) som hadde besvart ukeskjemaet.

Forekomst av symptomer i befolkningen

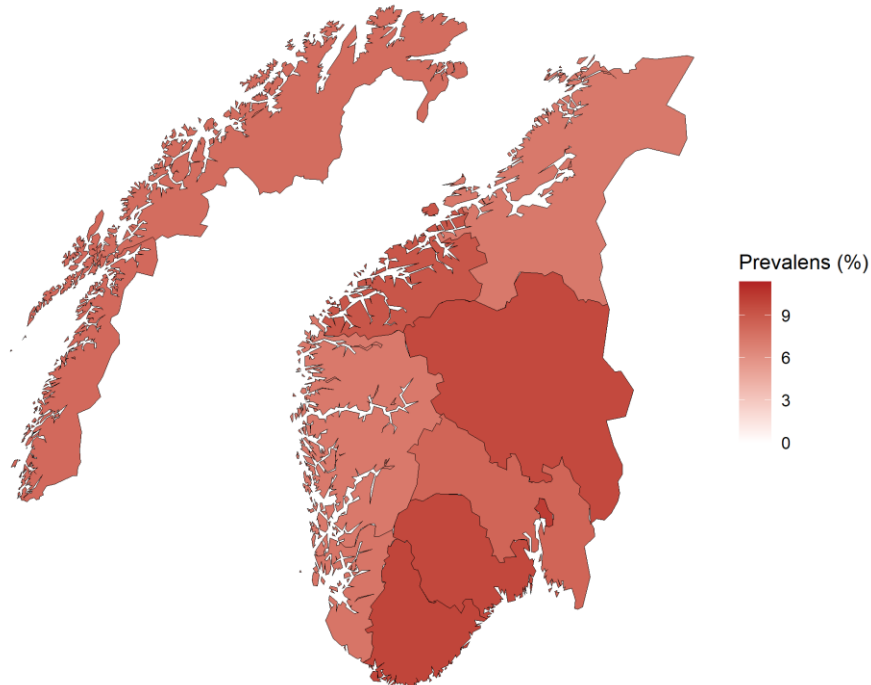
Figurene under viser estimert forekomst i befolkningen i Norge, og fordelt på fylker og de mest folkerike kommunene for henholdsvis forkjølelsessymptomer (definert som minst ett av følgende symptomer: hoste, sår hals, tungpustethet eller rennende nese) og feber i kombinasjon med hoste.

Figur 1. Utvikling av forkjølelsessymptomer og feber i kombinasjon med hoste for ukene 2020-45 til 2022-13 fordelt i Norge.



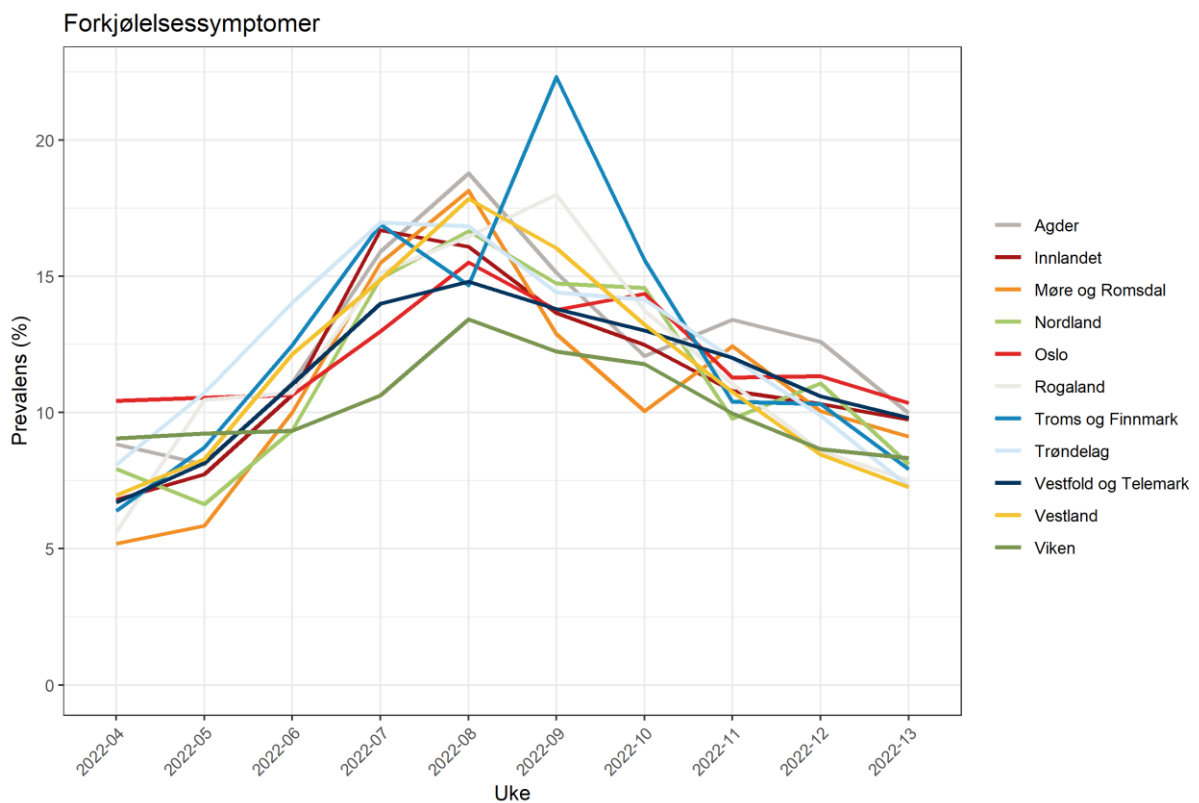
Figur 2.1. Kartet viser estimert prevalens av forkjølelsessymptomer i befolkningen per fylke i uke 13. Forkjølelsessymptomer er definert som minst en av følgende symptomer: hoste, sår hals, tungpustethet eller rennende nese.

Forkjølelsessymptomer
Uke 2022-13



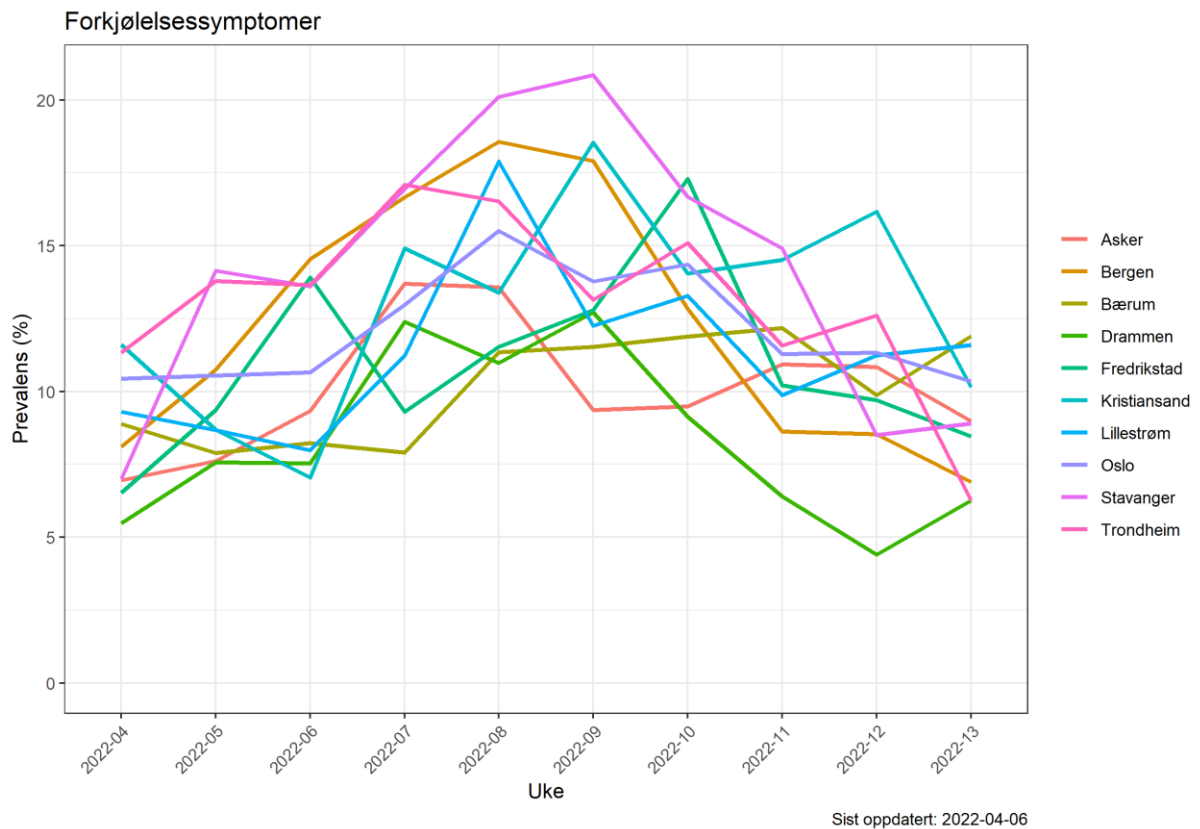
Sist oppdatert: 2022-04-06

Figur 2.2. Utvikling av forkjølelsessymptomer for siste 10 uker fordelt på fylker.



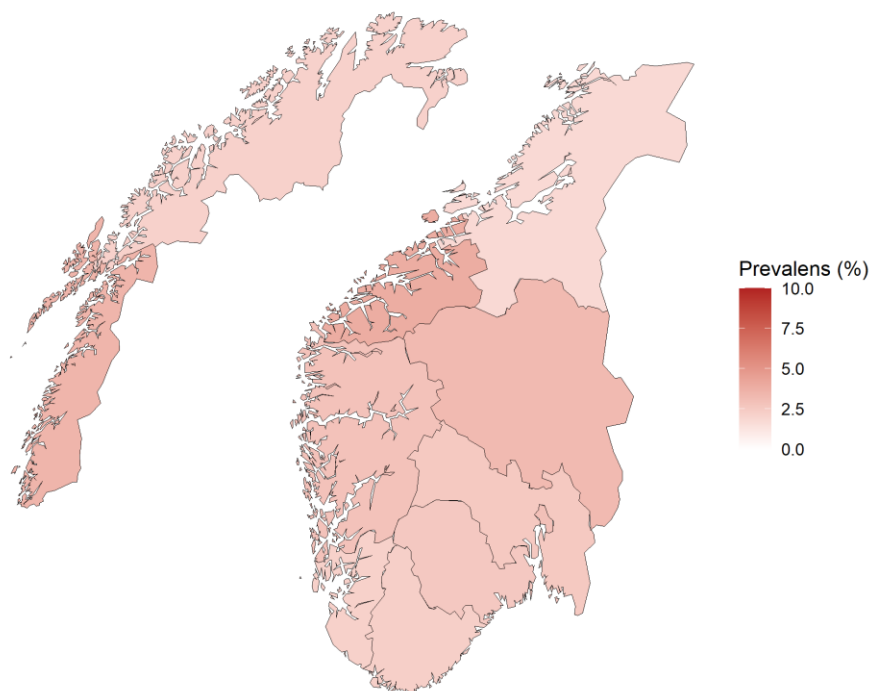
Sist oppdatert: 2022-04-06

Figur 2.3. Utvikling av forkjølelssymptomer for ukene siste 10 uker fordelt på de mest folkerike kommunene.



Figur 2.4 Kartet viser estimert prevalens av feber i kombinasjon med hoste i befolkningen per fylke i uke 13.

Hoste og feber
Uke 2022-13

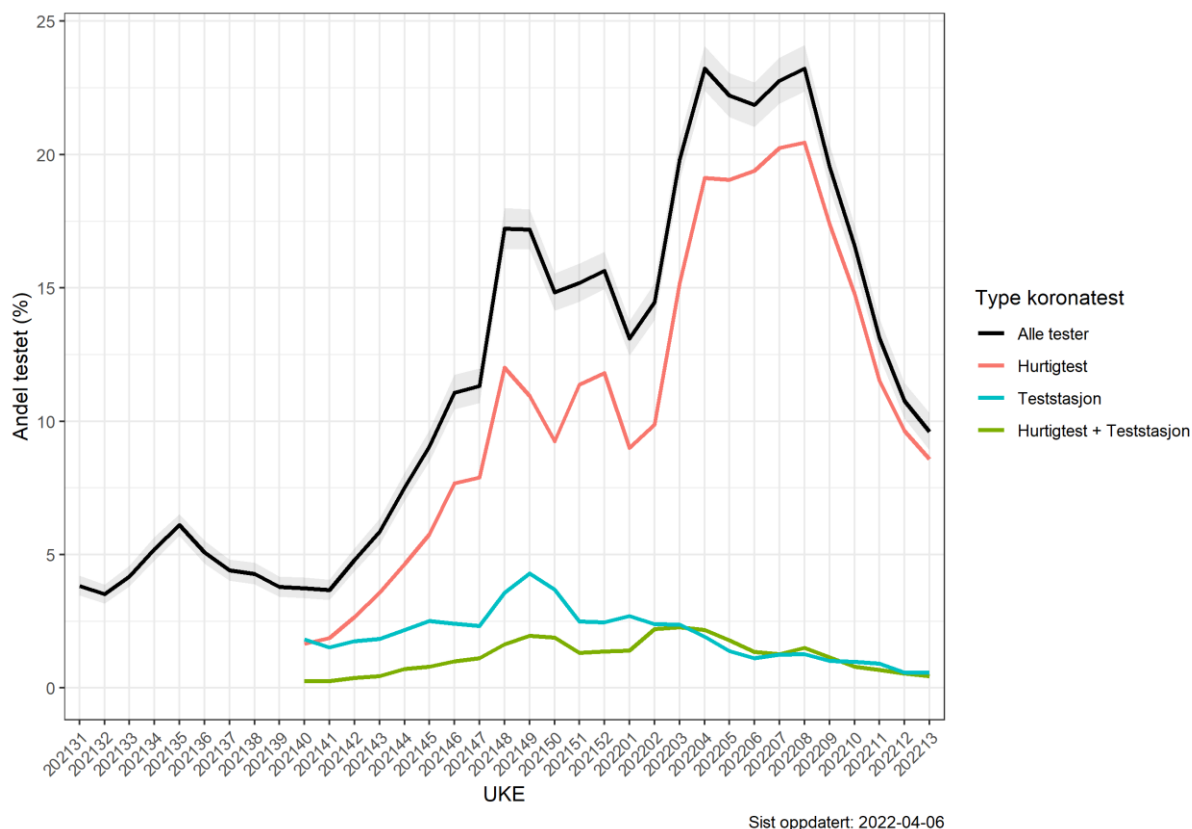


Sist oppdatert: 2022-04-06

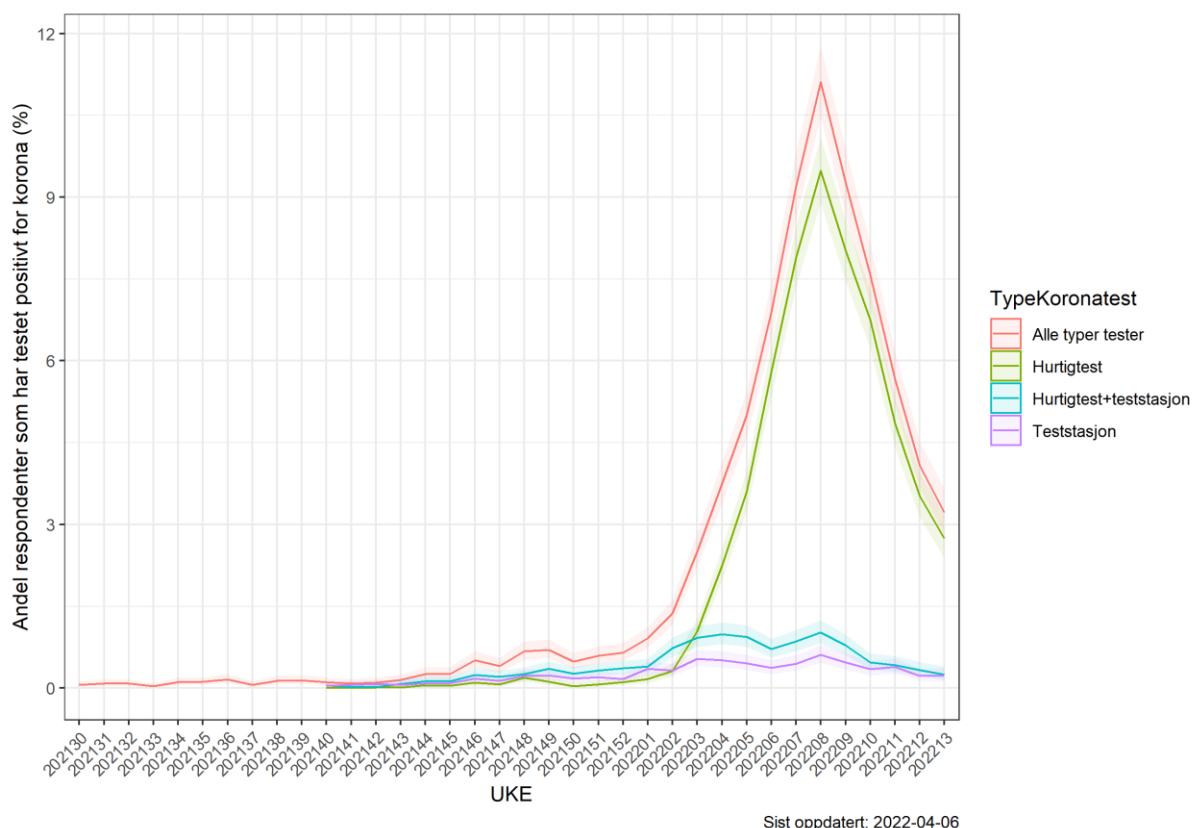
Covid-19 prøveresultater

Blant deltakerne i Symptometer oppga 23182 (60 %) at de har blitt testet for koronavirus minst én gang i perioden fra august 2020 og frem til nå. Av alle testene ble det påvist koronavirus i 11 prosent (7714) av tilfellene, mens det i 77 prosent (53744) av testene ikke ble påvist koronavirus. For de resterende testene var testsvarene ikke klare da undersøkelsen ble besvart.

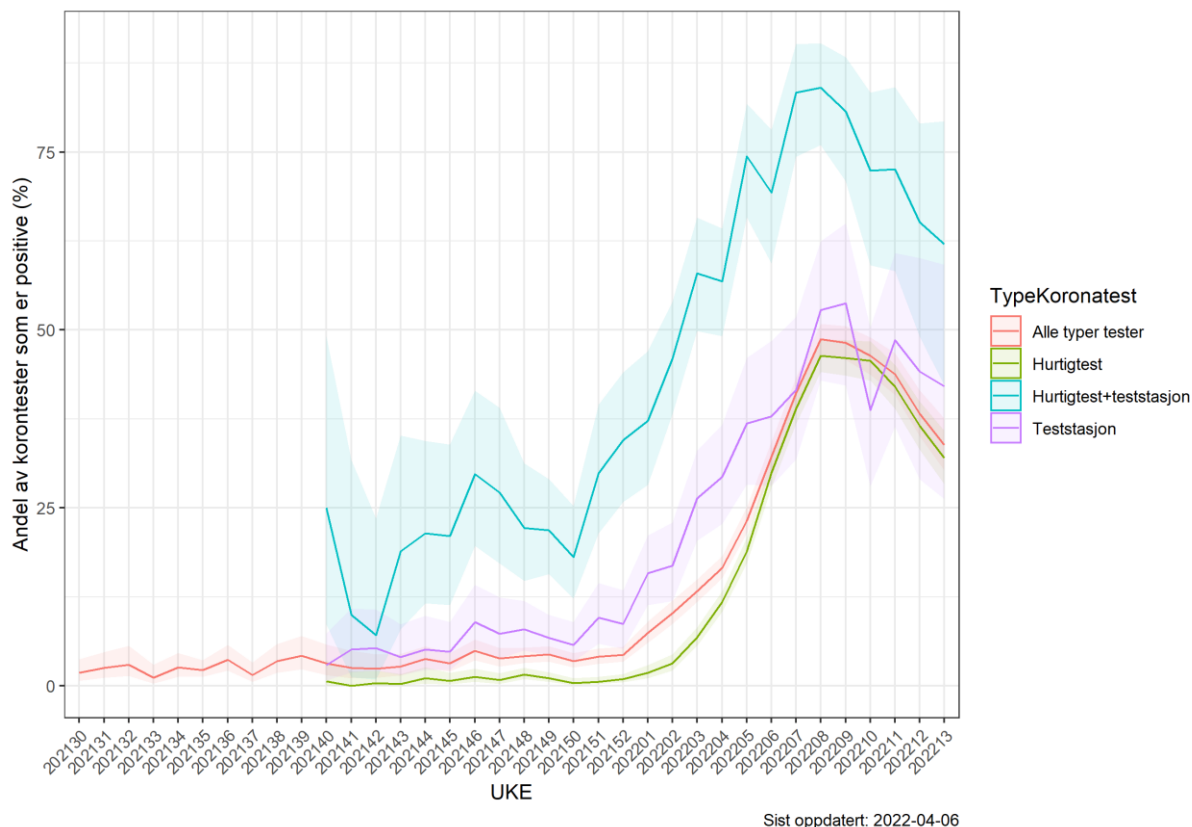
Figur 3.1. Estimert prosentandel som tester seg for koronavirus siden august 2021, og hvilken type test de har tatt. Fra og med uke 2021-40 foreligger opplysninger om type test.



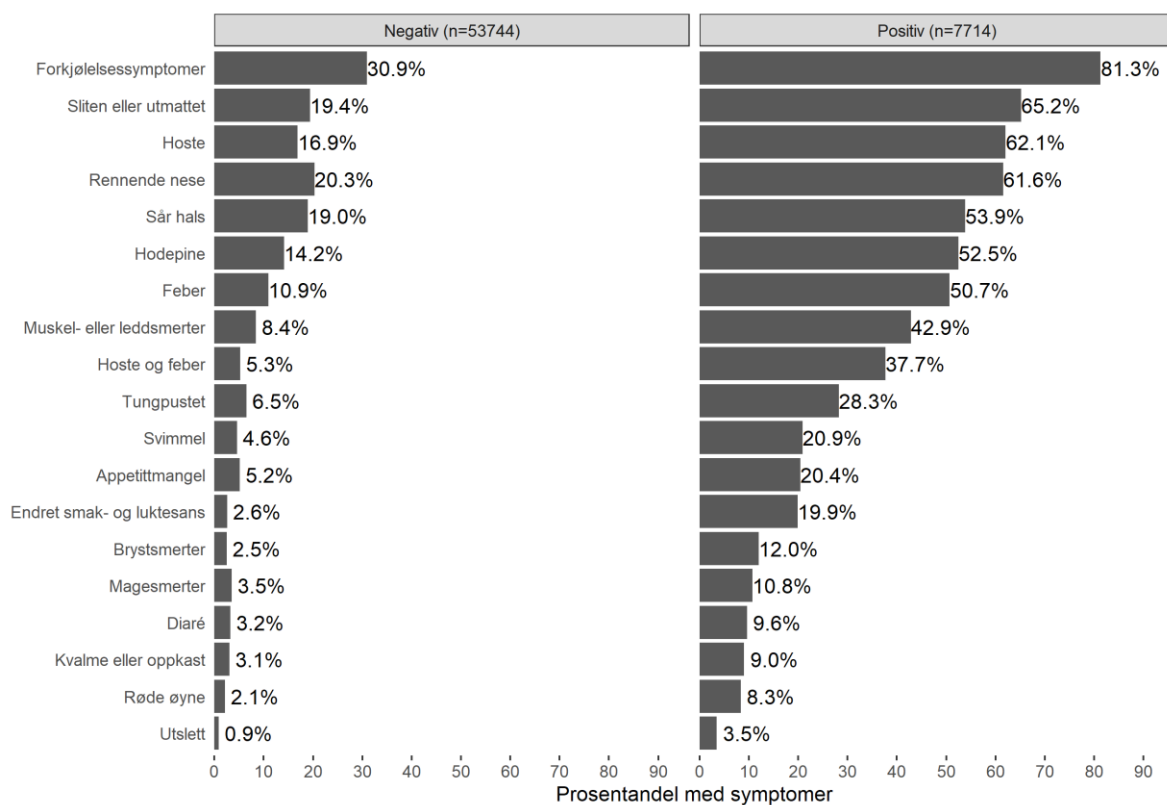
Figur 3.2. Prosentandel blant respondenter som oppgir å ha fått påvist koronavirus i ukene 2021-30 til 2022-13, fordelt på type test. Fra og med uke 2021-40 foreligger opplysninger om type test



Figur 3.3. Prosentandel blant de som har oppgitt å ha testet seg som oppgir å ha fått påvist koronavirus i ukene 2021-30 til 2022-13, fordelt på type test. Fra og med uke 40/2021 foreligger opplysninger om type test.



Figur 3.4. Prosentandel av respondenter som siden august 2020 har oppgitt ulike symptomer fordelt etter negativt eller positivt prøveresultat.



Sist oppdatert: 2022-04-06

Tabell 1. Symptomer fordelt etter prøveresultat (antall respondenter siden august 2020) og prosentandel positive per symptom.

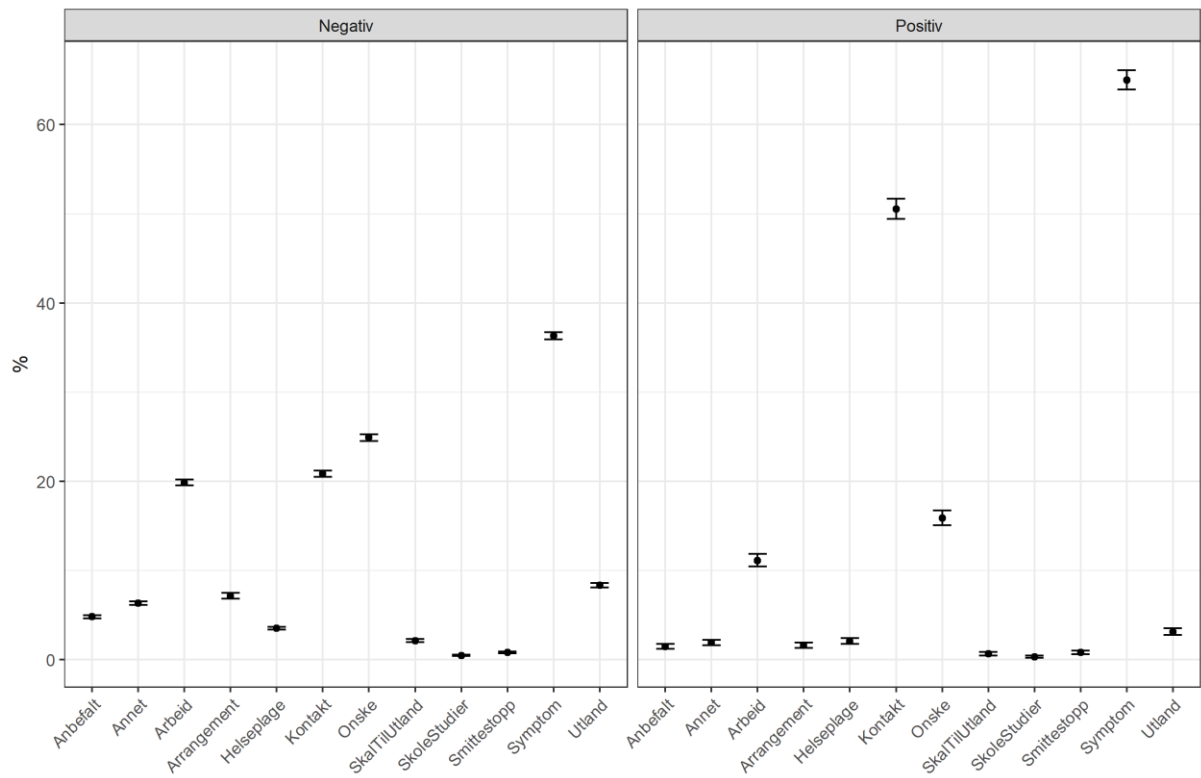
Symptom	Negativ	Positiv	ProsentPositiv
Endret smak- og luktesans	1 401	1 534	52,3
Hoste og feber	2 832	2 907	50,7
Muskel- eller leddsmerter	4 516	3 308	42,3
Brystsmerter	1 330	924	41,0
Feber	5 876	3 912	40,0
Svimmel	2 480	1 613	39,4
Tungpustet	3 508	2 180	38,3
Utslett	470	270	36,5
Appetittmangel	2 782	1 576	36,2
Røde øyne	1 140	644	36,1
Hodepine	7 617	4 050	34,7
Hoste	9 083	4 787	34,5
Sliten eller utmattet	10 427	5 032	32,6
Magesmerter	1 903	830	30,4
Rennende nese	10 894	4 749	30,4
Diaré	1 746	740	29,8
Kvalme eller oppkast	1 656	697	29,6
Sår hals	10 198	4 154	28,9
Forkjølelsessymptomer	16 615	6 272	27,4

Begrunnelse for testing

Tabell 2. Begrunnelse for testing basert på prøveresultat og sannsynligheten for å få et positivt resultat. Basert på respondenters svar siden august 2020.

Testgrunn	Negativ	Positiv	% Positiv (CI)
Symptom	19 517	5 015	8,16 (7,94, 8,38)
Kontakt	11 197	3 899	6,34 (6,15, 6,54)
Eget ønske	13 381	1 225	1,99 (1,88, 2,11)
Arbeid	10 674	858	1,40 (1,30, 1,49)
Har vært i utlandet	4 482	241	0,39 (0,34, 0,44)
Deltakelse på arrangement	1 901	113	0,34 (0,28, 0,40)
Helseplage	1 897	160	0,26 (0,22, 0,30)
Annet	3 402	146	0,24 (0,20, 0,28)
Anbefalt fra helsepersonell	2 586	114	0,19 (0,15, 0,22)
Skal til utlandet	563	45	0,13 (0,10, 0,18)
Anbefalt fra Smittestopp	362	60	0,11 (0,09, 0,15)
Studier eller skolegang	123	22	0,07 (0,04, 0,10)

Figur 4. Prosentandel (95% konfidensintervall) for begrunnelse for testing fordelt etter negativt eller positivt prøveresultat. Basert på respondenters svar siden august 2020.

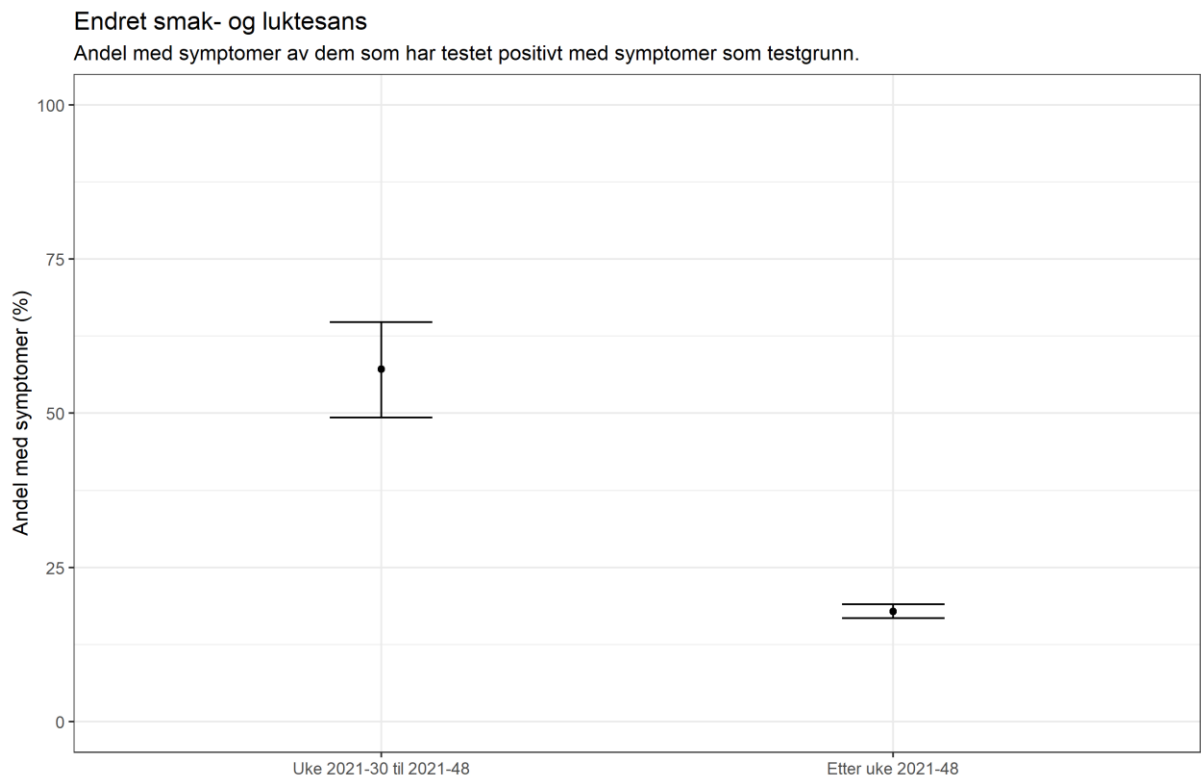


Sist oppdatert: 2022-04-06

Symptomprevalens og testresultat

Basert på det respondentene har rapportert om symptomer, testaktivitet og testresultat kan vi sammenligne forekomsten av enkelte symptomer hos de som fikk påvist koronavirus mens deltavarianten var dominerende med forekomsten av symptomer hos de som fikk påvist koronavirus når omikronvarianten ble dominerende.

Figur 5.1. Andel av dem som har fått påvist koronavirus som har rapportert endret smak- og luktesans i periodene fra uke 2021-31 t.o.m. uke 2021-48 (periode da delta-variant var dominerende) og f.o.m. 49-2021 til uke 2022-13 (periode da omikron-variant var dominerende).



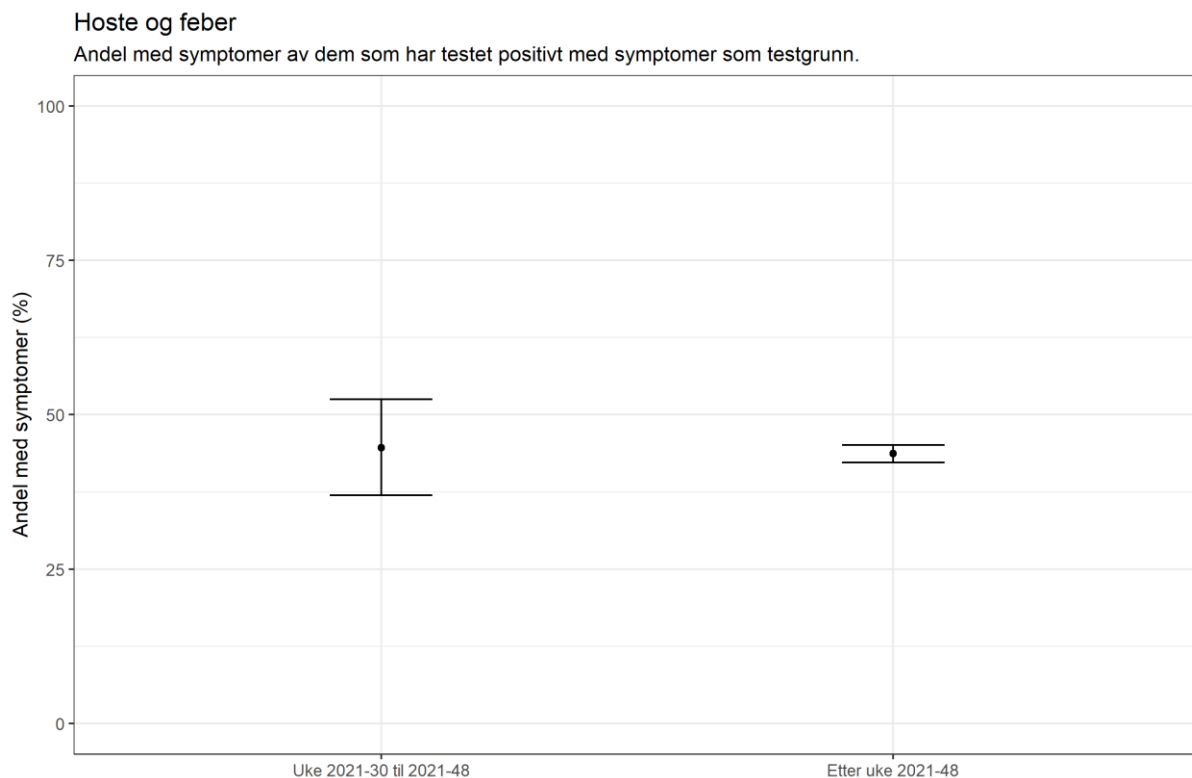
Sist oppdatert: 2022-04-06

Figur 5.1. Andel av dem som har fått påvist koronavirus som har rapportert forkjølelsessymptomer i periodene fra uke 2021-31 t.o.m. uke 2021-48 (periode da delta-variant var dominerende) og f.o.m. 49-2021 til uke 2022-13 (periode da omikron-variant var dominerende).



Sist oppdatert: 2022-04-06

Figur 5.1. Andel av dem som har fått påvist koronavirus som har rapportert feber i kombinasjon med hoste i periodene fra uke 2021-31 t.o.m. uke 2021-48 (periode da delta-variant var dominerende) og f.o.m. 49-2021 til uke 2022-13 (periode da omikron-variant var dominerende).



Sist oppdatert: 2022-04-06