

Om ukerapporten

Her følger siste ukes resultater fra Symptometer.

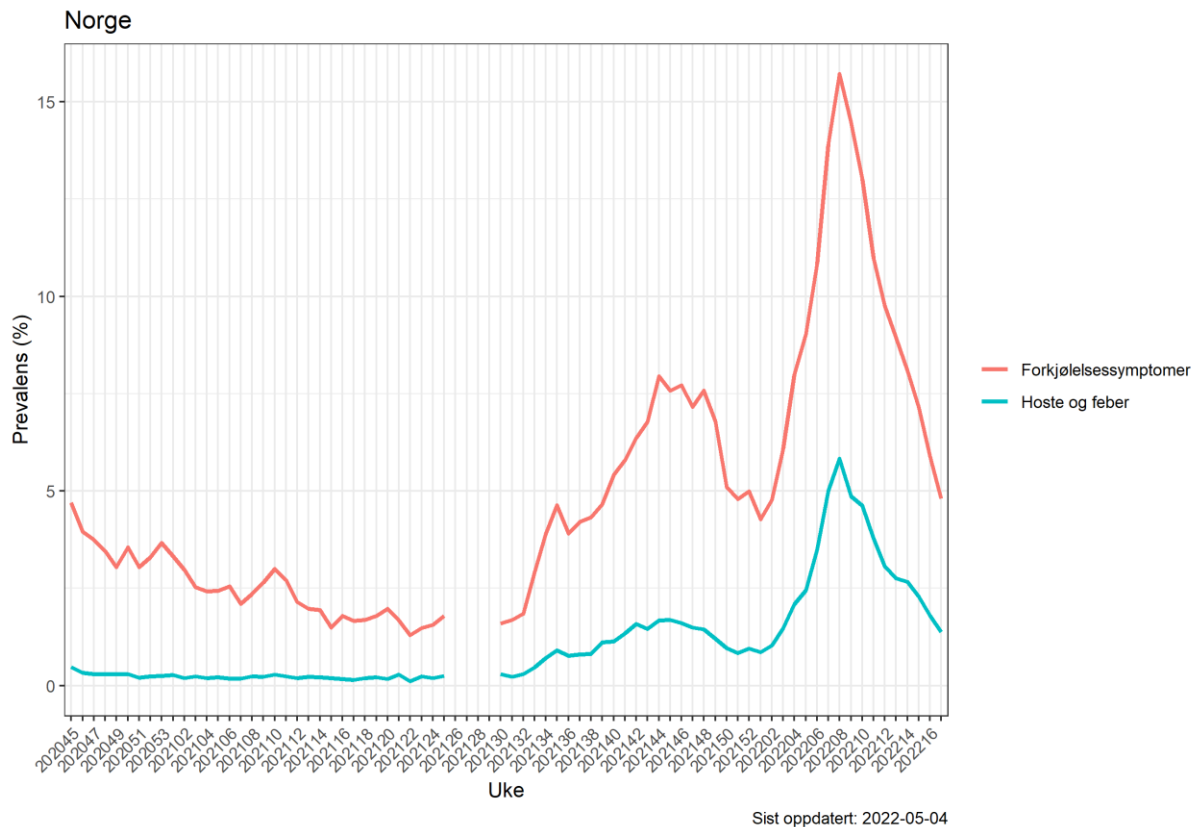
De ukentlige spørreskjemaene sendes til deltagerne på mandager. Det ble ikke sendt ut skjema i sommerukene 26 – 29 i 2021.

For uke 2022-16 var det 8185 personer (25 % av deltagerne) som hadde besvarte ukeskjemaet. For uke 2022-17 var det kl. 9 4. mai 2022 6533 personer (20 % av deltagerne) som hadde besvart ukeskjemaet.

Forekomst av symptomer i befolkningen

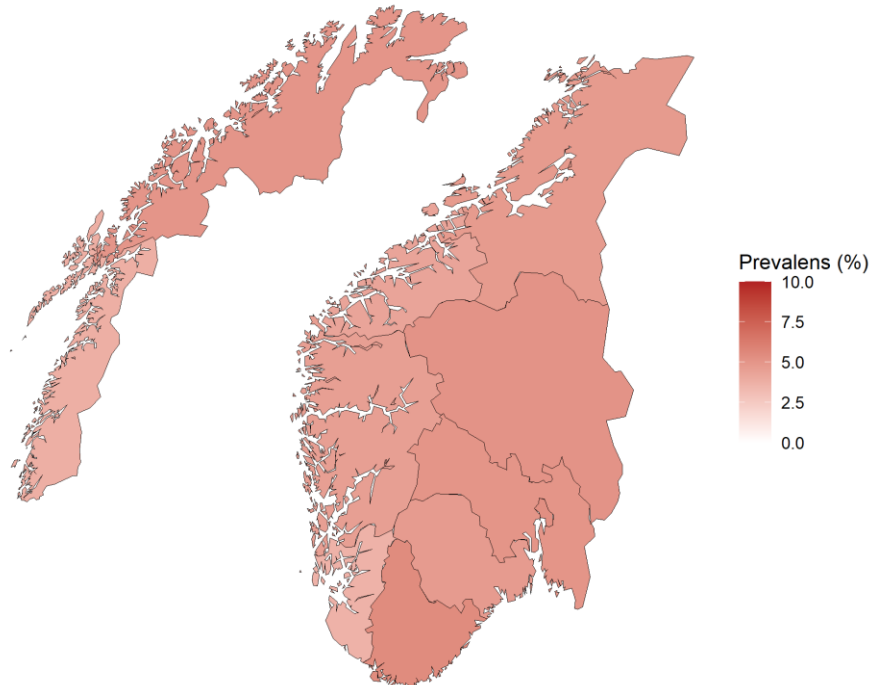
Figurene under viser estimert forekomst i befolkningen i Norge, og fordelt på fylker og de mest folkerike kommunene for henholdsvis forkjølelssymptomer (definert som minst ett av følgende symptomer: hoste, sår hals, tungpustethet eller rennende nese) og feber i kombinasjon med hoste.

Figur 1. Utvikling av forkjølelssymptomer og feber i kombinasjon med hoste for ukene 2020-45 til 2022-17 fordelt i Norge.



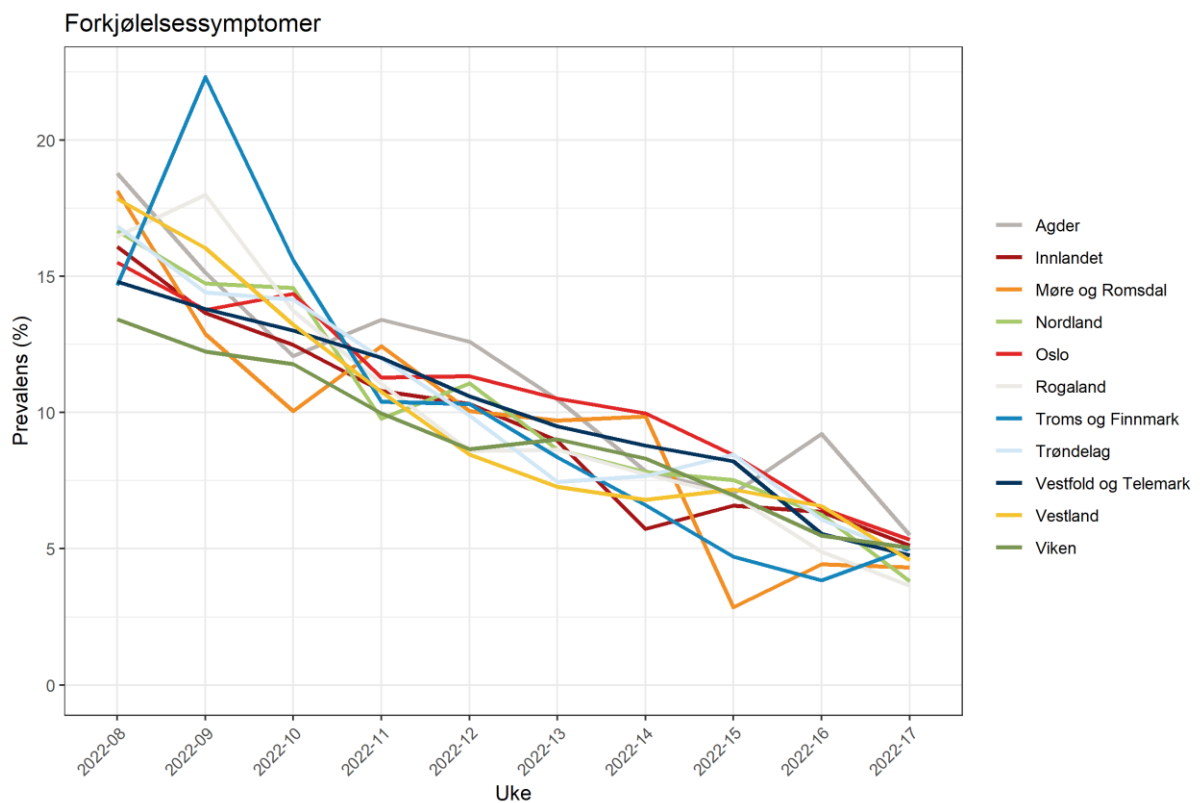
Figur 2.1. Kartet viser estimert prevalens av forkjølelsessymptomer i befolkningen per fylke i uke 17. Forkjølelsessymptomer er definert som minst en av følgende symptomer: hoste, sår hals, tungpustethet eller rennende nese.

Forkjølelsessymptomer
Uke 2022-17



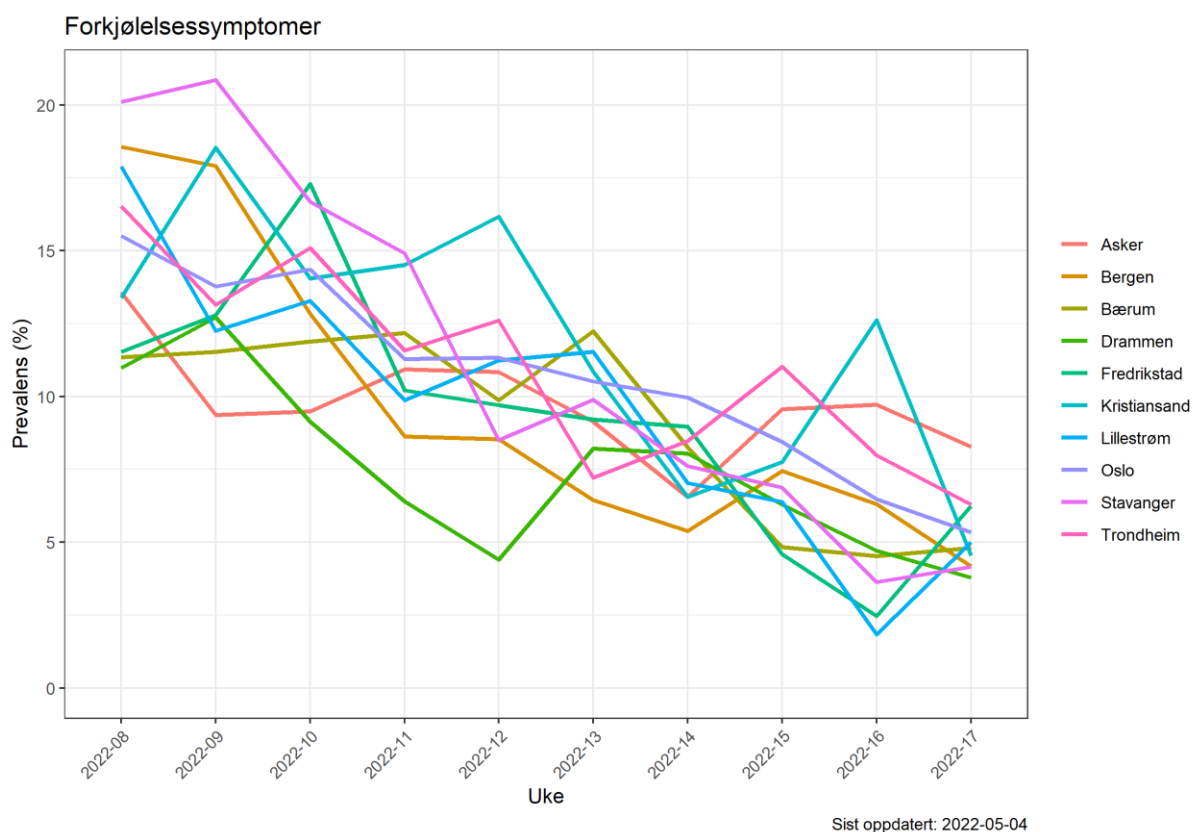
Sist oppdatert: 2022-05-04

Figur 2.2. Utvikling av forkjølelsessymptomer for siste 10 uker fordelt på fylker.



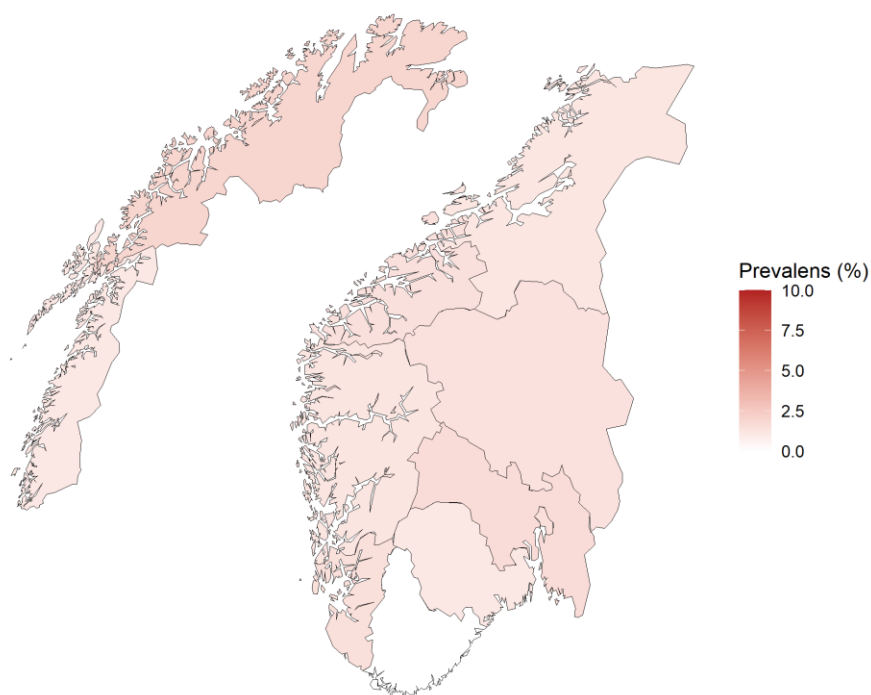
Sist oppdatert: 2022-05-04

Figur 2.3. Utvikling av forkjølelssymptomer for ukene siste 10 uker fordelt på de mest folkerike kommunene.



Figur 2.4 Kartet viser estimert prevalens av feber i kombinasjon med hoste i befolkningen per fylke i uke 17.

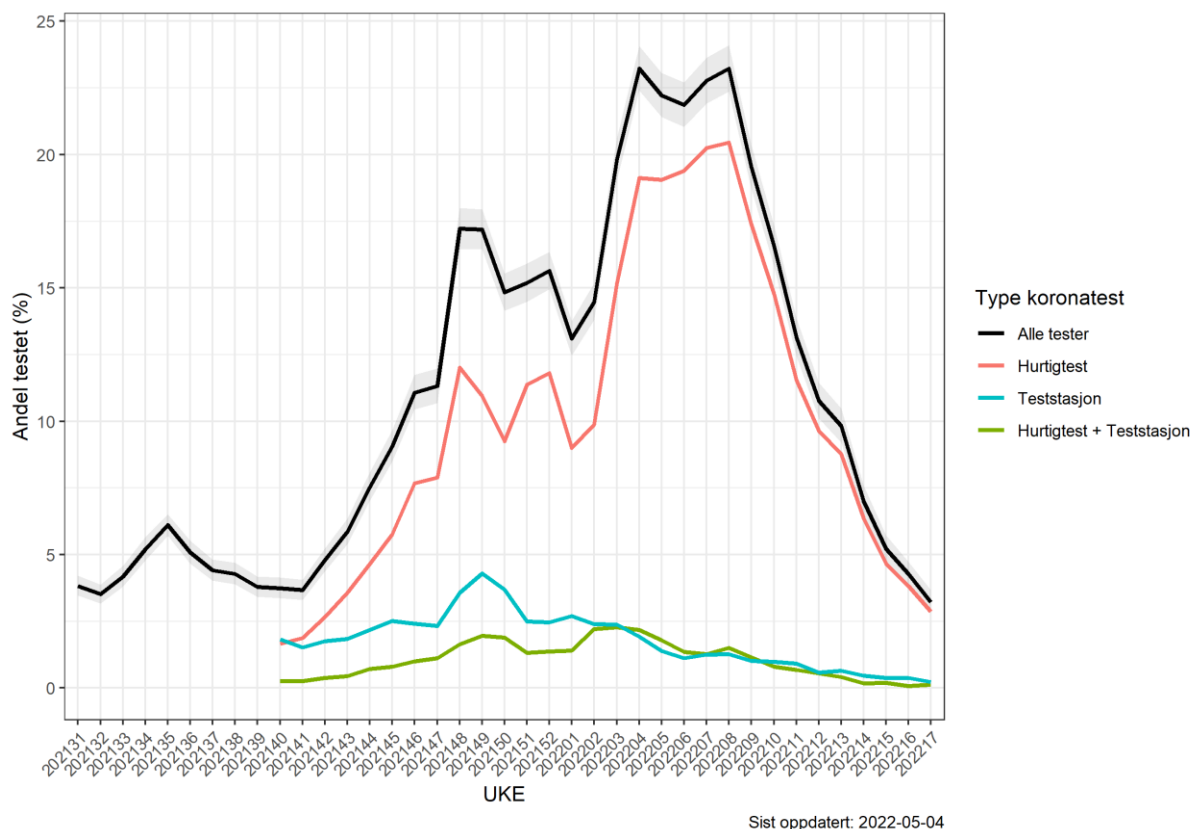
Hoste og feber
Uke 2022-17



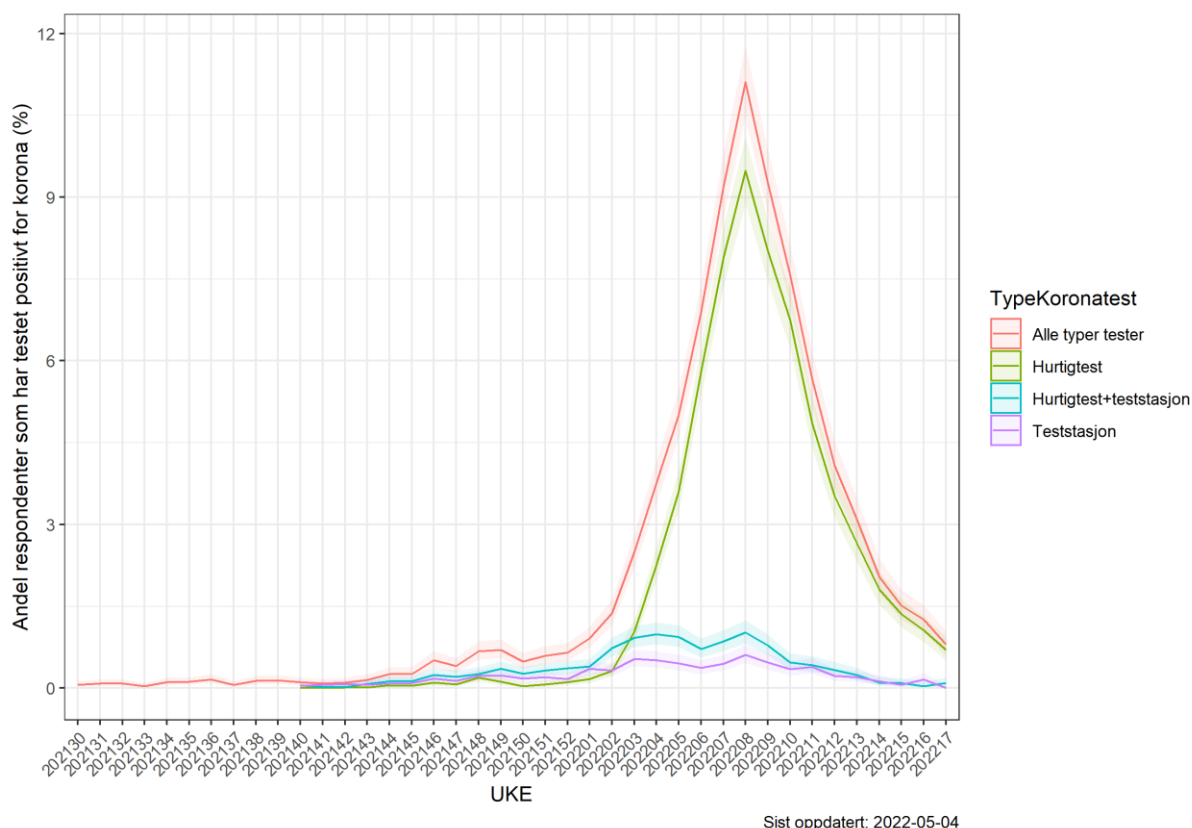
Covid-19 prøveresultater

Blant deltakerne i Symptometer oppga 23346 (61 %) at de har blitt testet for koronavirus minst én gang i perioden fra august 2021 og frem til nå. Av alle testene ble det påvist koronavirus i 11 prosent (8195) av tilfellene, mens det i 77 prosent (54968) av testene ikke ble påvist koronavirus. For de resterende testene var testsvarene ikke klare da undersøkelsen ble besvart.

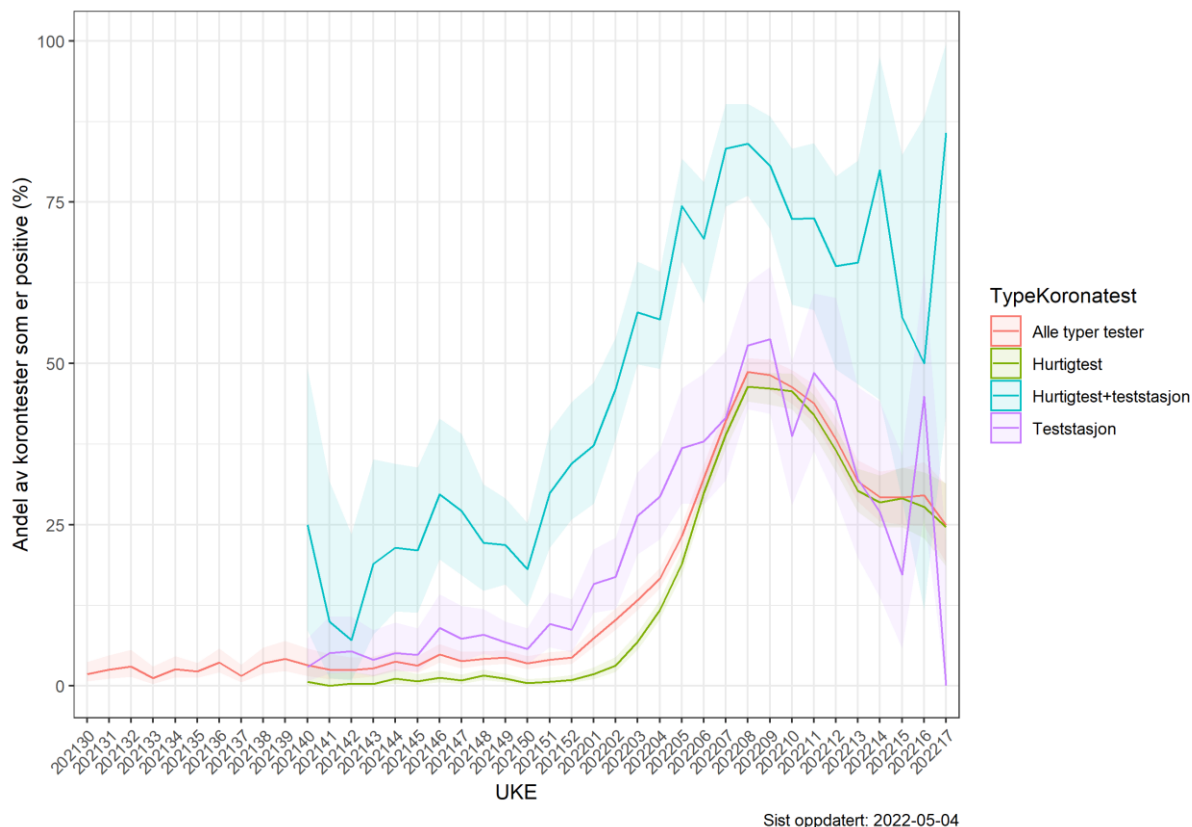
Figur 3.1. Estimert prosentandel som tester seg for koronavirus siden august 2021, og hvilken type test de har tatt. Fra og med uke 2021-40 foreligger opplysninger om type test.



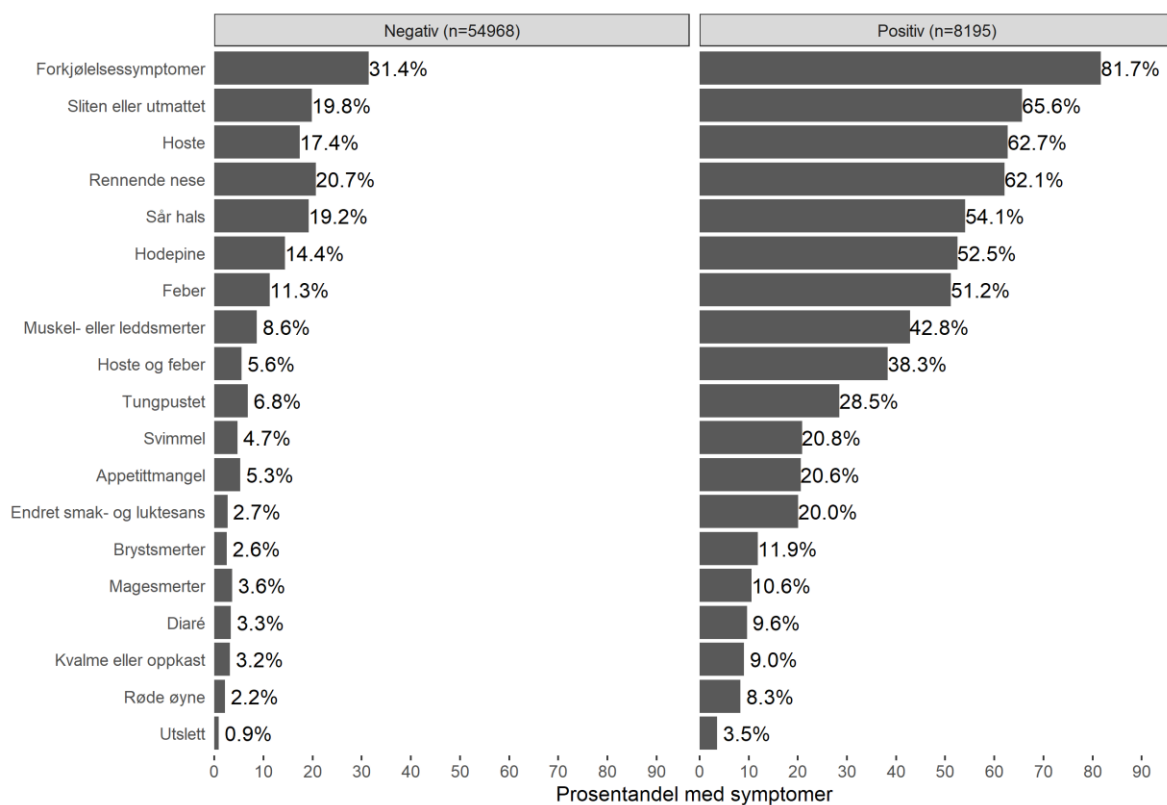
Figur 3.2. Prosentandel blant respondenter som oppgir å ha fått påvist koronavirus i ukene 2021-30 til 2022-17, fordelt på type test. Fra og med uke 2021-40 foreligger opplysninger om type test.



Figur 3.3. Prosentandel blant de som har oppgitt å ha testet seg som oppgir å ha fått påvist koronavirus i ukene 2021-30 til 2022-17, fordelt på type test. Fra og med uke 40/2021 foreligger opplysninger om type test.



Figur 3.4. Prosentandel av respondenter som siden august 2020 har oppgitt ulike symptomer fordelt etter negativt eller positivt prøveresultat.



Sist oppdatert: 2022-05-04

Tabell 1. Symptomer fordelt etter prøveresultat (antall respondenter siden august 2020) og prosentandel positive per symptom.

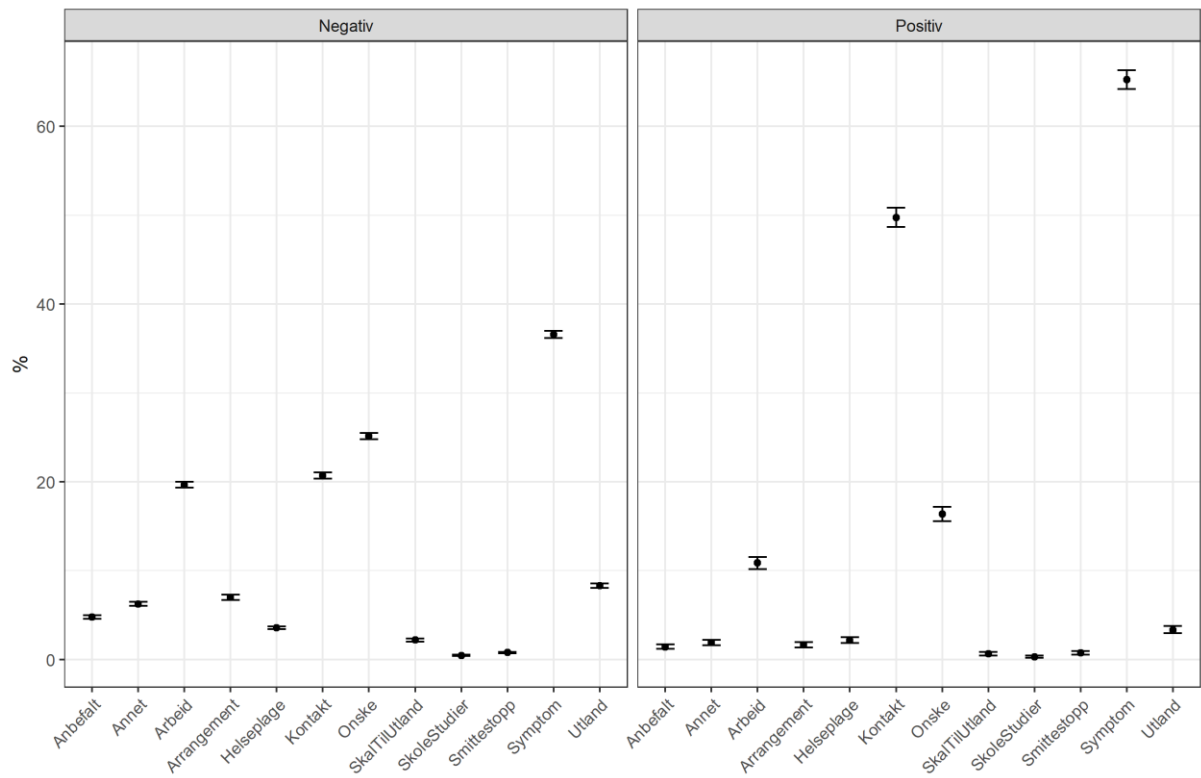
Symptom	Negativ	Positiv	ProsentPositiv
Endret smak- og luktesans	1 466	1 643	52,8
Hoste og feber	3 063	3 137	50,6
Muskel- eller leddsmerter	4 751	3 509	42,5
Brystsmerter	1 410	972	40,8
Feber	6 188	4 192	40,4
Svimmel	2 593	1 708	39,7
Tungpustet	3 749	2 334	38,4
Appetittmangel	2 908	1 686	36,7
Utslett	508	290	36,3
Røde øyne	1 210	682	36,0
Hodepine	7 920	4 300	35,2
Hoste	9 544	5 138	35,0
Sliten eller utmattet	10 903	5 380	33,0
Rennende nese	11 373	5 087	30,9
Magesmerter	1 982	871	30,5
Diaré	1 835	790	30,1
Kvalme eller oppkast	1 732	741	30,0
Sår hals	10 577	4 433	29,5
Forkjølelsessymptomer	17 278	6 695	27,9

Begrunnelse for testing

Tabell 2. Begrunnelse for testing basert på prøveresultat og sannsynligheten for å få et positivt resultat. Basert på respondenters svar siden august 2020.

Testgrunn	Negativ	Positiv	% Positiv (CI)
Symptom	20 121	5 349	8,47 (8,25, 8,69)
Kontakt	11 388	4 078	6,46 (6,27, 6,65)
Eget ønske	13 814	1 342	2,12 (2,01, 2,24)
Arbeid	10 814	890	1,41 (1,32, 1,50)
Har vært i utlandet	4 567	274	0,43 (0,38, 0,49)
Deltakelse på arrangement	1 944	122	0,35 (0,29, 0,41)
Helseplage	1 967	177	0,28 (0,24, 0,32)
Annet	3 444	155	0,25 (0,21, 0,29)
Anbefalt fra helsepersonell	2 626	117	0,19 (0,15, 0,22)
Skal til utlandet	611	47	0,13 (0,10, 0,18)
Anbefalt fra Smittestopp	366	60	0,11 (0,08, 0,14)
Studier eller skolegang	126	22	0,06 (0,04, 0,09)

Figur 4. Prosentandel (95% konfidensintervall) for begrunnelse for testing fordelt etter negativt eller positivt prøveresultat. Basert på respondenters svar siden august 2020.

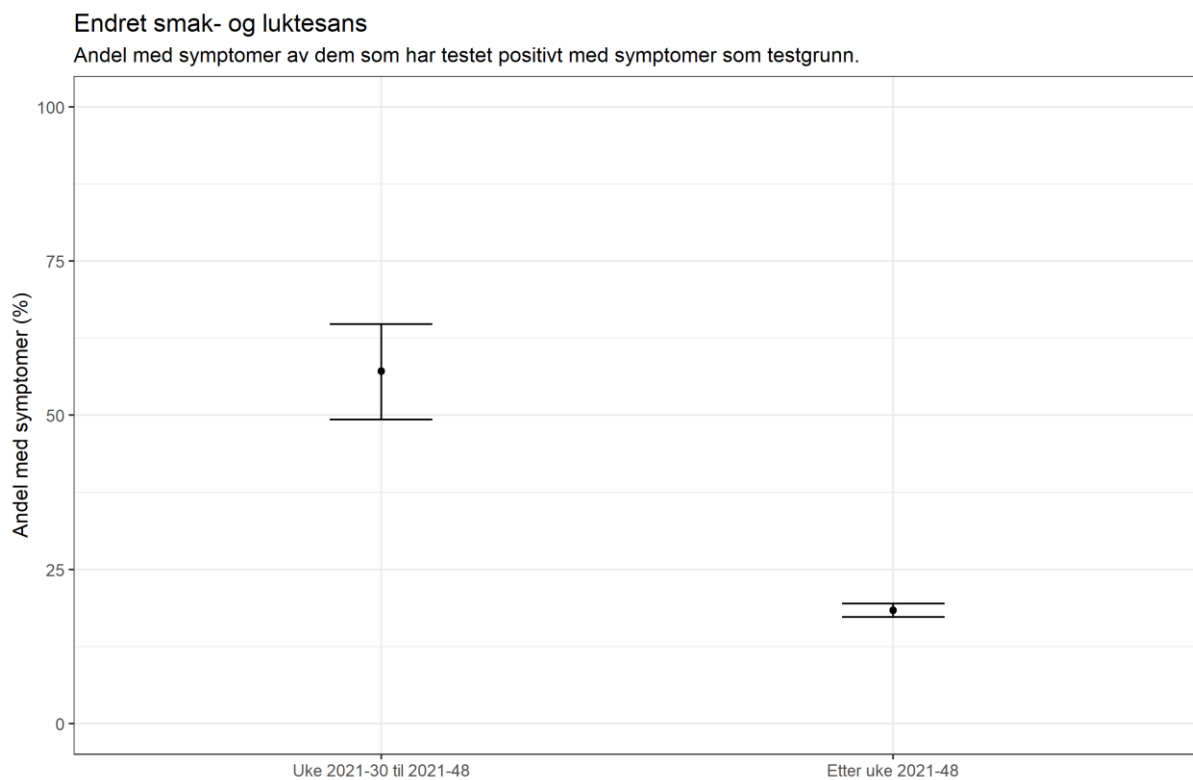


Sist oppdatert: 2022-05-04

Symptomprevalens og testresultat

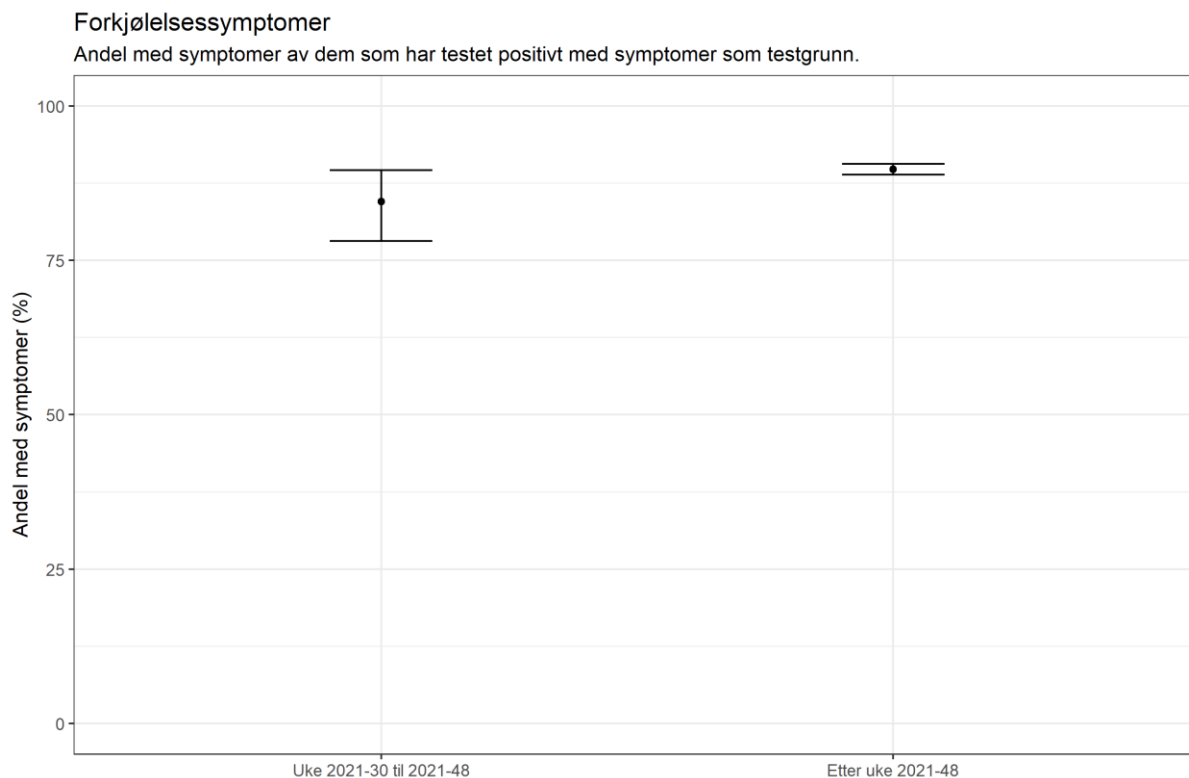
Basert på det respondentene har rapportert om symptomer, testaktivitet og testresultat kan vi sammenligne forekomsten av enkelte symptomer hos de som fikk påvist koronavirus mens deltavarianten var dominerende med forekomsten av symptomer hos de som fikk påvist koronavirus når omikronvarianten ble dominerende.

Figur 5.1. Andel av dem som har fått påvist koronavirus som har rapportert endret smak- og luktesans i periodene fra uke 2021-31 t.o.m. uke 2021-48 (periode da delta-variant var dominerende) og f.o.m. 49-2021 til uke 2022-17 (periode da omikron-variant var dominerende).



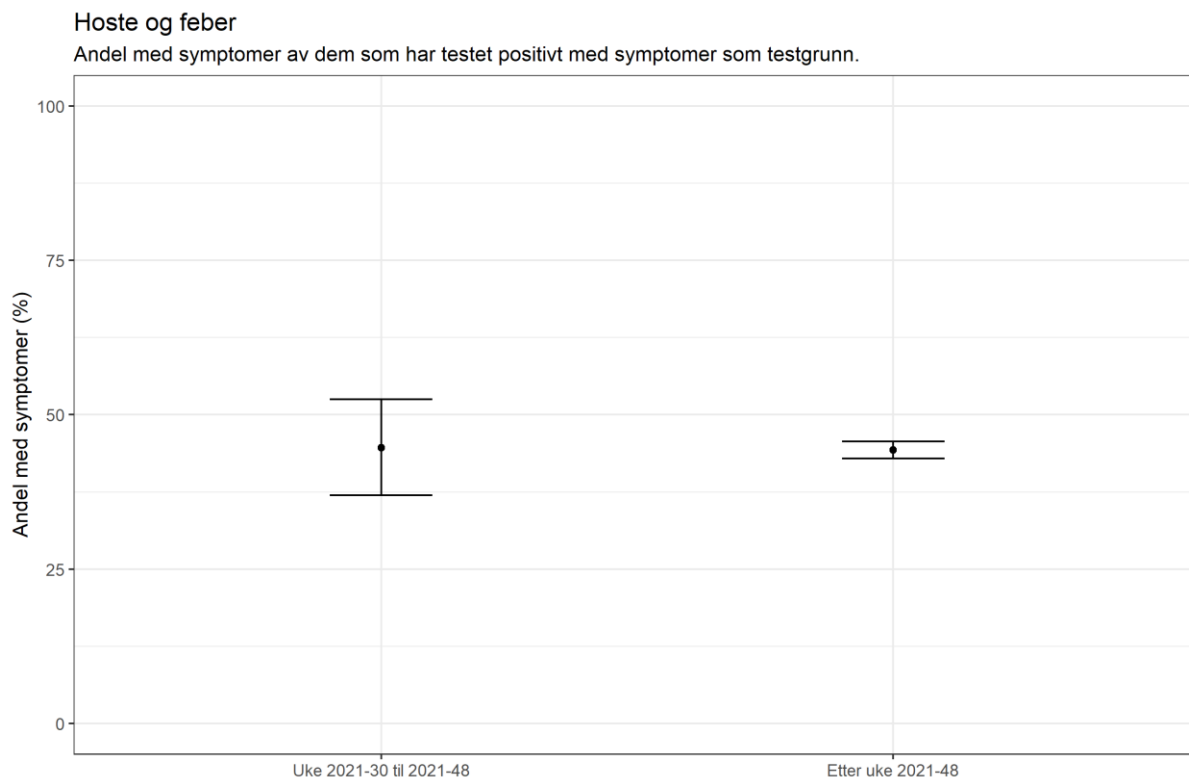
Sist oppdatert: 2022-05-04

Figur 5.1. Andel av dem som har fått påvist koronavirus som har rapportert forkjølelsessymptomer i periodene fra uke 2021-31 t.o.m. uke 2021-48 (periode da delta-variant var dominerende) og f.o.m. 49-2021 til uke 2022-17 (periode da omikron-variant var dominerende).



Sist oppdatert: 2022-05-04

Figur 5.1. Andel av dem som har fått påvist koronavirus som har rapportert feber i kombinasjon med hoste i periodene fra uke 2021-31 t.o.m. uke 2021-48 (periode da delta-variant var dominerende) og f.o.m. 49-2021 til uke 2022-17 (periode da omikron-variant var dominerende).



Sist oppdatert: 2022-05-04